

## INFORMATION VID FÖRSKRIVNING AV ELRULLSTOL

### Lån av elrullstol

Du har fått en elrullstol förskrivna från kommunen/Region Östergötland. Förskrivna hjälpmedel är ett lån för personligt bruk och får inte överlåtas eller lånas ut till andra personer. Med hjälpmedelslån följer ett ansvar för det förskrivna hjälpmedlet. Vad gäller barn och ungdomar under 18 år ansvarar föräldrar/vårdnadshavare.

Skada, stöld eller ovarsam hantering av elrullstolen ersätts inte av kommunen/Region Östergötland. Du rekommenderas därför att se över ditt försäkringsskydd.

Du åtar dig att vårda din elrullstol väl, samt att följa de instruktioner som ges i samband med förskrivningen. Det innebär även att du måste följa de trafikregler som gäller för framförande av elrullstol och som beskrivs i denna skrift. Föräldrar/vårdnadshavare ansvarar för att barn framför förskrivna elrullstol i lämplig miljö och inte utgör en fara för sig själv eller andra i trafiken/omgivningen.

Du ansvarar själv för att bekosta lagning av punktering på elrullstolen, samt förbrukningsartiklar till elrullstolen, t.ex. däck och slang, samt övriga tillbehör och artiklar som ligger utanför kommunens/Regionens ansvar.

Vid behov av reparation/service eller byte av däck och slang på din elrullstol ska du ringa direkt till länets hjälpmedelsleverantör Sodexo Hjälpmedelsservice och avtala om tid. Sodexo Hjälpmedelsservice når du på tel. 013-27 78 00, vardagar kl. 08.00-16.30.

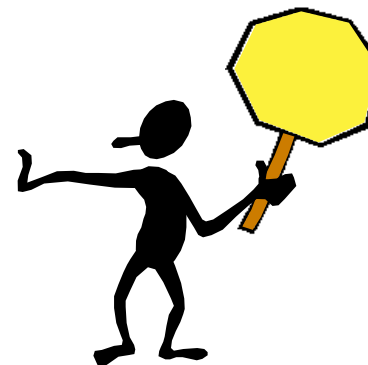
### Uppföljning

För att få en elrullstol förskrivna måste Östergötlands Regelverk för hjälpmedelsförskrivning följas och de behovskriterier som gäller för elrullstolsförskrivning vara uppfyllda.

Enligt Regelverket för hjälpmedelsförskrivning ska förskrivaren följa upp varje förskrivning av elrullstol. Dessutom görs en årlig uppföljning av alla elrullstolsförskrivningar. Kommunen/Regionen kommer därför att höra av sig till dig en gång om året för att följa upp att elrullstolen fungerar och används som tänkt, samt att du som brukare fortfarande är berättigad att ha kvar din elrullstol.

### Återlämning

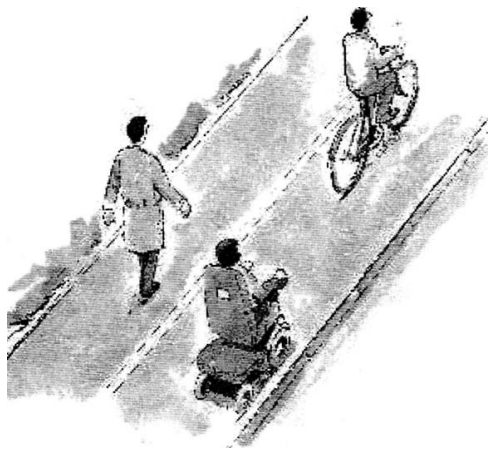
Du ansvarar dock själv för att snarast ta kontakt med din hjälpmedelsförskrivare, för att ordna med återlämning av elrullstolen om ditt behov upphör, förändras eller om du avser att flytta från Östergötlands län.



## INFORMATION VID FÖRSKRIVNING AV ELRULLSTOL

**Som vägtrafikanter är du skyldig att känna till gällande trafikregler för framförande av elrullstol och rätta dig efter dem. Det innebär bland annat att du:**

- Ska uppträda så att du inte i onödan stör eller hindrar trafiken
- Ska följa alla trafikantvisningar (vägmärken, trafikmärken, trafiksignaler)
- Inte får köra elrullstol om du är påverkad av till exempel alkohol eller medicin



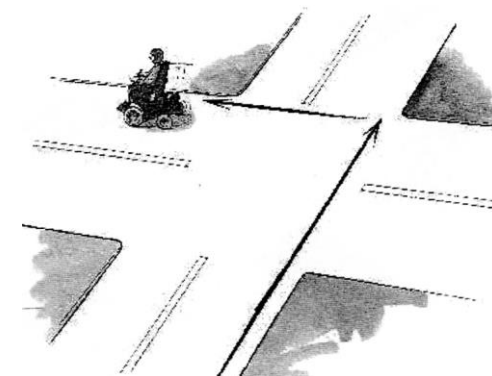
### **Här är de viktigaste trafikreglerna**

- Om du inte kör fortare än normal gångfart (cirka 4 km/timmen) betraktas du som gångtrafikanter, vilket innebär att du ska köra på vägbanan så långt till vänster som möjligt. Du ska köra på trottoaren och använda övergångsställen. Det är det bästa och säkraste sättet att ta sig fram med elrullstol i trafiken.

- Om du kör fortare än gångfart ska du följa samma regler som en cyklist. Du ska använda cykelbanan, om cykelbana saknas ska du köra på vägbanan så långt till höger som möjligt.
- Om det finns cykelbanor på båda sidor om vägen ska du köra på den högra, räknat i din färdriktning.
- Du får inte köra på motorväg eller motortrafikled.
- Du får inte köra i bredd med annan rullstol eller cykel.

### **I korsningar**

- När du kör i gångfart ska du använda övergångsställen och vänta på grön gubbe, precis som gående.
- Om du kör fortare än gångfart ska du följa trafikreglerna för cyklister. Vid högersväng ger du tecken i god tid och håller så långt åt höger som möjligt. Vid vänstersväng gör du "stora svängen" – kör rakt fram i korsningen till motsatta sidan, sväng sedan vänster när det är fritt och du inte hindrar annan trafikant. Använd helst trottoar och övergångsställe.



## INFORMATION VID FÖRSKRIVNING AV ELRULLSTOL

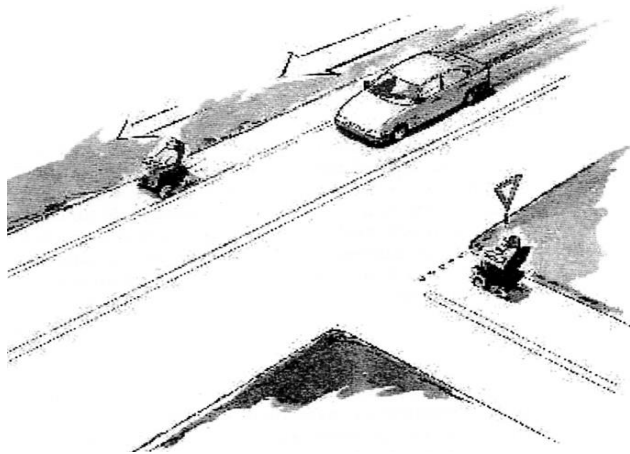
### Ge tecken

När du ska köra ut från kanten, svänga eller vända måste du i god tid ge tecken med körriktningssvisaren.

### Väjningsplikt

I dessa situationer ska du lämna företräde åt andra trafikanter:

- När andra fordon kommer från höger, "högerregeln".
- När du kör ut på huvudled. Det finns oftast trafikmärken som talar när du ska lämna företräde.
- När du kör ut från parkeringsplats, fastighet och liknande.
- När du kommer från cykelbana ut på körbana.
- När det kommer utryckningsfordon med påslagna sirener och blått ljus.



### Parkering

Du kan till skillnad från andra trafikanter parkera elrullstolen på en trottoar om elrullstolen inte hindrar fotgängare eller transporter till och från fastigheter. Men du får inte stanna eller parkera så att fara uppstår eller trafiken störs eller hindras. Det innebär till exempel att du inte får stanna i korsningar, på övergångsställen, backkrön eller i kurvor. Du får inte heller parkera inom det markerade området vid en busshållplats.

### Last

Normalt får bara du själv och mindre last (till exempel matkasse) köras med elrullstolen, se bruksanvisning. Om du känner dig osäker på trafikreglerna eller tycker att det är obehagligt att köra i trafik, kör hellre sakta (max 4 km i timmen) på trottoaren som fotgängare. Det är säkrare så.

Trafikregler enl utdrag ur skriften "Din elrullstol" från Hjälpmedelsinstitutet, 2004