



Om skolbarns hälsa i Östergötland

- fem dimensioner av psykisk hälsa

Rapport 2011:2



Innehållsförteckning

Inledning	3
<i>Dimensioner av psykisk hälsa och ohälsa</i>	4
<i>Tolkning av resultaten</i>	6
Psykosomatiska besvär	9
Nedstämdhet.....	25
Koncentrationssvårigheter	41
Bristande välbefinnande.....	57
Problemens påverkan i vardagslivet	73

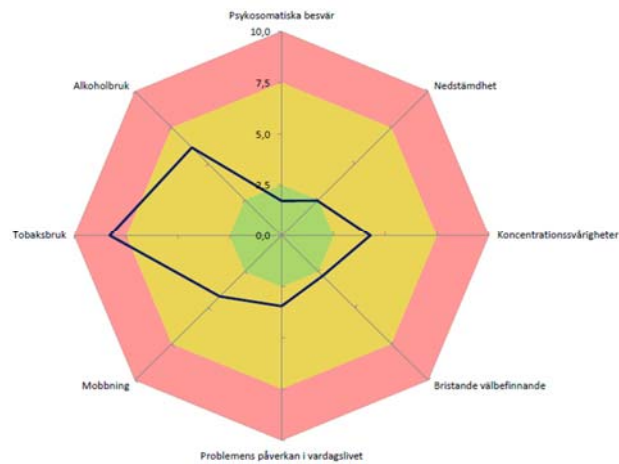


Inledning

Hösten 2009 genomförde Statistiska centralbyrån en landsomfattande kartläggning av barn och ungdomars psykiska hälsa på uppdrag av regeringen. Syftet med undersökningen var att samla in viktig information om elevernas hälsa för att få en bild av hur hälsan ser ut nationellt men också i olika kommuner och skolor.

Alla elever i grundskolans årskurs 6 och 9 har under lektionstid fått besvara en enkät om hur de mår. Enkäten består av 42 frågor om bland annat psykosomatiska besvär, nedstämdhet, kamratrelationer, trivsel och levnadsvanor. Totalt har 172 000 elever svarat på enkäten vilket innebär en svarsfrekvens på 83 procent (86 % årskurs 6 och 80 % årskurs 9). I Östergötland var det 8 398 elever som svarade på enkäten vilket ger en svarsfrekvens på 88 procent (91 % årskurs 6 och 86 % årskurs 9).

I mars 2010 presenterade Statens folkhälsoinstitut på sin webbplats resultat från enkäten i så kallade rosdiagram för skolor och kommuner. Rosdiagrammen visar fem dimensioner av psykisk hälsa (psykosomatiska besvär, nedstämdhet, koncentrationssvårigheter, bristande välbefinnande och problemens påverkan på vardagslivet). För var och en av dessa fem dimensionerna anges om situationen på skolan eller i kommunen, i jämförelse med alla andra skolor och kommuner, bedöms som god, genomsnittlig eller mer problematisk. De 25 procent av skolorna eller kommunerna med bäst resultat för en dimension kategoriseras som gröna, medan de 25 procent som har mest problem i en dimension kategoriseras som röda. Skolor och kommuner däremellan markeras med gul färg (50 %).



Ett exempel på rosdiagram.

Varje dimension av psykisk ohälsa i rosdiagrammen bygger på resultaten från flera frågor i enkäten. I denna rapport redovisas vilka frågor som ingår i respektive dimension och resultat för varje fråga för Östergötland. Rapportens syfte är att vara ett komplement till rosdiagrammen. Om en skola eller kommun till exempel har ett lågt värde på en viss dimension i rosdiagrammen kan tabellerna i denna rapport vara en hjälp för att tolka vilka enskilda frågor som bidragit till resultatet och hur stor andel av eleverna som har dessa problem.

Under våren 2011 utkom Statens folkhälsoinstitut med rapporten ”Kartläggning av psykisk hälsa bland barn och unga”. Rapportens syfte var att ge en samlad bild av hur undersökningen genomfördes men också presentera resultaten från kartläggningen för hela landet. Resultaten som presenteras i Statens folkhälsoinstituts rapport inkluderas det partiella bortfallet men i denna rapport har det partiella bortfallet exkluderats. För att göra resultaten jämförbara i denna rapport har skattningarna för Sverige räknats om. Resultaten för hela Sverige skiljer sig därför något åt i denna rapport och i rapporten från Statens folkhälsoinstitut.

Dimensioner av psykisk hälsa och ohälsa

I rapporten presenteras resultat för fem dimensioner av psykisk hälsa och ohälsa. Varje dimension bygger på frågor som ingår i etablerade mätinstrument för psykisk ohälsa (tabell 1). Varje tabellavschnitt inleds med en presentation av de frågor som ingår i dimensionen och ett diagram för Östergötland uppdelat på pojkar och flickor och årskurs. Alla tabeller är uppdelade på kön och årskurs och redovisas separat för Sverige, Östergötland och för varje kommun.

Tabell 1. De fem dimensionerna som presenteras i rapporten

Dimension	Mätinstrument	Antal frågor
Psykosomatiska besvär	PSP-skalan	8
Nedstämdhet	Kidscreen	6
Koncentrationssvårigheter	SDQ	5
Bristande välbefinnande	Kidscreen	5
Problemens påverkan i vardagslivet	SDQ	5

PSP-skalan är ett instrument som har utvecklats av forskare vid Karlstads universitet. Instrumentet består av åtta frågor om de senaste sex månaderna. Frågorna handlar om koncentrationssvårigheter, svårt att sova, huvudvärk, magont, spänd, dålig aptit, ledsen och yr. Frågorna utgår från hur eleven har upplevt sin situation eller sina problem de senaste sex månaderna och svaren anges på en femgradig skala: aldrig, sällan, ibland, ofta, alltid.

Kidscreen är ett instrument som mäter livskvalitet hos barn och ungdomar och är utvecklat inom ramen för ett europeiskt samarbetsprojekt. Kidscreen består av 52 frågor som vägs samman till tio dimensioner och i denna rapport presenteras frågorna till de två dimensionerna *nedstämdhet* och *bristande välbefinnande*. I dimensionen nedstämdhet ingår sex frågor som utgår från hur eleven upplevde sin situation i förra veckan. Frågorna handlar om de har känt sig pressade, ensamma, trötta på allt, känt sig nere, ledsna eller att allt de gör blir dåligt. Svartalternativen är alltid, ofta, ibland, sällan och aldrig. Bristande välbefinnande består av fem frågor men med olika svartalternativ. Två av frågorna löd Var ditt liv bra? Kände du dig nöjd med ditt liv? och har svartalternativen inte alls, lite grann, så där, mycket, jättemycket. De andra tre frågorna är Var du på gott humör? Kände du dig glad? Hade du kul? Och då med svartalternativen aldrig, sällan, ibland, ofta, alltid. Frågor utgår från hur eleven upplevde sin situation förra veckan.

SDQ (Strengths and difficulties questionnaire) är ett bedömningsinstrument som används för att få en uppfattning om barns och ungdomars psykiska hälsa. SDQ består av 33 frågor som vägs samman till sju dimensioner och i denna rapport presenteras frågorna till de två dimensionerna *koncentrationssvårigheter* och *problemens påverkan i vardagslivet*. I *koncentrationssvårigheter* ingår fem frågor; om eleverna är rastlösa och inte kan sitta stilla länge, om de har svårt att sitta stilla eller jämt vill vrida och röra på sig, om de är lättstörda, om de har svårt att tänka sig för innan de gör olika saker samt om de kan göra klart det de arbetar med. Frågorna utgår från hur eleven har upplevt sin situation under de senaste sex månaderna. Svartalternativen är: stämmer helt, stämmer delvis, stämmer inte. I dimensionen *problemens påverkan i vardagslivet* ingår fem frågor. Den första frågan är: Besvärar eller oroas du av svårigheter? Sedan ställs frågan om svårigheterna stör vardagslivet inom följande områden: hemma/i familjen, med kamrater, i skolarbetet och vid fritidsaktiviteter. Svartalternativen är väldigt mycket, ganska mycket, bara lite och inte alls.

Tolkning av resultaten

För att bedöma hur säkra resultaten är går det att räkna fram konfidensintervall. Ett 95 procentigt konfidensintervall ger ett intervall som med 95 procents säkerhet täcker det sanna värdet. Om det är många som har besvarat en fråga blir konfidensintervallet smalt men om det är få svarande blir intervallet bredare eftersom skattningen då är mer osäker. Stora skillnader i punktskattningar behöver inte vara statistiskt säkerställda om resultaten baseras på ett fåtal svarande, medan små skillnader däremot kan var det. Vi rekommenderar därför att man använder konfidensintervall för att undvika att dra slutsatser om skillnader som egentligen beror på slumpen. Konfidensintervall räknas fram med hjälp av punktskattning och felmarginal. I tabell 3 har felmarginaler räknats fram för olika punktskattningar och antal svarande. Om antalet svarande är 14 eller färre presenteras inga punktskattningar.

Ett exempel

I tabellerna 4-79 redovisas punktskattningarna för de olika frågorna i rosdiagrammen för pojkar och flickor i respektive årskurs. För att räkna fram ett 95 procentigt konfidensintervall tittar man i tabell 2 under antalet svarande och sedan i tabell 3 för att få fram felmarginalen för just det antal svarande och andelen som har uppgett besvär (punktskattningen). Om punktskattningen till exempel för pojkar i årskurs 6 i Boxholm är 20 procent och antalet svarande är 41 stycken så är felmarginalen ungefär 13 procentenheter. Ett 95 procentigt konfidensintervall till andelen är 20 plus/minus 13, vilket ger intervallet 7 till 33 procent. För pojkar i årskurs 9 är punktskattningen 10 procent och då antalet svarande är 58 stycken blir felmarginalen cirka 8 procentenheter vilket ger konfidensintervallet 2 till 18 procent. Dessa två konfidensintervall överlappar varandra vilket betyder att det inte är en statistiskt säkerställd skillnad mellan pojkar i Boxholm. Om vi däremot gör en jämförelse mellan flickor i årskurs 6 och årskurs 9 i Norrköping och använder oss av samma punktskattningar. Om punktskattningen för flickor i årskurs 6 är 20 procent och antalet svarande är 569 så är felmarginalen 3 vilket ger intervallet 17 till 23 procent. För flickor i årskurs 9 är punktskattningen 10 procent och antalet svarande är 681 så är felmarginalen 2 vilket ger intervallet 8 till 12. Dessa konfidensintervall överlappar inte varandra och därför finns en statistisk säkerställd skillnad mellan flickor i årskurs 6 och 9 i Norrköping.

För mer beskrivning av punktskattning, felmarginal och tolkningshjälp läs i rapporten *Rapport 2010:2 Om skolbarns hälsa i Östergötland – från en nationell kartläggning*.

Tabell 2. Antal svarande per årskurs, kön och kommun

	Årskurs 6		Årskurs 9	
	Flicka	Pojke	Flicka	Pojke
Sverige	48 254	48 391	54 313	54 399
Östergötland	1 892	1 934	2 289	2 171
Boxholm	39	30	26	32
Finspång	102	87	122	111
Kinda	48	41	58	58
Linköping	610	657	744	730
Mjölby	114	129	148	124
Motala	184	189	234	234
Norrköping	569	570	681	581
Söderköping	55	70	88	78
Vadstena	33	29	40	57
Valdemarsvik	28	24	39	37
Ydre	10	18	23	19
Åtvidaberg	68	70	62	74
Ödeshög	32	20	24	36

Tabell 3. Felmarginal till 95 procentiga konfidensintervall per andel och antal svarande

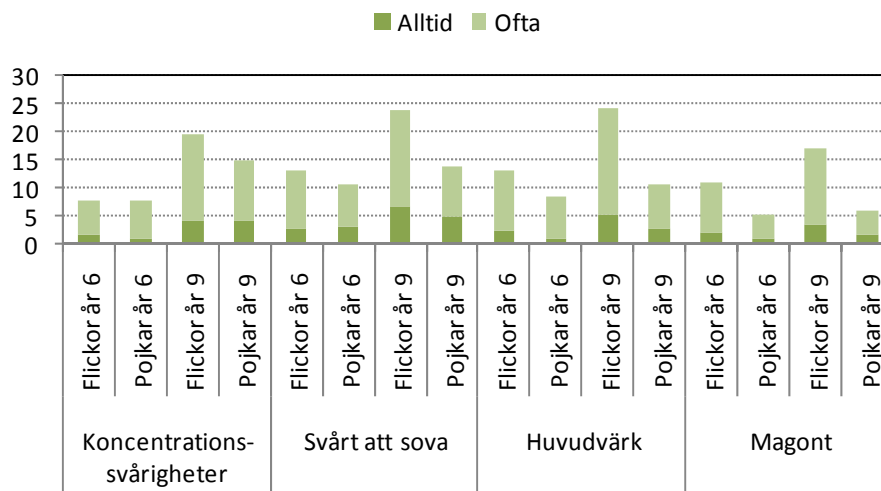
Andel (%)	20 svarande	40 svarande	60 svarande	80 svarande	100 svarande	150 svarande	600 svarande	2 000 svarande
5 %	± 10	± 7	± 6	± 5	± 4	± 4	± 2	± 1
10 %	± 13	± 9	± 8	± 7	± 6	± 5	± 2	± 1
20 %	± 18	± 13	± 10	± 9	± 8	± 7	± 3	± 2
30 %	± 20	± 14	± 12	± 10	± 9	± 7	± 4	± 2
40 %	± 22	± 15	± 13	± 11	± 10	± 8	± 4	± 2
50 %	± 22	± 16	± 13	± 11	± 10	± 8	± 4	± 2

Psykosomatiska besvär

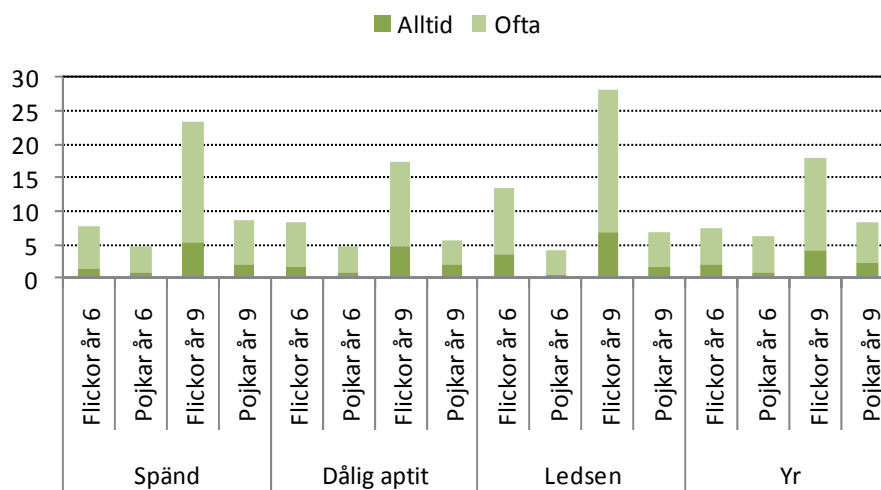
Psykosomatiska besvär består av åtta frågor kring olika psykosomatiska symtom.

Om du tänker på de senaste 6 månaderna:

1. Har du känt att du har haft svårt att koncentrera dig?
2. Har du känt att du har haft svårt att sova?
3. Har du besvärats av huvudvärk?
4. Har du besvärats av magont?
5. Har du känt dig spänd?
6. Har du haft dålig aptit?
7. Har du känt dig ledsen?
8. Har du känt dig yr i huvudet?



Figur 1. Andel elever som har svarat alltid eller ofta på fyra av frågorna i dimensionen psykosomatiska besvär per kön och ålder.



Figur 2. Andel elever som har svarat alltid eller ofta på fyra av frågorna i dimensionen psykosomatiska besvär per kön och ålder.

Sverige

Tabell 4a. Procentuell fördelning av svaren på frågorna i dimensionen psykosomatiska besvär för flickor i årskurs 6

	Koncentrationssvårigheter	Svårt att sova	Huvudvärk	Magont	Spänd	Dålig aptit	Ledsen	Yr
Alltid	1,3	3,2	2,5	2,2	1,6	2,3	2,8	1,9
Ofta	5,9	9,7	10,0	8,1	6,3	6,5	9,4	6,5
Ibland	29,0	22,2	19,5	18,1	20,4	14,8	24,1	16,1
Sällan	44,7	32,2	32,0	31,4	36,0	29,7	35,7	28,6
Aldrig	19,1	32,7	35,9	40,3	35,8	46,8	28,0	46,9

Tabell 4b. Procentuell fördelning av svaren på frågorna i dimensionen psykosomatiska besvär för pojkar i årskurs 6

	Koncentrationssvårigheter	Svårt att sova	Huvudvärk	Magont	Spänd	Dålig aptit	Ledsen	Yr
Alltid	1,5	2,8	1,8	1,0	5,1	5,1	1,0	1,4
Ofta	6,5	7,7	6,8	3,9	16,2	11,7	3,5	4,7
Ibland	26,8	18,1	15,5	11,0	29,6	21,8	13,8	13,6
Sällan	42,3	31,9	31,6	30,1	31,4	30,6	37,4	29,2
Aldrig	22,9	39,6	44,4	54,0	17,8	30,8	44,3	51,1

Tabell 4c. Procentuell fördelning av svaren på frågorna i dimensionen psykosomatiska besvär för flickor i årskurs 9

	Koncentrationssvårigheter	Svårt att sova	Huvudvärk	Magont	Spänd	Dålig aptit	Ledsen	Yr
Alltid	3,7	6,4	5,5	3,8	1,2	1,4	5,8	4,0
Ofta	15,0	16,3	17,5	13,0	4,3	3,9	19,2	12,8
Ibland	41,1	27,8	26,6	25,2	16,1	11,2	33,0	22,5
Sällan	33,1	29,6	30,8	33,9	35,2	29,0	29,8	29,8
Aldrig	7,2	19,8	19,7	24,1	43,2	54,6	12,2	30,9

Tabell 4d. Procentuell fördelning av svaren på frågorna i dimensionen psykosomatiska besvär för pojkar i årskurs 9

	Koncentrationssvårigheter	Svårt att sova	Huvudvärk	Magont	Spänd	Dålig aptit	Ledsen	Yr
Alltid	3,5	4,6	2,7	2,1	2,8	2,6	2,4	2,8
Ofta	9,7	9,1	6,5	3,9	6,1	4,1	4,6	5,4
Ibland	32,4	21,0	16,9	11,1	19,2	11,4	13,3	14,4
Sällan	38,3	32,4	33,8	30,5	35,9	27,1	35,0	30,2
Aldrig	16,1	33,0	40,1	52,4	36,1	54,8	44,8	47,3

Östergötland

Tabell 5a. Procentuell fördelning av svaren på frågorna i dimensionen psykosomatiska besvär för flickor i årskurs 6

	Koncentrationssvårigheter	Svårt att sova	Huvudvärk	Magont	Spänd	Dålig aptit	Ledsen	Yr
Alltid	1,6	2,9	2,3	1,9	1,6	1,7	3,5	2,0
Ofta	6,3	10,3	10,8	9,2	6,1	6,7	9,9	5,5
Ibland	30,0	23,1	21,2	19,8	21,6	13,9	25,7	17,7
Sällan	44,2	33,0	30,6	30,4	36,3	33,2	34,2	28,9
Aldrig	17,9	30,7	35,1	38,7	34,3	44,5	26,8	45,8

Tabell 5b. Procentuell fördelning av svaren på frågorna i dimensionen psykosomatiska besvär för pojkar i årskurs 6

	Koncentrationssvårigheter	Svårt att sova	Huvudvärk	Magont	Spänd	Dålig aptit	Ledsen	Yr
Alltid	1,0	3,0	1,1	1,0	0,8	1,0	0,6	1,0
Ofta	6,7	7,6	7,4	4,2	4,1	3,8	3,6	5,3
Ibland	27,8	18,6	14,9	11,9	18,2	9,5	13,9	13,6
Sällan	43,6	31,1	30,9	29,1	34,5	31,8	37,4	29,1
Aldrig	21,0	39,6	45,6	53,8	42,4	54,0	44,5	51,0

Tabell 5c. Procentuell fördelning av svaren på frågorna i dimensionen psykosomatiska besvär för flickor i årskurs 9

	Koncentrationssvårigheter	Svårt att sova	Huvudvärk	Magont	Spänd	Dålig aptit	Ledsen	Yr
Alltid	4,0	6,7	5,1	3,6	5,3	4,7	6,8	4,1
Ofta	15,6	17,2	19,0	13,5	18,0	12,7	21,3	14,0
Ibland	43,4	26,9	27,2	25,3	32,0	22,3	31,6	22,9
Sällan	30,9	30,1	31,0	35,7	29,4	29,8	29,2	29,5
Aldrig	6,1	19,2	17,7	21,9	15,4	30,5	11,1	29,6

Tabell 5d. Procentuell fördelning av svaren på frågorna i dimensionen psykosomatiska besvär för pojkar i årskurs 9

	Koncentrationssvårigheter	Svårt att sova	Huvudvärk	Magont	Spänd	Dålig aptit	Ledsen	Yr
Alltid	4,0	4,8	2,8	1,5	2,2	2,2	1,9	2,5
Ofta	10,8	9,1	7,8	4,5	6,5	3,6	5,0	5,8
Ibland	34,0	22,1	17,7	11,1	19,9	11,8	13,3	15,2
Sällan	38,5	32,0	33,0	32,3	37,6	30,0	37,6	31,5
Aldrig	12,6	32,0	38,6	50,7	33,7	52,5	42,2	44,9

Boxholm

Tabell 6a. Procentuell fördelning av svaren på frågorna i dimensionen psykosomatiska besvär för flickor i årskurs 6

	Koncentrationssvårigheter	Svårt att sova	Huvudvärk	Magont	Spänd	Dålig aptit	Ledsen	Yr
Alltid	7,7	0	0,0	0,0	2,6	0,0	2,6	0,0
Ofta	5,1	12,8	12,8	10,3	10,3	7,7	20,5	5,1
Ibland	30,8	20,5	35,9	28,2	15,4	12,8	33,3	23,1
Sällan	38,5	38,5	20,5	30,8	38,5	25,6	33,3	25,6
Aldrig	17,9	28,2	30,8	30,8	33,3	53,8	10,3	46,2

Tabell 6b. Procentuell fördelning av svaren på frågorna i dimensionen psykosomatiska besvär för pojkar i årskurs 6

	Koncentrationssvårigheter	Svårt att sova	Huvudvärk	Magont	Spänd	Dålig aptit	Ledsen	Yr
Alltid	0,0	0,0	0,0	0,0	0,0	0,0	0,0	0,0
Ofta	10,7	6,9	17,2	0,0	0,0	7,1	0,0	6,9
Ibland	25,0	20,7	20,7	27,6	42,9	21,4	6,9	17,2
Sällan	53,6	17,2	34,5	20,7	25,0	17,9	44,8	31,0
Aldrig	10,7	55,2	27,6	51,7	32,1	53,6	48,3	44,8

Tabell 6c. Procentuell fördelning av svaren på frågorna i dimensionen psykosomatiska besvär för flickor i årskurs 9

	Koncentrationssvårigheter	Svårt att sova	Huvudvärk	Magont	Spänd	Dålig aptit	Ledsen	Yr
Alltid	0,0	16,0	12,0	12,0	8,0	4,0	0,0	0,0
Ofta	24,0	20,0	24,0	16,0	24,0	12,0	37,5	24,0
Ibland	28,0	16,0	24,0	20,0	24,0	16,0	33,3	20,0
Sällan	44,0	32,0	36,0	44,0	24,0	40,0	25,0	24,0
Aldrig	4,0	16,0	4,0	8,0	20,0	28,0	4,2	32,0

Tabell 6d. Procentuell fördelning av svaren på frågorna i dimensionen psykosomatiska besvär för pojkar i årskurs 9

	Koncentrationssvårigheter	Svårt att sova	Huvudvärk	Magont	Spänd	Dålig aptit	Ledsen	Yr
Alltid	6,7	6,7	6,7	3,3	6,9	0,0	0,0	3,3
Ofta	20,0	0,0	20,0	6,7	10,3	10,3	6,7	3,3
Ibland	43,3	16,7	16,7	10,0	20,7	24,1	20,0	20,0
Sällan	20,0	50,0	43,3	40,0	37,9	41,4	33,3	46,7
Aldrig	10,0	26,7	13,3	40,0	24,1	24,1	40,0	26,7

Finspång

Tabell 7a. Procentuell fördelning av svaren på frågorna i dimensionen psykosomatiska besvär för flickor i årskurs 6

	Koncentrationssvårigheter	Svårt att sova	Huvudvärk	Magont	Spänd	Dålig aptit	Ledsen	Yr
Alltid	2,9	4,0	2,0	1,0	2,0	1,0	4,0	3,0
Ofta	2,9	15,0	7,0	8,9	2,9	7,1	11,9	7,0
Ibland	39,2	25,0	14,0	18,8	21,6	11,1	29,7	15,0
Sällan	39,2	26,0	32,0	26,7	26,5	28,3	26,7	27,0
Aldrig	15,7	30,0	45,0	44,6	47,1	52,5	27,7	48,0

Tabell 7b. Procentuell fördelning av svaren på frågorna i dimensionen psykosomatiska besvär för pojkar i årskurs 6

	Koncentrationssvårigheter	Svårt att sova	Huvudvärk	Magont	Spänd	Dålig aptit	Ledsen	Yr
Alltid	2,4	4,7	0,0	0,0	0,0	0,0	0,0	0,0
Ofta	12,9	9,4	8,2	3,5	1,2	3,5	4,7	4,7
Ibland	29,4	18,8	12,9	12,9	22,4	14,1	12,9	10,6
Sällan	37,6	36,5	32,9	25,9	37,6	32,9	38,8	32,9
Aldrig	17,6	30,6	45,9	57,6	38,8	49,4	43,5	51,8

Tabell 7c. Procentuell fördelning av svaren på frågorna i dimensionen psykosomatiska besvär för flickor i årskurs 9

	Koncentrationssvårigheter	Svårt att sova	Huvudvärk	Magont	Spänd	Dålig aptit	Ledsen	Yr
Alltid	4,9	9,8	4,1	3,3	5,7	6,6	9,8	4,1
Ofta	15,6	16,4	21,5	13,9	18,0	11,5	17,2	24,0
Ibland	43,4	23,0	19,0	18,9	34,4	23,8	34,4	18,2
Sällan	30,3	32,0	38,8	37,7	29,5	31,1	27,9	28,1
Aldrig	5,7	18,9	16,5	26,2	12,3	27,0	10,7	25,6

Tabell 7d. Procentuell fördelning av svaren på frågorna i dimensionen psykosomatiska besvär för pojkar i årskurs 9

	Koncentrationssvårigheter	Svårt att sova	Huvudvärk	Magont	Spänd	Dålig aptit	Ledsen	Yr
Alltid	0,9	7,2	1,8	0,9	0,9	0,9	0,0	0,9
Ofta	7,3	9,9	9,0	5,5	6,4	4,6	6,4	4,5
Ibland	30,0	17,1	18,9	14,5	18,2	16,5	10,9	18,2
Sällan	49,1	33,3	26,1	30,0	34,5	25,7	40,0	26,4
Aldrig	12,7	32,4	44,1	49,1	40,0	52,3	42,7	50,0

Kinda

Tabell 8a. Procentuell fördelning av svaren på frågorna i dimensionen psykosomatiska besvär för flickor i årskurs 6

	Koncentrationssvårigheter	Svårt att sova	Huvudvärk	Magont	Spänd	Dålig aptit	Ledsen	Yr
Alltid	0,0	0,0	0,0	2,1	0,0	2,1	4,3	2,1
Ofta	10,6	10,9	12,8	14,9	6,4	6,4	6,5	6,4
Ibland	31,9	23,9	23,4	19,1	21,3	12,8	37,0	21,3
Sällan	38,3	43,5	31,9	31,9	40,4	36,2	23,9	21,3
Aldrig	19,1	21,7	31,9	31,9	31,9	42,6	28,3	48,9

Tabell 8b. Procentuell fördelning av svaren på frågorna i dimensionen psykosomatiska besvär för pojkar i årskurs 6

	Koncentrationssvårigheter	Svårt att sova	Huvudvärk	Magont	Spänd	Dålig aptit	Ledsen	Yr
Alltid	0,0	2,7	2,6	0,0	0,0	0,0	0,0	0,0
Ofta	2,6	5,4	2,6	0,0	0,0	0,0	2,7	0,0
Ibland	21,1	8,1	15,8	7,9	10,5	2,6	5,4	13,5
Sällan	50,0	37,8	36,8	34,2	39,5	31,6	37,8	40,5
Aldrig	26,3	45,9	42,1	57,9	50,0	65,8	54,1	45,9

Tabell 8c. Procentuell fördelning av svaren på frågorna i dimensionen psykosomatiska besvär för flickor i årskurs 9

	Koncentrationssvårigheter	Svårt att sova	Huvudvärk	Magont	Spänd	Dålig aptit	Ledsen	Yr
Alltid	0,0	3,5	5,3	0,0	5,3	7,1	7,1	3,6
Ofta	19,3	10,5	17,5	17,5	14,0	7,1	16,1	9,1
Ibland	43,9	33,3	38,6	26,3	35,1	17,9	30,4	32,7
Sällan	31,6	35,1	24,6	43,9	35,1	23,2	37,5	21,8
Aldrig	5,3	17,5	14,0	12,3	10,5	44,6	8,9	32,7

Tabell 8d. Procentuell fördelning av svaren på frågorna i dimensionen psykosomatiska besvär för pojkar i årskurs 9

	Koncentrationssvårigheter	Svårt att sova	Huvudvärk	Magont	Spänd	Dålig aptit	Ledsen	Yr
Alltid	3,7	5,5	3,6	3,6	3,6	3,6	1,8	3,6
Ofta	13,0	3,6	12,7	3,6	1,8	3,6	3,6	3,6
Ibland	33,3	25,5	10,9	14,5	23,6	14,5	14,5	16,4
Sällan	35,2	40,0	34,5	34,5	43,6	32,7	36,4	38,2
Aldrig	14,8	25,5	38,2	43,6	27,3	45,5	43,6	38,2

Linköping

Tabell 9a. Procentuell fördelning av svaren på frågorna i dimensionen psykosomatiska besvär för flickor i årskurs 6

	Koncentrationssvårigheter	Svårt att sova	Huvudvärk	Magont	Spänd	Dålig aptit	Ledsen	Yr
Alltid	0,8	2,5	1,5	1,3	1,7	2,2	2,8	1,3
Ofta	6,6	9,6	9,5	8,0	4,8	7,2	9,2	4,8
Ibland	29,3	24,7	22,8	21,1	22,6	12,5	26,2	19,4
Sällan	46,0	31,5	31,4	30,2	37,4	34,8	35,2	29,6
Aldrig	17,2	31,8	34,9	39,5	33,4	43,4	26,5	44,9

Tabell 9b. Procentuell fördelning av svaren på frågorna i dimensionen psykosomatiska besvär för pojkar i årskurs 6

	Koncentrationssvårigheter	Svårt att sova	Huvudvärk	Magont	Spänd	Dålig aptit	Ledsen	Yr
Alltid	0,3	2,3	1,1	1,4	0,2	0,6	0,5	1,1
Ofta	4,7	8,3	6,1	3,6	4,2	3,1	3,9	3,8
Ibland	26,6	18,6	14,5	11,9	19,0	9,2	13,6	13,1
Sällan	45,3	32,6	31,8	30,8	35,9	33,6	38,9	29,5
Aldrig	23,2	38,2	46,5	52,3	40,8	53,4	43,1	52,5

Tabell 9c. Procentuell fördelning av svaren på frågorna i dimensionen psykosomatiska besvär för flickor i årskurs 9

	Koncentrationssvårigheter	Svårt att sova	Huvudvärk	Magont	Spänd	Dålig aptit	Ledsen	Yr
Alltid	4,3	6,5	5,7	3,3	6,1	4,1	8,0	4,1
Ofta	16,1	17,8	16,8	11,4	19,2	12,3	23,9	15,0
Ibland	42,3	28,5	29,3	28,3	32,1	22,9	29,5	21,3
Sällan	31,8	28,5	31,9	36,4	28,7	30,4	28,0	30,8
Aldrig	5,4	18,8	16,3	20,7	13,8	30,3	10,6	28,9

Tabell 9d. Procentuell fördelning av svaren på frågorna i dimensionen psykosomatiska besvär för pojkar i årskurs 9

	Koncentrationssvårigheter	Svårt att sova	Huvudvärk	Magont	Spänd	Dålig aptit	Ledsen	Yr
Alltid	4,3	5,0	2,8	1,3	2,5	2,8	1,8	2,4
Ofta	11,1	9,6	7,4	3,3	6,0	2,6	5,3	5,4
Ibland	33,3	20,6	15,8	10,6	20,3	10,2	14,2	14,6
Sällan	40,9	31,7	34,2	33,0	39,1	30,8	38,4	31,5
Aldrig	10,3	33,1	39,9	51,9	32,1	53,6	40,3	46,1

Mjölby

Tabell 10a. Procentuell fördelning av svaren på frågorna i dimensionen psykosomatiska besvär för flickor i årskurs 6

	Koncentrationssvårigheter	Svårt att sova	Huvudvärk	Magont	Spänd	Dålig aptit	Ledsen	Yr
Alltid	0,9	1,8	1,8	0,0	0,9	0,9	2,6	2,6
Ofta	5,3	9,6	11,4	8,8	6,1	10,7	7,9	6,1
Ibland	24,8	20,2	14,0	16,7	17,5	9,8	24,6	10,5
Sällan	42,5	36,0	37,7	33,3	37,7	27,7	36,8	28,9
Aldrig	26,5	32,5	35,1	41,2	37,7	50,9	28,1	51,8

Tabell 10b. Procentuell fördelning av svaren på frågorna i dimensionen psykosomatiska besvär för pojkar i årskurs 6

	Koncentrationssvårigheter	Svårt att sova	Huvudvärk	Magont	Spänd	Dålig aptit	Ledsen	Yr
Alltid	2,4	2,4	0,0	0,0	2,4	1,6	0,0	1,6
Ofta	7,1	8,7	10,5	7,1	4,7	6,5	3,9	6,3
Ibland	26,8	18,1	15,3	12,6	12,6	9,7	10,2	13,4
Sällan	47,2	30,7	32,3	26,0	36,2	29,8	38,6	29,9
Aldrig	16,5	40,2	41,9	54,3	44,1	52,4	47,2	48,8

Tabell 10c. Procentuell fördelning av svaren på frågorna i dimensionen psykosomatiska besvär för flickor i årskurs 9

	Koncentrationssvårigheter	Svårt att sova	Huvudvärk	Magont	Spänd	Dålig aptit	Ledsen	Yr
Alltid	2,0	5,4	2,0	0,7	1,4	5,4	4,7	2,7
Ofta	10,8	13,5	20,9	7,4	12,9	12,2	16,9	12,2
Ibland	49,3	25,0	20,9	29,7	33,3	16,2	33,8	20,9
Sällan	31,8	32,4	35,1	36,5	34,0	37,2	33,1	28,4
Aldrig	6,1	23,6	20,9	25,7	18,4	29,1	11,5	35,8

Tabell 10d. Procentuell fördelning av svaren på frågorna i dimensionen psykosomatiska besvär för pojkar i årskurs 9

	Koncentrationssvårigheter	Svårt att sova	Huvudvärk	Magont	Spänd	Dålig aptit	Ledsen	Yr
Alltid	0,8	2,5	0,8	0,0	0,9	0,0	0,8	3,4
Ofta	11,0	5,1	5,1	0,8	4,3	0,8	1,7	5,1
Ibland	28,0	18,6	18,6	7,6	23,1	11,0	13,6	14,4
Sällan	43,2	32,2	32,2	35,6	39,3	31,4	39,0	33,9
Aldrig	16,9	41,5	43,2	55,9	32,5	56,8	44,9	43,2

Motala

Tabell 11a. Procentuell fördelning av svaren på frågorna i dimensionen psykosomatiska besvär för flickor i årskurs 6

	Koncentrationssvårigheter	Svårt att sova	Huvudvärk	Magont	Spänd	Dålig aptit	Ledsen	Yr
Alltid	1,7	2,2	1,7	3,9	0,6	0,6	4,5	1,7
Ofta	7,2	10,0	12,3	8,9	8,3	5,0	10,6	7,9
Ibland	26,0	17,8	24,6	20,6	21,1	13,9	26,8	19,7
Sällan	46,4	31,7	31,3	28,3	33,3	38,9	32,4	27,5
Aldrig	18,8	38,3	30,2	38,3	36,7	41,7	25,7	43,3

Tabell 11b. Procentuell fördelning av svaren på frågorna i dimensionen psykosomatiska besvär för pojkar i årskurs 6

	Koncentrationssvårigheter	Svårt att sova	Huvudvärk	Magont	Spänd	Dålig aptit	Ledsen	Yr
Alltid	0,0	3,8	1,6	1,6	0,0	2,2	0,0	0,5
Ofta	6,6	6,6	8,2	4,4	4,4	2,7	2,7	7,1
Ibland	29,0	16,9	14,2	8,2	19,8	10,4	13,7	13,2
Sällan	43,2	33,3	31,7	31,7	32,4	34,6	41,2	30,8
Aldrig	21,3	39,3	44,3	54,1	43,4	50,0	42,3	48,4

Tabell 11c. Procentuell fördelning av svaren på frågorna i dimensionen psykosomatiska besvär för flickor i årskurs 9

	Koncentrationssvårigheter	Svårt att sova	Huvudvärk	Magont	Spänd	Dålig aptit	Ledsen	Yr
Alltid	3,9	5,2	3,9	3,0	2,6	4,3	4,3	1,7
Ofta	15,6	15,1	20,3	13,8	17,2	12,6	19,9	11,2
Ibland	39,0	28,0	28,4	25,0	31,5	21,2	33,3	24,6
Sällan	35,1	31,5	29,3	36,6	31,9	29,4	31,2	31,9
Aldrig	6,5	20,3	18,1	21,6	16,8	32,5	11,3	30,6

Tabell 11d. Procentuell fördelning av svaren på frågorna i dimensionen psykosomatiska besvär för pojkar i årskurs 9

	Koncentrationssvårigheter	Svårt att sova	Huvudvärk	Magont	Spänd	Dålig aptit	Ledsen	Yr
Alltid	4,4	3,9	2,2	2,6	2,2	2,6	2,2	2,6
Ofta	8,3	10,5	8,3	6,1	6,2	3,1	2,2	4,4
Ibland	31,6	25,9	18,9	8,8	18,6	12,3	6,2	12,8
Sällan	44,3	30,7	39,5	40,4	42,5	27,3	42,7	38,3
Aldrig	11,4	28,9	31,1	42,1	30,5	54,6	46,7	41,9

Norrköping

Tabell 12a. Procentuell fördelning av svaren på frågorna i dimensionen psykosomatiska besvär för flickor i årskurs 6

	Koncentrationssvårigheter	Svårt att sova	Huvudvärk	Magont	Spänd	Dålig aptit	Ledsen	Yr
Alltid	2,0	4,5	4,0	2,2	2,2	1,8	4,0	2,7
Ofta	7,2	11,4	10,6	10,6	7,7	7,2	10,7	5,9
Ibland	30,2	21,3	19,1	19,3	19,9	15,0	22,7	15,9
Sällan	42,4	32,3	27,8	29,4	36,6	31,1	34,7	28,6
Aldrig	18,2	30,5	38,4	38,4	33,7	44,8	27,8	46,8

Tabell 12b. Procentuell fördelning av svaren på frågorna i dimensionen psykosomatiska besvär för pojkar i årskurs 6

	Koncentrationssvårigheter	Svårt att sova	Huvudvärk	Magont	Spänd	Dålig aptit	Ledsen	Yr
Alltid	1,5	3,1	1,3	0,9	1,3	0,7	1,1	1,1
Ofta	8,8	6,9	6,9	3,6	3,8	4,4	3,9	5,5
Ibland	28,0	20,4	15,7	12,0	17,8	9,0	14,5	15,8
Sällan	40,5	27,3	29,4	27,8	32,1	31,1	36,2	26,2
Aldrig	21,2	42,3	46,6	55,6	45,1	54,8	44,3	51,5

Tabell 12c. Procentuell fördelning av svaren på frågorna i dimensionen psykosomatiska besvär för flickor i årskurs 9

	Koncentrationssvårigheter	Svårt att sova	Huvudvärk	Magont	Spänd	Dålig aptit	Ledsen	Yr
Alltid	5,1	7,2	4,9	4,1	6,2	4,8	6,0	4,9
Ofta	15,6	18,2	21,6	16,3	18,1	14,0	21,5	12,9
Ibland	44,7	26,9	25,0	23,9	32,6	23,7	32,5	22,4
Sällan	27,7	30,5	30,1	33,0	27,2	27,2	28,0	30,8
Aldrig	6,9	17,2	18,4	22,7	15,9	30,4	12,1	29,0

Tabell 12d. Procentuell fördelning av svaren på frågorna i dimensionen psykosomatiska besvär för pojkar i årskurs 9

	Koncentrationssvårigheter	Svårt att sova	Huvudvärk	Magont	Spänd	Dålig aptit	Ledsen	Yr
Alltid	4,9	3,9	3,4	1,6	2,3	2,7	2,9	2,7
Ofta	11,9	10,4	7,7	4,7	8,1	4,5	5,7	7,0
Ibland	37,1	24,7	19,8	12,2	19,4	10,6	14,0	14,5
Sällan	32,4	31,7	30,8	29,2	34,2	28,4	35,9	30,6
Aldrig	13,8	29,3	38,3	52,3	36,0	53,8	41,5	45,2

Söderköping

Tabell 13a. Procentuell fördelning av svaren på frågorna i dimensionen psykosomatiska besvär för flickor i årskurs 6

	Koncentrationssvårigheter	Svårt att sova	Huvudvärk	Magont	Spänd	Dålig aptit	Ledsen	Yr
Alltid	1,9	3,7	0,0	3,7	1,9	3,7	1,9	1,9
Ofta	9,4	11,1	11,1	9,3	7,4	1,9	15,1	3,7
Ibland	41,5	37,0	27,8	9,3	40,7	25,9	34,0	14,8
Sällan	41,5	31,5	37,0	38,9	37,0	35,2	24,5	38,9
Aldrig	5,7	16,7	24,1	38,9	13,0	33,3	24,5	40,7

Tabell 13b. Procentuell fördelning av svaren på frågorna i dimensionen psykosomatiska besvär för pojkar i årskurs 6

	Koncentrationssvårigheter	Svårt att sova	Huvudvärk	Magont	Spänd	Dålig aptit	Ledsen	Yr
Alltid	0,0	4,7	0,0	0,0	1,6	1,6	1,6	0,0
Ofta	7,8	7,8	12,5	7,8	9,5	3,2	4,8	9,4
Ibland	37,5	18,8	12,5	14,1	14,3	7,9	17,7	12,5
Sällan	40,6	29,7	28,1	32,8	28,6	30,2	33,9	28,1
Aldrig	14,1	39,1	46,9	45,3	46,0	57,1	41,9	50,0

Tabell 13c. Procentuell fördelning av svaren på frågorna i dimensionen psykosomatiska besvär för flickor i årskurs 9

	Koncentrationssvårigheter	Svårt att sova	Huvudvärk	Magont	Spänd	Dålig aptit	Ledsen	Yr
Alltid	2,3	7,0	4,7	7,0	5,8	5,8	9,4	5,8
Ofta	12,8	12,8	15,1	16,3	15,1	10,5	14,1	9,3
Ibland	43,0	17,4	33,7	18,6	29,1	22,1	31,8	30,2
Sällan	34,9	36,0	25,6	30,2	27,9	29,1	29,4	26,7
Aldrig	7,0	26,7	20,9	27,9	22,1	32,6	15,3	27,9

Tabell 13d. Procentuell fördelning av svaren på frågorna i dimensionen psykosomatiska besvär för pojkar i årskurs 9

	Koncentrationssvårigheter	Svårt att sova	Huvudvärk	Magont	Spänd	Dålig aptit	Ledsen	Yr
Alltid	5,3	9,2	5,3	3,9	5,3	4,0	2,6	2,6
Ofta	11,8	7,9	6,7	10,5	3,9	6,7	5,3	9,2
Ibland	32,9	18,4	8,0	6,6	13,2	13,3	17,1	11,8
Sällan	32,9	30,3	38,7	22,4	34,2	17,3	39,5	25,0
Aldrig	17,1	34,2	41,3	56,6	43,4	58,7	35,5	51,3

Vadstena

Tabell 14a. Procentuell fördelning av svaren på frågorna i dimensionen psykosomatiska besvär för flickor i årskurs 6

	Koncentrationssvårigheter	Svårt att sova	Huvudvärk	Magont	Spänd	Dålig aptit	Ledsen	Yr
Alltid	0,0	0,0	0,0	0,0	0,0	0,0	0,0	0,0
Ofta	0,0	3,1	9,4	3,1	0,0	6,3	9,4	0,0
Ibland	31,3	21,9	15,6	21,9	21,9	6,3	15,6	18,8
Sällan	46,9	40,6	31,3	28,1	31,3	25,0	37,5	21,9
Aldrig	21,9	34,4	43,8	46,9	46,9	62,5	37,5	59,4

Tabell 14b. Procentuell fördelning av svaren på frågorna i dimensionen psykosomatiska besvär för pojkar i årskurs 6

	Koncentrationssvårigheter	Svårt att sova	Huvudvärk	Magont	Spänd	Dålig aptit	Ledsen	Yr
Alltid	0,0	0,0	0,0	0,0	0,0	0,0	0,0	0,0
Ofta	6,9	0,0	6,9	3,4	6,9	6,9	0,0	0,0
Ibland	17,2	17,2	20,7	6,9	6,9	13,8	17,2	6,9
Sällan	55,2	27,6	20,7	37,9	37,9	10,3	20,7	37,9
Aldrig	20,7	55,2	51,7	51,7	48,3	69,0	62,1	55,2

Tabell 14c. Procentuell fördelning av svaren på frågorna i dimensionen psykosomatiska besvär för flickor i årskurs 9

	Koncentrationssvårigheter	Svårt att sova	Huvudvärk	Magont	Spänd	Dålig aptit	Ledsen	Yr
Alltid	2,5	5,0	0,0	2,5	5,0	5,0	0,0	0,0
Ofta	17,5	17,5	17,5	12,5	17,5	10,0	20,5	17,5
Ibland	32,5	30,0	35,0	22,5	27,5	12,5	41,0	25,0
Sällan	30,0	27,5	27,5	37,5	35,0	35,0	20,5	30,0
Aldrig	17,5	20,0	20,0	25,0	15,0	37,5	17,9	27,5

Tabell 14d. Procentuell fördelning av svaren på frågorna i dimensionen psykosomatiska besvär för pojkar i årskurs 9

	Koncentrationssvårigheter	Svårt att sova	Huvudvärk	Magont	Spänd	Dålig aptit	Ledsen	Yr
Alltid	1,9	5,5	1,8	0,0	0,0	0,0	0,0	1,8
Ofta	9,3	12,7	10,9	9,1	7,3	3,6	9,1	10,9
Ibland	33,3	14,5	14,5	12,7	25,5	14,3	9,1	18,2
Sällan	38,9	20,0	30,9	25,5	27,3	30,4	30,9	23,6
Aldrig	16,7	47,3	41,8	52,7	40,0	51,8	50,9	45,5

Valdemarsvik

Tabell 15a. Procentuell fördelning av svaren på frågorna i dimensionen psykosomatiska besvär för flickor i årskurs 6

	Koncentrationssvårigheter	Svårt att sova	Huvudvärk	Magont	Spänd	Dålig aptit	Ledsen	Yr
Alltid	3,6	0,0	0,0	3,7	0,0	0,0	7,1	3,6
Ofta	3,6	14,3	14,3	11,1	7,1	3,6	7,1	3,6
Ibland	32,1	25,0	21,4	22,2	32,1	14,3	28,6	21,4
Sällan	50,0	42,9	21,4	25,9	32,1	39,3	25,0	25,0
Aldrig	10,7	17,9	42,9	37,0	28,6	42,9	32,1	46,4

Tabell 15b. Procentuell fördelning av svaren på frågorna i dimensionen psykosomatiska besvär för pojkar i årskurs 6

	Koncentrationssvårigheter	Svårt att sova	Huvudvärk	Magont	Spänd	Dålig aptit	Ledsen	Yr
Alltid	0,0	4,3	0,0	0,0	0,0	4,3	0,0	0,0
Ofta	4,3	13,0	0,0	0,0	0,0	0,0	9,1	4,2
Ibland	39,1	8,7	17,4	17,4	13,0	0,0	13,6	0,0
Sällan	34,8	21,7	47,8	39,1	52,2	39,1	31,8	41,7
Aldrig	21,7	52,2	34,8	43,5	34,8	56,5	45,5	54,2

Tabell 15c. Procentuell fördelning av svaren på frågorna i dimensionen psykosomatiska besvär för flickor i årskurs 9

	Koncentrationssvårigheter	Svårt att sova	Huvudvärk	Magont	Spänd	Dålig aptit	Ledsen	Yr
Alltid	2,6	7,9	7,9	2,6	7,9	7,9	10,5	7,9
Ofta	18,4	15,8	13,2	13,2	13,2	5,3	13,2	10,5
Ibland	42,1	23,7	28,9	18,4	26,3	21,1	31,6	26,3
Sällan	34,2	36,8	34,2	47,4	39,5	28,9	39,5	13,2
Aldrig	2,6	15,8	15,8	18,4	13,2	36,8	5,3	42,1

Tabell 15d. Procentuell fördelning av svaren på frågorna i dimensionen psykosomatiska besvär för pojkar i årskurs 9

	Koncentrationssvårigheter	Svårt att sova	Huvudvärk	Magont	Spänd	Dålig aptit	Ledsen	Yr
Alltid	0,0	0,0	0,0	0,0	0,0	0,0	0,0	0,0
Ofta	14,3	5,7	11,4	2,9	11,4	5,7	11,4	8,6
Ibland	48,6	20,0	22,9	17,1	14,3	14,3	22,9	25,7
Sällan	34,3	48,6	31,4	31,4	51,4	45,7	28,6	31,4
Aldrig	2,9	25,7	34,3	48,6	22,9	34,3	37,1	34,3

Ydre

Tabell 16a. Procentuell fördelning av svaren på frågorna i dimensionen psykosomatiska besvär för flickor i årskurs 6

	Koncentrationssvårigheter	Svårt att sova	Huvudvärk	Magont	Spänd	Dålig aptit	Ledsen	Yr
Alltid	*	*	*	*	*	*	*	*
Ofta	*	*	*	*	*	*	*	*
Ibland	*	*	*	*	*	*	*	*
Sällan	*	*	*	*	*	*	*	*
Aldrig	*	*	*	*	*	*	*	*

Tabell 16b. Procentuell fördelning av svaren på frågorna i dimensionen psykosomatiska besvär för pojkar i årskurs 6

	Koncentrationssvårigheter	Svårt att sova	Huvudvärk	Magont	Spänd	Dålig aptit	Ledsen	Yr
Alltid	5,9	11,8	5,9	5,9	0,0	11,8	5,9	6,3
Ofta	5,9	5,9	11,8	5,9	11,8	0,0	5,9	18,8
Ibland	29,4	23,5	23,5	5,9	35,3	17,6	29,4	12,5
Sällan	41,2	29,4	17,6	11,8	23,5	47,1	23,5	25,0
Aldrig	17,6	29,4	41,2	70,6	29,4	23,5	35,3	37,5

Tabell 16c. Procentuell fördelning av svaren på frågorna i dimensionen psykosomatiska besvär för flickor i årskurs 9

	Koncentrationssvårigheter	Svårt att sova	Huvudvärk	Magont	Spänd	Dålig aptit	Ledsen	Yr
Alltid	4,3	0,0	13,0	13,0	4,3	4,3	13,0	8,7
Ofta	17,4	17,4	4,3	8,7	17,4	13,0	4,3	17,4
Ibland	47,8	21,7	30,4	17,4	21,7	26,1	30,4	34,8
Sällan	26,1	26,1	30,4	47,8	43,5	26,1	43,5	8,7
Aldrig	4,3	34,8	21,7	13,0	13,0	30,4	8,7	30,4

Tabell 16d. Procentuell fördelning av svaren på frågorna i dimensionen psykosomatiska besvär för pojkar i årskurs 9

	Koncentrationssvårigheter	Svårt att sova	Huvudvärk	Magont	Spänd	Dålig aptit	Ledsen	Yr
Alltid	0,0	5,3	5,3	0,0	0,0	0,0	0,0	5,3
Ofta	0,0	10,5	0,0	5,3	5,3	0,0	10,5	5,3
Ibland	21,1	26,3	26,3	10,5	21,1	15,8	15,8	15,8
Sällan	42,1	36,8	31,6	31,6	31,6	26,3	21,1	26,3
Aldrig	36,8	21,1	36,8	52,6	42,1	57,9	52,6	47,4

Åtvidaberg

Tabell 17a. Procentuell fördelning av svaren på frågorna i dimensionen psykosomatiska besvär för flickor i årskurs 6

	Koncentrationssvårigheter	Svårt att sova	Huvudvärk	Magont	Spänd	Dålig aptit	Ledsen	Yr
Alltid	3,0	3,0	4,5	4,5	3,0	3,0	4,5	3,0
Ofta	4,5	6,0	16,4	7,5	4,5	6,0	6,0	6,1
Ibland	29,9	25,4	20,9	20,9	22,4	17,9	16,4	19,7
Sällan	49,3	41,8	34,3	37,3	34,3	38,8	47,8	34,8
Aldrig	13,4	23,9	23,9	29,9	35,8	34,3	25,4	36,4

Tabell 17b. Procentuell fördelning av svaren på frågorna i dimensionen psykosomatiska besvär för pojkar i årskurs 6

	Koncentrationssvårigheter	Svårt att sova	Huvudvärk	Magont	Spänd	Dålig aptit	Ledsen	Yr
Alltid	1,5	5,9	0,0	0,0	1,5	0,0	1,5	0,0
Ofta	3,0	11,8	11,8	11,9	4,4	4,5	0,0	10,3
Ibland	31,8	16,2	13,2	16,4	16,2	6,0	14,7	14,7
Sällan	47,0	47,1	25,0	22,4	39,7	31,3	32,4	27,9
Aldrig	16,7	19,1	50,0	49,3	38,2	58,2	51,5	47,1

Tabell 17c. Procentuell fördelning av svaren på frågorna i dimensionen psykosomatiska besvär för flickor i årskurs 9

	Koncentrationssvårigheter	Svårt att sova	Huvudvärk	Magont	Spänd	Dålig aptit	Ledsen	Yr
Alltid	1,7	5,0	6,7	5,0	1,7	0,0	8,5	6,7
Ofta	11,7	28,3	20,0	11,7	20,3	20,0	33,9	8,3
Ibland	55,0	35,0	31,7	33,3	32,2	31,7	28,8	30,0
Sällan	28,3	11,7	20,0	30,0	30,5	30,0	22,0	28,3
Aldrig	3,3	20,0	21,7	20,0	15,3	18,3	6,8	26,7

Tabell 17d. Procentuell fördelning av svaren på frågorna i dimensionen psykosomatiska besvär för pojkar i årskurs 9

	Koncentrationssvårigheter	Svårt att sova	Huvudvärk	Magont	Spänd	Dålig aptit	Ledsen	Yr
Alltid	2,8	5,6	2,8	1,4	0,0	0,0	0,0	1,4
Ofta	9,7	4,2	6,9	4,2	5,6	4,2	2,8	5,6
Ibland	29,2	25,0	18,1	8,3	15,3	8,5	11,1	18,1
Sällan	41,7	33,3	26,4	30,6	45,8	45,1	36,1	23,6
Aldrig	16,7	31,9	45,8	55,6	33,3	42,3	50,0	51,4

Ödeshög

Tabell 18a. Procentuell fördelning av svaren på frågorna i dimensionen psykosomatiska besvär för flickor i årskurs 6

	Koncentrationssvårigheter	Svårt att sova	Huvudvärk	Magont	Spänd	Dålig aptit	Ledsen	Yr
Alltid	0,0	0,0	3,1	0,0	0,0	0,0	3,1	3,1
Ofta	0,0	6,5	21,9	12,5	6,3	0,0	0,0	3,1
Ibland	25,0	29,0	21,9	21,9	15,6	19,4	34,4	21,9
Sällan	53,1	45,2	31,3	31,3	50,0	35,5	34,4	28,1
Aldrig	21,9	19,4	21,9	34,4	28,1	45,2	28,1	43,8

Tabell 18b. Procentuell fördelning av svaren på frågorna i dimensionen psykosomatiska besvär för pojkar i årskurs 6

	Koncentrationssvårigheter	Svårt att sova	Huvudvärk	Magont	Spänd	Dålig aptit	Ledsen	Yr
Alltid	5,0	0,0	5,0	0,0	5,0	0,0	0,0	5,0
Ofta	5,0	0,0	5,0	5,0	5,0	5,0	0,0	5,0
Ibland	20,0	20,0	5,0	5,0	15,0	10,0	25,0	10,0
Sällan	45,0	25,0	40,0	25,0	40,0	15,0	30,0	20,0
Aldrig	25,0	55,0	45,0	65,0	35,0	70,0	45,0	60,0

Tabell 18c. Procentuell fördelning av svaren på frågorna i dimensionen psykosomatiska besvär för flickor i årskurs 9

	Koncentrationssvårigheter	Svårt att sova	Huvudvärk	Magont	Spänd	Dålig aptit	Ledsen	Yr
Alltid	4,2	8,3	16,7	0,0	4,3	13,0	8,3	0,0
Ofta	25,0	20,8	12,5	16,7	30,4	17,4	16,7	25,0
Ibland	45,8	12,5	12,5	16,7	30,4	13,0	20,8	20,8
Sällan	25,0	37,5	37,5	37,5	13,0	34,8	45,8	25,0
Aldrig	0,0	20,8	20,8	29,2	21,7	21,7	8,3	29,2

Tabell 18d. Procentuell fördelning av svaren på frågorna i dimensionen psykosomatiska besvär för pojkar i årskurs 9

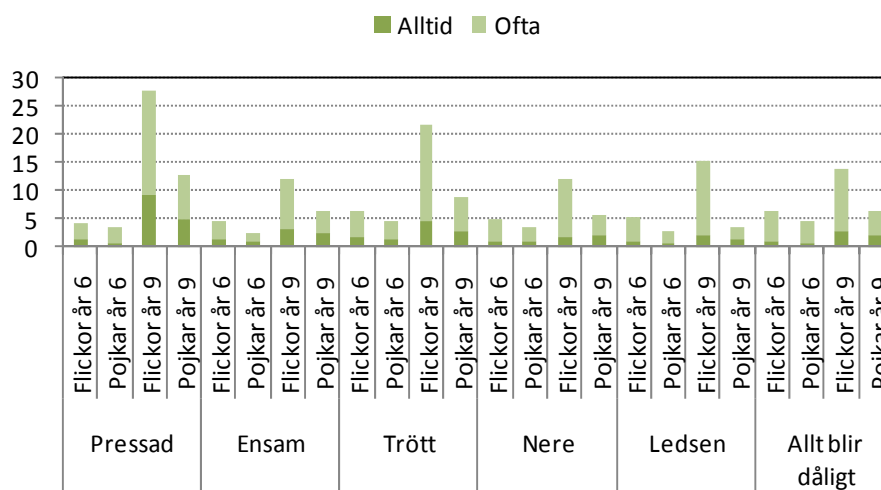
	Koncentrationssvårigheter	Svårt att sova	Huvudvärk	Magont	Spänd	Dålig aptit	Ledsen	Yr
Alltid	9,1	9,1	3,0	0,0	3,1	0,0	3,0	3,0
Ofta	9,1	3,0	3,0	3,0	6,3	3,0	3,0	0,0
Ibland	51,5	27,3	33,3	21,2	40,6	27,3	21,2	30,3
Sällan	24,2	21,2	24,2	39,4	21,9	33,3	36,4	33,3
Aldrig	6,1	39,4	36,4	36,4	28,1	36,4	36,4	33,3

Nedstämdhet

I dimensionen nedstämdhet ingår sex frågor.

Om du tänker på förra veckan:

1. Kände du dig pressad?
2. Kände du dig ensam?
3. Kände du dig trött på allt?
4. Kände du dig så nere att du inte hade lust att göra någonting?
5. Kände du dig ledsen?
6. Kände du att allt du gör blir dåligt?



Figur 3. Andel elever som svarat alltid eller ofta på frågorna i dimensionen nedstämdhet per kön och årskurs.

Sverige

Tabell 19a. Procentuell fördelning av svaren på frågorna i dimensionen nedstämdhet för flickor i årskurs 6

	Kände du dig pressad?	Kände du dig ensam?	Kände du dig trött på allt?	Kände du dig nere?	Kände du dig ledsen?	Kände du att allt du gör blir dåligt?
Alltid	1,3	1,3	1,4	1,0	1,0	1,2
Ofta	3,5	3,8	5,2	4,2	5,1	5,1
Ibland	11,0	12,3	15,9	12,9	21,1	21,0
Sällan	24,4	22,7	31,3	24,7	40,4	43,0
Aldrig	59,7	59,8	46,2	57,2	32,4	29,6

Tabell 19b. Procentuell fördelning av svaren på frågorna i dimensionen nedstämdhet för pojkar i årskurs 6

	Kände du dig pressad?	Kände du dig ensam?	Kände du dig trött på allt?	Kände du dig nere?	Kände du dig ledsen?	Kände du att allt du gör blir dåligt?
Alltid	0,9	0,9	1,1	0,9	0,7	1,1
Ofta	2,4	2,1	3,2	2,9	1,9	3,5
Ibland	8,2	6,6	10,8	9,4	10,2	14,4
Sällan	22,5	18,8	28,7	20,9	37,1	43,6
Aldrig	66,0	71,6	56,1	65,9	50,1	37,3

Tabell 19c. Procentuell fördelning av svaren på frågorna i dimensionen nedstämdhet för flickor i årskurs 9

	Kände du dig pressad?	Kände du dig ensam?	Kände du dig trött på allt?	Kände du dig nere?	Kände du dig ledsen?	Kände du att allt du gör blir dåligt?
Alltid	7,9	3,0	4,3	2,3	2,0	2,6
Ofta	17,1	7,9	15,1	9,4	11,1	9,8
Ibland	26,0	19,7	29,1	22,0	33,3	31,8
Sällan	24,8	28,8	29,3	29,0	38,5	40,0
Aldrig	24,3	40,5	22,2	37,3	15,1	15,8

Tabell 19d. Procentuell fördelning av svaren på frågorna i dimensionen nedstämdhet för pojkar i årskurs 9

	Kände du dig pressad?	Kände du dig ensam?	Kände du dig trött på allt?	Kände du dig nere?	Kände du dig ledsen?	Kände du att allt du gör blir dåligt?
Alltid	4,3	2,5	3,0	2,3	1,7	2,1
Ofta	7,6	3,3	5,8	3,9	2,7	4,1
Ibland	16,7	9,5	14,7	11,6	11,5	15,8
Sällan	24,9	22,0	27,3	23,2	37,5	43,4
Aldrig	46,5	62,7	49,1	59,0	46,5	34,5

Östergötland

Tabell 20a. Procentuell fördelning av svaren på frågorna i dimensionen nedstämdhet för flickor i årskurs 6

	Kände du dig pressad?	Kände du dig ensam?	Kände du dig trött på allt?	Kände du dig nere?	Kände du dig ledsen?	Kände du att allt du gör blir dåligt?
Alltid	1,4	1,3	1,5	0,9	0,8	1,0
Ofta	2,9	3,1	4,9	3,8	4,5	5,2
Ibland	11,8	11,9	16,4	13,2	21,5	21,1
Sällan	24,5	22,5	32,2	24,0	41,3	43,5
Aldrig	59,3	61,2	44,9	58,1	31,9	29,1

Tabell 20b. Procentuell fördelning av svaren på frågorna i dimensionen nedstämdhet för pojkar i årskurs 6

	Kände du dig pressad?	Kände du dig ensam?	Kände du dig trött på allt?	Kände du dig nere?	Kände du dig ledsen?	Kände du att allt du gör blir dåligt?
Alltid	0,6	0,8	1,3	1,1	0,6	0,5
Ofta	2,8	1,7	3,1	2,2	2,2	3,9
Ibland	8,4	6,2	10,6	9,4	11,3	14,2
Sällan	23,4	20,3	30,5	21,2	35,4	44,2
Aldrig	64,8	71,0	54,5	66,1	50,5	37,3

Tabell 20c. Procentuell fördelning av svaren på frågorna i dimensionen nedstämdhet för flickor i årskurs 9

	Kände du dig pressad?	Kände du dig ensam?	Kände du dig trött på allt?	Kände du dig nere?	Kände du dig ledsen?	Kände du att allt du gör blir dåligt?
Alltid	9,2	3,1	4,4	1,8	2,1	2,9
Ofta	18,5	9,1	17,5	10,4	13,1	11,0
Ibland	27,2	20,0	30,3	22,8	33,9	33,3
Sällan	24,5	30,1	26,9	29,0	36,9	39,7
Aldrig	20,6	37,8	20,9	36,1	14,0	13,1

Tabell 20d. Procentuell fördelning av svaren på frågorna i dimensionen nedstämdhet för pojkar i årskurs 9

	Kände du dig pressad?	Kände du dig ensam?	Kände du dig trött på allt?	Kände du dig nere?	Kände du dig ledsen?	Kände du att allt du gör blir dåligt?
Alltid	4,8	2,5	2,6	2,1	1,4	1,9
Ofta	7,9	3,7	6,3	3,6	2,2	4,4
Ibland	17,6	9,8	16,7	13,1	11,9	16,0
Sällan	25,6	23,1	27,4	22,9	39,7	45,2
Aldrig	44,0	61,0	47,1	58,3	44,9	32,4

Boxholm

Tabell 21a. Procentuell fördelning av svaren på frågorna i dimensionen nedstämdhet för flickor i årskurs 6

	Kände du dig pressad?	Kände du dig ensam?	Kände du dig trött på allt?	Kände du dig nere?	Kände du dig ledsen?	Kände du att allt du gör blir dåligt?
Alltid	0,0	2,6	2,6	0,0	0,0	2,6
Ofta	5,1	2,6	5,1	7,7	2,6	5,3
Ibland	10,3	26,3	25,6	23,1	43,6	34,2
Sällan	28,2	28,9	28,2	23,1	33,3	39,5
Aldrig	56,4	39,5	38,5	46,2	20,5	18,4

Tabell 21b. Procentuell fördelning av svaren på frågorna i dimensionen nedstämdhet för pojkar i årskurs 6

	Kände du dig pressad?	Kände du dig ensam?	Kände du dig trött på allt?	Kände du dig nere?	Kände du dig ledsen?	Kände du att allt du gör blir dåligt?
Alltid	0,0	0,0	0,0	0,0	0,0	0,0
Ofta	0,0	0,0	6,7	3,3	0,0	3,3
Ibland	6,7	3,3	13,3	16,7	20,0	23,3
Sällan	16,7	10,0	26,7	13,3	40,0	43,3
Aldrig	76,7	86,7	53,3	66,7	40,0	30,0

Tabell 21c. Procentuell fördelning av svaren på frågorna i dimensionen nedstämdhet för flickor i årskurs 9

	Kände du dig pressad?	Kände du dig ensam?	Kände du dig trött på allt?	Kände du dig nere?	Kände du dig ledsen?	Kände du att allt du gör blir dåligt?
Alltid	32,0	4,0	0,0	0,0	0,0	0,0
Ofta	12,0	8,0	20,0	0,0	16,0	20,0
Ibland	12,0	20,0	48,0	48,0	36,0	28,0
Sällan	32,0	28,0	12,0	24,0	40,0	44,0
Aldrig	12,0	40,0	20,0	28,0	8,0	8,0

Tabell 21d. Procentuell fördelning av svaren på frågorna i dimensionen nedstämdhet för pojkar i årskurs 9

	Kände du dig pressad?	Kände du dig ensam?	Kände du dig trött på allt?	Kände du dig nere?	Kände du dig ledsen?	Kände du att allt du gör blir dåligt?
Alltid	3,1	3,1	0,0	0,0	0,0	0,0
Ofta	6,3	3,1	12,9	3,1	3,2	6,3
Ibland	9,4	18,8	12,9	25,0	19,4	25,0
Sällan	43,8	37,5	41,9	18,8	45,2	43,8
Aldrig	37,5	37,5	32,3	53,1	32,3	25,0

Finspång

Tabell 22a. Procentuell fördelning av svaren på frågorna i dimensionen nedstämdhet för flickor i årskurs 6

	Kände du dig pressad?	Kände du dig ensam?	Kände du dig trött på allt?	Kände du dig nere?	Kände du dig ledsen?	Kände du att allt du gör blir dåligt?
Alltid	0,0	3,0	2,0	2,0	0,0	0,0
Ofta	3,0	3,0	5,0	3,0	6,9	10,8
Ibland	11,1	15,0	19,8	20,8	19,8	21,6
Sällan	31,3	27,0	34,7	22,8	43,6	45,1
Aldrig	54,5	52,0	38,6	51,5	29,7	22,5

Tabell 22b. Procentuell fördelning av svaren på frågorna i dimensionen nedstämdhet för pojkar i årskurs 6

	Kände du dig pressad?	Kände du dig ensam?	Kände du dig trött på allt?	Kände du dig nere?	Kände du dig ledsen?	Kände du att allt du gör blir dåligt?
Alltid	0,0	0,0	1,2	1,2	0,0	0,0
Ofta	3,5	2,4	3,5	3,5	4,8	5,7
Ibland	4,7	8,3	14,0	11,8	17,9	25,3
Sällan	22,4	22,6	38,4	34,1	41,7	43,7
Aldrig	69,4	66,7	43,0	49,4	35,7	25,3

Tabell 22c. Procentuell fördelning av svaren på frågorna i dimensionen nedstämdhet för flickor i årskurs 9

	Kände du dig pressad?	Kände du dig ensam?	Kände du dig trött på allt?	Kände du dig nere?	Kände du dig ledsen?	Kände du att allt du gör blir dåligt?
Alltid	9,8	4,1	4,9	0,8	2,5	4,9
Ofta	15,6	9,8	18,0	10,7	16,4	10,7
Ibland	26,2	17,2	25,4	26,2	27,9	32,0
Sällan	25,4	33,6	32,0	23,8	37,7	37,7
Aldrig	23,0	35,2	19,7	38,5	15,6	14,8

Tabell 22d. Procentuell fördelning av svaren på frågorna i dimensionen nedstämdhet för pojkar i årskurs 9

	Kände du dig pressad?	Kände du dig ensam?	Kände du dig trött på allt?	Kände du dig nere?	Kände du dig ledsen?	Kände du att allt du gör blir dåligt?
Alltid	5,4	1,8	2,7	1,8	1,9	2,7
Ofta	4,5	3,6	3,6	1,8	1,9	4,5
Ibland	19,8	8,1	14,4	11,7	7,4	12,6
Sällan	21,6	27,9	25,2	17,1	38,0	36,0
Aldrig	48,6	58,6	54,1	67,6	50,9	44,1

Kinda

Tabell 23a. Procentuell fördelning av svaren på frågorna i dimensionen nedstämdhet för flickor i årskurs 6

	Kände du dig pressad?	Kände du dig ensam?	Kände du dig trött på allt?	Kände du dig nere?	Kände du dig ledsen?	Kände du att allt du gör blir dåligt?
Alltid	2,1	0,0	0,0	0,0	0,0	0,0
Ofta	4,2	0,0	4,3	4,2	4,2	4,2
Ibland	12,5	12,5	14,9	12,5	33,3	35,4
Sällan	18,8	20,8	46,8	27,1	39,6	41,7
Aldrig	62,5	66,7	34,0	56,3	22,9	18,8

Tabell 23b. Procentuell fördelning av svaren på frågorna i dimensionen nedstämdhet för pojkar i årskurs 6

	Kände du dig pressad?	Kände du dig ensam?	Kände du dig trött på allt?	Kände du dig nere?	Kände du dig ledsen?	Kände du att allt du gör blir dåligt?
Alltid	2,5	2,5	2,5	0,0	0,0	0,0
Ofta	0,0	0,0	0,0	0,0	2,5	0,0
Ibland	2,5	2,5	5,0	2,5	2,5	9,8
Sällan	25,0	17,5	27,5	22,5	27,5	48,8
Aldrig	70,0	77,5	65,0	75,0	67,5	41,5

Tabell 23c. Procentuell fördelning av svaren på frågorna i dimensionen nedstämdhet för flickor i årskurs 9

	Kände du dig pressad?	Kände du dig ensam?	Kände du dig trött på allt?	Kände du dig nere?	Kände du dig ledsen?	Kände du att allt du gör blir dåligt?
Alltid	1,8	1,7	1,7	1,8	1,7	0,0
Ofta	16,1	5,2	12,1	3,5	8,6	6,9
Ibland	30,4	19,0	34,5	21,1	41,4	31,0
Sällan	37,5	25,9	25,9	33,3	39,7	44,8
Aldrig	14,3	48,3	25,9	40,4	8,6	17,2

Tabell 23d. Procentuell fördelning av svaren på frågorna i dimensionen nedstämdhet för pojkar i årskurs 9

	Kände du dig pressad?	Kände du dig ensam?	Kände du dig trött på allt?	Kände du dig nere?	Kände du dig ledsen?	Kände du att allt du gör blir dåligt?
Alltid	3,5	3,5	1,8	0,0	0,0	1,7
Ofta	5,3	0,0	5,3	3,6	1,8	3,4
Ibland	19,3	7,0	8,8	8,9	9,1	17,2
Sällan	26,3	28,1	33,3	30,4	45,5	48,3
Aldrig	45,6	61,4	50,9	57,1	43,6	29,3

Linköping

Tabell 24a. Procentuell fördelning av svaren på frågorna i dimensionen nedstämdhet för flickor i årskurs 6

	Kände du dig pressad?	Kände du dig ensam?	Kände du dig trött på allt?	Kände du dig nere?	Kände du dig ledsen?	Kände du att allt du gör blir dåligt?
Alltid	1,3	1,5	1,0	0,3	0,5	0,8
Ofta	2,5	2,6	5,0	4,6	3,8	5,3
Ibland	14,2	12,0	17,7	11,7	22,2	20,1
Sällan	23,8	24,8	29,4	24,2	42,7	46,0
Aldrig	58,2	59,1	46,9	59,1	30,8	27,7

Tabell 24b. Procentuell fördelning av svaren på frågorna i dimensionen nedstämdhet för pojkar i årskurs 6

	Kände du dig pressad?	Kände du dig ensam?	Kände du dig trött på allt?	Kände du dig nere?	Kände du dig ledsen?	Kände du att allt du gör blir dåligt?
Alltid	0,6	0,3	0,3	0,3	0,3	0,3
Ofta	2,5	1,1	2,3	2,2	1,7	3,4
Ibland	8,3	6,9	9,8	8,2	11,8	11,6
Sällan	25,1	22,8	32,6	20,6	38,6	47,3
Aldrig	63,5	68,9	54,9	68,8	47,6	37,4

Tabell 24c. Procentuell fördelning av svaren på frågorna i dimensionen nedstämdhet för flickor i årskurs 9

	Kände du dig pressad?	Kände du dig ensam?	Kände du dig trött på allt?	Kände du dig nere?	Kände du dig ledsen?	Kände du att allt du gör blir dåligt?
Alltid	10,1	3,6	4,2	2,4	2,6	3,2
Ofta	19,7	10,0	17,3	11,0	14,0	11,2
Ibland	27,5	19,7	31,0	21,3	34,1	32,0
Sällan	24,4	28,5	26,3	27,6	35,0	40,5
Aldrig	18,4	38,2	21,2	37,7	14,3	13,1

Tabell 24d. Procentuell fördelning av svaren på frågorna i dimensionen nedstämdhet för pojkar i årskurs 9

	Kände du dig pressad?	Kände du dig ensam?	Kände du dig trött på allt?	Kände du dig nere?	Kände du dig ledsen?	Kände du att allt du gör blir dåligt?
Alltid	5,5	2,3	2,6	2,6	1,9	2,6
Ofta	7,4	3,6	6,2	3,6	1,8	3,6
Ibland	20,4	9,1	14,9	13,4	12,3	13,9
Sällan	26,0	21,8	28,4	23,3	42,0	47,8
Aldrig	40,6	63,2	47,9	57,1	42,0	32,1

Mjölby

Tabell 25a. Procentuell fördelning av svaren på frågorna i dimensionen nedstämdhet för flickor i årskurs 6

	Kände du dig pressad?	Kände du dig ensam?	Kände du dig trött på allt?	Kände du dig nere?	Kände du dig ledsen?	Kände du att allt du gör blir dåligt?
Alltid	0,9	0,9	1,8	0,0	0,0	0,9
Ofta	1,8	4,4	3,5	2,7	3,5	1,8
Ibland	5,3	9,7	14,0	12,4	21,1	21,1
Sällan	29,8	18,6	25,4	20,4	37,7	40,4
Aldrig	62,3	66,4	55,3	64,6	37,7	36,0

Tabell 25b. Procentuell fördelning av svaren på frågorna i dimensionen nedstämdhet för pojkar i årskurs 6

	Kände du dig pressad?	Kände du dig ensam?	Kände du dig trött på allt?	Kände du dig nere?	Kände du dig ledsen?	Kände du att allt du gör blir dåligt?
Alltid	0,0	0,8	1,6	2,4	0,8	0,8
Ofta	4,8	1,6	3,1	2,4	0,8	2,3
Ibland	8,7	2,4	8,7	9,8	10,3	14,0
Sällan	23,8	19,8	26,0	20,3	29,4	50,4
Aldrig	62,7	75,4	60,6	65,0	58,7	32,6

Tabell 25c. Procentuell fördelning av svaren på frågorna i dimensionen nedstämdhet för flickor i årskurs 9

	Kände du dig pressad?	Kände du dig ensam?	Kände du dig trött på allt?	Kände du dig nere?	Kände du dig ledsen?	Kände du att allt du gör blir dåligt?
Alltid	6,8	0,7	2,7	0,0	1,4	0,7
Ofta	11,6	4,7	13,0	9,7	8,8	11,0
Ibland	31,3	14,2	26,7	18,8	32,7	25,3
Sällan	29,3	41,9	33,6	31,3	40,1	52,7
Aldrig	21,1	38,5	24,0	40,3	17,0	10,3

Tabell 25d. Procentuell fördelning av svaren på frågorna i dimensionen nedstämdhet för pojkar i årskurs 9

	Kände du dig pressad?	Kände du dig ensam?	Kände du dig trött på allt?	Kände du dig nere?	Kände du dig ledsen?	Kände du att allt du gör blir dåligt?
Alltid	1,7	0,8	1,6	0,0	0,0	0,8
Ofta	5,0	2,4	2,4	4,1	0,8	1,6
Ibland	14,0	8,9	26,0	14,9	9,8	18,7
Sällan	23,1	17,9	22,0	19,8	32,5	43,9
Aldrig	56,2	69,9	48,0	61,2	56,9	35,0

Motala**Tabell 26a. Procentuell fördelning av svaren på frågorna i dimensionen nedstämdhet för flickor i årskurs 6**

	Kände du dig pressad?	Kände du dig ensam?	Kände du dig trött på allt?	Kände du dig nere?	Kände du dig ledsen?	Kände du att allt du gör blir dåligt?
Alltid	1,7	2,2	2,2	2,7	2,2	2,2
Ofta	2,8	4,4	6,0	2,2	4,9	4,9
Ibland	12,2	12,6	15,4	12,1	19,2	21,2
Sällan	23,8	18,1	35,2	28,6	40,7	44,0
Aldrig	59,7	62,6	41,2	54,4	33,0	27,7

Tabell 26b. Procentuell fördelning av svaren på frågorna i dimensionen nedstämdhet för pojkar i årskurs 6

	Kände du dig pressad?	Kände du dig ensam?	Kände du dig trött på allt?	Kände du dig nere?	Kände du dig ledsen?	Kände du att allt du gör blir dåligt?
Alltid	0,0	0,5	3,2	2,2	0,0	1,1
Ofta	2,7	2,2	1,1	2,7	1,6	2,2
Ibland	7,6	2,7	11,8	7,6	9,8	12,9
Sällan	20,1	21,6	31,7	27,2	37,0	42,5
Aldrig	69,6	73,0	52,2	60,3	51,6	41,4

Tabell 26c. Procentuell fördelning av svaren på frågorna i dimensionen nedstämdhet för flickor i årskurs 9

	Kände du dig pressad?	Kände du dig ensam?	Kände du dig trött på allt?	Kände du dig nere?	Kände du dig ledsen?	Kände du att allt du gör blir dåligt?
Alltid	6,9	1,7	4,3	1,3	0,0	1,7
Ofta	18,1	9,1	19,0	9,2	13,4	9,1
Ibland	29,3	22,1	29,9	24,0	33,2	34,2
Sällan	26,3	27,7	26,8	30,1	36,2	39,0
Aldrig	19,4	39,4	19,9	35,4	17,2	16,0

Tabell 26d. Procentuell fördelning av svaren på frågorna i dimensionen nedstämdhet för pojkar i årskurs 9

	Kände du dig pressad?	Kände du dig ensam?	Kände du dig trött på allt?	Kände du dig nere?	Kände du dig ledsen?	Kände du att allt du gör blir dåligt?
Alltid	3,9	1,7	1,7	1,3	2,1	1,3
Ofta	6,9	2,6	5,6	3,5	1,3	5,2
Ibland	16,8	6,9	15,1	11,3	6,0	12,4
Sällan	25,0	26,2	26,3	21,6	41,2	48,5
Aldrig	47,4	62,7	51,3	62,3	49,4	32,6

Norrköping

Tabell 27a. Procentuell fördelning av svaren på frågorna i dimensionen nedstämdhet för flickor i årskurs 6

	Kände du dig pressad?	Kände du dig ensam?	Kände du dig trött på allt?	Kände du dig nere?	Kände du dig ledsen?	Kände du att allt du gör blir dåligt?
Alltid	2,1	0,9	2,0	1,1	1,2	0,7
Ofta	3,0	4,1	5,5	3,9	5,3	5,6
Ibland	11,4	10,3	15,5	12,7	20,8	20,8
Sällan	22,6	21,6	33,1	23,2	39,1	39,7
Aldrig	60,9	63,1	44,0	59,2	33,5	33,2

Tabell 27b. Procentuell fördelning av svaren på frågorna i dimensionen nedstämdhet för pojkar i årskurs 6

	Kände du dig pressad?	Kände du dig ensam?	Kände du dig trött på allt?	Kände du dig nere?	Kände du dig ledsen?	Kände du att allt du gör blir dåligt?
Alltid	0,9	1,4	1,8	1,3	1,1	0,9
Ofta	3,0	2,2	4,6	1,6	2,7	4,2
Ibland	10,3	6,5	10,9	10,7	9,9	14,7
Sällan	24,0	18,0	28,2	19,5	33,5	41,9
Aldrig	61,7	72,0	54,5	66,9	52,8	38,3

Tabell 27c. Procentuell fördelning av svaren på frågorna i dimensionen nedstämdhet för flickor i årskurs 9

	Kände du dig pressad?	Kände du dig ensam?	Kände du dig trött på allt?	Kände du dig nere?	Kände du dig ledsen?	Kände du att allt du gör blir dåligt?
Alltid	9,2	3,4	4,6	1,3	1,8	4,0
Ofta	21,0	9,1	19,1	10,8	13,3	11,2
Ibland	25,9	21,7	30,0	25,0	35,9	35,2
Sällan	21,4	28,9	27,2	29,0	35,2	35,8
Aldrig	22,6	36,9	19,2	33,9	13,9	13,8

Tabell 27d. Procentuell fördelning av svaren på frågorna i dimensionen nedstämdhet för pojkar i årskurs 9

	Kände du dig pressad?	Kände du dig ensam?	Kände du dig trött på allt?	Kände du dig nere?	Kände du dig ledsen?	Kände du att allt du gör blir dåligt?
Alltid	5,2	2,6	2,6	1,9	1,2	1,9
Ofta	12,0	5,2	8,3	4,3	2,8	5,7
Ibland	16,0	12,2	18,2	12,9	15,3	18,0
Sällan	26,2	21,6	28,4	24,2	39,3	42,5
Aldrig	40,6	58,4	42,5	56,7	41,4	31,9

Söderköping

Tabell 28a. Procentuell fördelning av svaren på frågorna i dimensionen nedstämdhet för flickor i årskurs 6

	Kände du dig pressad?	Kände du dig ensam?	Kände du dig trött på allt?	Kände du dig nere?	Kände du dig ledsen?	Kände du att allt du gör blir dåligt?
Alltid	3,6	1,8	3,7	1,8	1,8	1,8
Ofta	5,5	0,0	5,6	5,5	7,3	1,8
Ibland	12,7	12,7	20,4	21,8	27,3	25,5
Sällan	25,5	21,8	31,5	21,8	45,5	52,7
Aldrig	52,7	63,6	38,9	49,1	18,2	18,2

Tabell 28b. Procentuell fördelning av svaren på frågorna i dimensionen nedstämdhet för pojkar i årskurs 6

	Kände du dig pressad?	Kände du dig ensam?	Kände du dig trött på allt?	Kände du dig nere?	Kände du dig ledsen?	Kände du att allt du gör blir dåligt?
Alltid	0,0	2,9	1,4	1,4	1,4	0,0
Ofta	2,9	2,9	2,9	1,4	7,1	10,0
Ibland	11,8	10,1	15,9	14,5	15,7	15,7
Sällan	19,1	15,9	37,7	21,7	30,0	45,7
Aldrig	66,2	68,1	42,0	60,9	45,7	28,6

Tabell 28c. Procentuell fördelning av svaren på frågorna i dimensionen nedstämdhet för flickor i årskurs 9

	Kände du dig pressad?	Kände du dig ensam?	Kände du dig trött på allt?	Kände du dig nere?	Kände du dig ledsen?	Kände du att allt du gör blir dåligt?
Alltid	14,9	4,6	6,9	5,7	4,7	2,3
Ofta	11,5	5,7	16,1	11,5	14,0	13,8
Ibland	31,0	24,1	31,0	20,7	23,3	28,7
Sällan	16,1	29,9	25,3	23,0	50,0	40,2
Aldrig	26,4	35,6	20,7	39,1	8,1	14,9

Tabell 28d. Procentuell fördelning av svaren på frågorna i dimensionen nedstämdhet för pojkar i årskurs 9

	Kände du dig pressad?	Kände du dig ensam?	Kände du dig trött på allt?	Kände du dig nere?	Kände du dig ledsen?	Kände du att allt du gör blir dåligt?
Alltid	10,3	7,8	6,5	5,1	1,3	1,3
Ofta	7,7	3,9	6,5	5,1	2,6	3,8
Ibland	16,7	6,5	19,5	12,8	10,3	12,8
Sällan	23,1	24,7	24,7	16,7	30,8	44,9
Aldrig	42,3	57,1	42,9	60,3	55,1	37,2

Vadstena

Tabell 29a. Procentuell fördelning av svaren på frågorna i dimensionen nedstämdhet för flickor i årskurs 6

	Kände du dig pressad?	Kände du dig ensam?	Kände du dig trött på allt?	Kände du dig nere?	Kände du dig ledsen?	Kände du att allt du gör blir dåligt?
Alltid	0,0	0,0	0,0	0,0	0,0	0,0
Ofta	3,0	0,0	3,0	0,0	3,0	6,3
Ibland	6,1	3,0	12,1	6,1	6,1	6,3
Sällan	33,3	24,2	24,2	30,3	51,5	46,9
Aldrig	57,6	72,7	60,6	63,6	39,4	40,6

Tabell 29b. Procentuell fördelning av svaren på frågorna i dimensionen nedstämdhet för pojkar i årskurs 6

	Kände du dig pressad?	Kände du dig ensam?	Kände du dig trött på allt?	Kände du dig nere?	Kände du dig ledsen?	Kände du att allt du gör blir dåligt?
Alltid	0,0	0,0	0,0	0,0	0,0	0,0
Ofta	3,4	3,4	3,4	3,4	0,0	3,4
Ibland	6,9	6,9	3,4	6,9	6,9	6,9
Sällan	17,2	17,2	27,6	13,8	31,0	51,7
Aldrig	72,4	72,4	65,5	75,9	62,1	37,9

Tabell 29c. Procentuell fördelning av svaren på frågorna i dimensionen nedstämdhet för flickor i årskurs 9

	Kände du dig pressad?	Kände du dig ensam?	Kände du dig trött på allt?	Kände du dig nere?	Kände du dig ledsen?	Kände du att allt du gör blir dåligt?
Alltid	2,6	0,0	10,3	2,6	2,6	2,6
Ofta	38,5	7,9	7,7	15,4	12,8	10,3
Ibland	20,5	21,1	38,5	25,6	33,3	43,6
Sällan	17,9	31,6	17,9	15,4	41,0	41,0
Aldrig	20,5	39,5	25,6	41,0	10,3	2,6

Tabell 29d. Procentuell fördelning av svaren på frågorna i dimensionen nedstämdhet för pojkar i årskurs 9

	Kände du dig pressad?	Kände du dig ensam?	Kände du dig trött på allt?	Kände du dig nere?	Kände du dig ledsen?	Kände du att allt du gör blir dåligt?
Alltid	1,8	3,6	3,6	3,6	0,0	0,0
Ofta	7,1	1,8	5,4	3,6	3,6	7,1
Ibland	17,9	10,7	14,3	12,5	8,9	23,2
Sällan	23,2	19,6	30,4	12,5	33,9	39,3
Aldrig	50,0	64,3	46,4	67,9	53,6	30,4

Valdemarsvik

Tabell 30a. Procentuell fördelning av svaren på frågorna i dimensionen nedstämdhet för flickor i årskurs 6

	Kände du dig pressad?	Kände du dig ensam?	Kände du dig trött på allt?	Kände du dig nere?	Kände du dig ledsen?	Kände du att allt du gör blir dåligt?
Alltid	0,0	0,0	0,0	0,0	0,0	0,0
Ofta	7,1	7,1	3,6	10,7	7,1	7,1
Ibland	14,3	14,3	14,3	14,3	10,7	17,9
Sällan	28,6	21,4	35,7	17,9	53,6	53,6
Aldrig	50,0	57,1	46,4	57,1	28,6	21,4

Tabell 30b. Procentuell fördelning av svaren på frågorna i dimensionen nedstämdhet för pojkar i årskurs 6

	Kände du dig pressad?	Kände du dig ensam?	Kände du dig trött på allt?	Kände du dig nere?	Kände du dig ledsen?	Kände du att allt du gör blir dåligt?
Alltid	4,3	0,0	4,2	4,2	0,0	0,0
Ofta	4,3	8,7	4,2	0,0	4,5	4,3
Ibland	4,3	8,7	12,5	12,5	4,5	17,4
Sällan	21,7	30,4	33,3	29,2	45,5	39,1
Aldrig	65,2	52,2	45,8	54,2	45,5	39,1

Tabell 30c. Procentuell fördelning av svaren på frågorna i dimensionen nedstämdhet för flickor i årskurs 9

	Kände du dig pressad?	Kände du dig ensam?	Kände du dig trött på allt?	Kände du dig nere?	Kände du dig ledsen?	Kände du att allt du gör blir dåligt?
Alltid	12,8	5,1	5,1	0,0	5,3	0,0
Ofta	7,7	7,7	7,7	7,9	0,0	10,5
Ibland	20,5	17,9	30,8	7,9	36,8	42,1
Sällan	41,0	38,5	23,1	55,3	52,6	39,5
Aldrig	17,9	30,8	33,3	28,9	5,3	7,9

Tabell 30d. Procentuell fördelning av svaren på frågorna i dimensionen nedstämdhet för pojkar i årskurs 9

	Kände du dig pressad?	Kände du dig ensam?	Kände du dig trött på allt?	Kände du dig nere?	Kände du dig ledsen?	Kände du att allt du gör blir dåligt?
Alltid	2,7	0,0	5,4	2,7	0,0	2,7
Ofta	2,7	5,4	5,4	2,7	8,1	8,1
Ibland	18,9	10,8	16,2	13,5	18,9	18,9
Sällan	24,3	35,1	21,6	29,7	32,4	45,9
Aldrig	51,4	48,6	51,4	51,4	40,5	24,3

Ydre

Tabell 31a. Procentuell fördelning av svaren på frågorna i dimensionen nedstämdhet för flickor i årskurs 6

	Kände du dig pressad?	Kände du dig ensam?	Kände du dig trött på allt?	Kände du dig nere?	Kände du dig ledsen?	Kände du att allt du gör blir dåligt?
Alltid	*	*	*	*	*	*
Ofta	*	*	*	*	*	*
Ibland	*	*	*	*	*	*
Sällan	*	*	*	*	*	*
Aldrig	*	*	*	*	*	*

Tabell 31b. Procentuell fördelning av svaren på frågorna i dimensionen nedstämdhet för pojkar i årskurs 6

	Kände du dig pressad?	Kände du dig ensam?	Kände du dig trött på allt?	Kände du dig nere?	Kände du dig ledsen?	Kände du att allt du gör blir dåligt?
Alltid	5,9	0,0	0,0	5,6	0,0	0,0
Ofta	5,9	0,0	5,6	5,6	0,0	16,7
Ibland	5,9	5,6	16,7	16,7	22,2	27,8
Sällan	29,4	27,8	27,8	16,7	38,9	16,7
Aldrig	52,9	66,7	50,0	55,6	38,9	38,9

Tabell 31c. Procentuell fördelning av svaren på frågorna i dimensionen nedstämdhet för flickor i årskurs 9

	Kände du dig pressad?	Kände du dig ensam?	Kände du dig trött på allt?	Kände du dig nere?	Kände du dig ledsen?	Kände du att allt du gör blir dåligt?
Alltid	4,3	4,3	0,0	0,0	4,3	0,0
Ofta	17,4	8,7	13,0	13,0	4,3	4,3
Ibland	34,8	21,7	34,8	21,7	30,4	34,8
Sällan	17,4	43,5	21,7	34,8	52,2	52,2
Aldrig	26,1	21,7	30,4	30,4	8,7	8,7

Tabell 31d. Procentuell fördelning av svaren på frågorna i dimensionen nedstämdhet för pojkar i årskurs 9

	Kände du dig pressad?	Kände du dig ensam?	Kände du dig trött på allt?	Kände du dig nere?	Kände du dig ledsen?	Kände du att allt du gör blir dåligt?
Alltid	0,0	0,0	5,3	0,0	0,0	0,0
Ofta	0,0	0,0	10,5	5,3	0,0	5,6
Ibland	21,1	0,0	10,5	10,5	5,3	5,6
Sällan	15,8	36,8	15,8	21,1	47,4	55,6
Aldrig	63,2	63,2	57,9	63,2	47,4	33,3

Åtvidaberg

Tabell 32a. Procentuell fördelning av svaren på frågorna i dimensionen nedstämdhet för flickor i årskurs 6

	Kände du dig pressad?	Kände du dig ensam?	Kände du dig trött på allt?	Kände du dig nere?	Kände du dig ledsen?	Kände du att allt du gör blir dåligt?
Alltid	0,0	0,0	0,0	1,5	0,0	3,0
Ofta	1,5	0,0	3,0	1,5	3,0	4,5
Ibland	5,9	19,1	11,9	15,2	16,7	23,9
Sällan	17,6	14,7	37,3	22,7	40,9	40,3
Aldrig	75,0	66,2	47,8	59,1	39,4	28,4

Tabell 32b. Procentuell fördelning av svaren på frågorna i dimensionen nedstämdhet för pojkar i årskurs 6

	Kände du dig pressad?	Kände du dig ensam?	Kände du dig trött på allt?	Kände du dig nere?	Kände du dig ledsen?	Kände du att allt du gör blir dåligt?
Alltid	0,0	0,0	1,4	1,5	1,4	0,0
Ofta	2,9	1,4	2,9	5,9	0,0	4,4
Ibland	4,3	10,0	12,9	4,4	15,9	19,1
Sällan	20,0	18,6	21,4	20,6	26,1	29,4
Aldrig	72,9	70,0	61,4	67,6	56,5	47,1

Tabell 32c. Procentuell fördelning av svaren på frågorna i dimensionen nedstämdhet för flickor i årskurs 9

	Kände du dig pressad?	Kände du dig ensam?	Kände du dig trött på allt?	Kände du dig nere?	Kände du dig ledsen?	Kände du att allt du gör blir dåligt?
Alltid	8,1	1,6	6,5	0,0	1,6	3,3
Ofta	16,1	19,4	25,8	16,1	17,7	14,8
Ibland	27,4	17,7	25,8	17,7	35,5	39,3
Sällan	21,0	29,0	24,2	35,5	27,4	34,4
Aldrig	27,4	32,3	17,7	30,6	17,7	8,2

Tabell 32d. Procentuell fördelning av svaren på frågorna i dimensionen nedstämdhet för pojkar i årskurs 9

	Kände du dig pressad?	Kände du dig ensam?	Kände du dig trött på allt?	Kände du dig nere?	Kände du dig ledsen?	Kände du att allt du gör blir dåligt?
Alltid	0,0	0,0	0,0	1,4	0,0	0,0
Ofta	5,4	4,1	5,4	1,4	1,4	2,7
Ibland	10,8	9,5	18,9	12,2	9,5	25,7
Sällan	27,0	20,3	21,6	32,4	37,8	45,9
Aldrig	56,8	66,2	54,1	52,7	51,4	25,7

Ödeshög

Tabell 33a. Procentuell fördelning av svaren på frågorna i dimensionen nedstämdhet för flickor i årskurs 6

	Kände du dig pressad?	Kände du dig ensam?	Kände du dig trött på allt?	Kände du dig nere?	Kände du dig ledsen?	Kände du att allt du gör blir dåligt?
Alltid	0,0	0,0	3,1	0,0	0,0	0,0
Ofta	0,0	0,0	0,0	0,0	0,0	0,0
Ibland	9,4	3,1	9,4	15,6	18,8	9,4
Sällan	37,5	21,9	46,9	25,0	40,6	53,1
Aldrig	53,1	75,0	40,6	59,4	40,6	37,5

Tabell 33b. Procentuell fördelning av svaren på frågorna i dimensionen nedstämdhet för pojkar i årskurs 6

	Kände du dig pressad?	Kände du dig ensam?	Kände du dig trött på allt?	Kände du dig nere?	Kände du dig ledsen?	Kände du att allt du gör blir dåligt?
Alltid	0,0	0,0	0,0	0,0	0,0	0,0
Ofta	0,0	0,0	0,0	0,0	0,0	0,0
Ibland	0,0	5,3	0,0	11,1	5,9	15,8
Sällan	17,6	10,5	33,3	0,0	35,3	42,1
Aldrig	82,4	84,2	66,7	88,9	58,8	42,1

Tabell 33c. Procentuell fördelning av svaren på frågorna i dimensionen nedstämdhet för flickor i årskurs 9

	Kände du dig pressad?	Kände du dig ensam?	Kände du dig trött på allt?	Kände du dig nere?	Kände du dig ledsen?	Kände du att allt du gör blir dåligt?
Alltid	4,3	0,0	8,3	9,1	4,3	0,0
Ofta	4,3	8,3	16,7	0,0	8,7	8,3
Ibland	21,7	4,2	25,0	18,2	30,4	41,7
Sällan	56,5	29,2	29,2	45,5	47,8	45,8
Aldrig	13,0	58,3	20,8	27,3	8,7	4,2

Tabell 33d. Procentuell fördelning av svaren på frågorna i dimensionen nedstämdhet för pojkar i årskurs 9

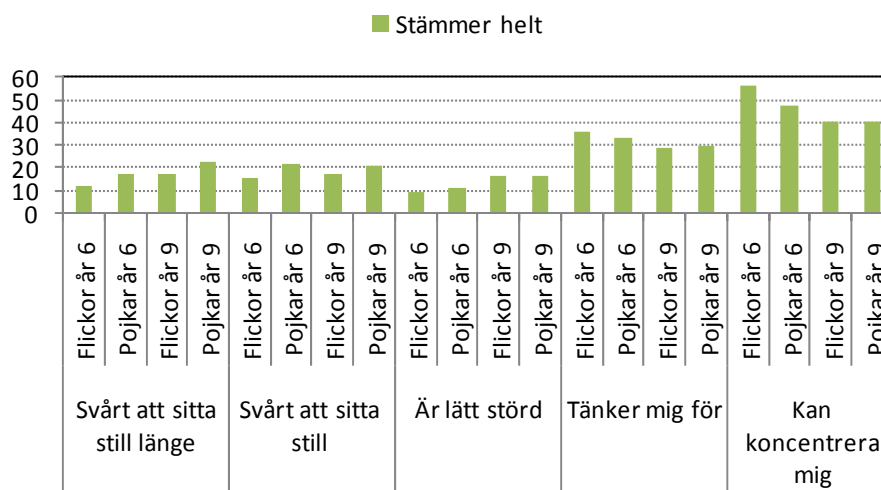
	Kände du dig pressad?	Kände du dig ensam?	Kände du dig trött på allt?	Kände du dig nere?	Kände du dig ledsen?	Kände du att allt du gör blir dåligt?
Alltid	8,8	8,3	5,6	8,3	2,8	2,9
Ofta	2,9	0,0	0,0	0,0	5,6	2,9
Ibland	14,7	19,4	25,0	19,4	16,7	20,0
Sällan	29,4	22,2	25,0	25,0	38,9	45,7
Aldrig	44,1	50,0	44,4	47,2	36,1	28,6

Koncentrationssvårigheter

I koncentrationssvårigheter ingår fem frågor.

Frågorna gäller hur du har haft det de senaste 6 månaderna:

1. Jag är rastlös. Jag kan inte vara stilla länge
2. Jag har svårt att sitta stilla, jag vill jämt vrida och röra på mig
3. Jag har svårt att koncentrera mig. Jag är lättstörd
4. Jag tänker mig för innan jag gör olika saker
5. Jag kan koncentrera mig, göra klart det jag arbetar med



Figur 4. Andel elever som svarat stämmer helt på frågorna i dimensionen koncentrationssvårigheter per kön och ålder.

Sverige

Tabell 34a. Procentuell fördelning av svaren på frågorna i dimensionen koncentrationssvårigheter för flickor i årskurs 6

	Har svårt att sitta still länge	Har svårt att sitta still/vrider på mig	Är lätt störd	Tänker mig för innan	Kan koncentrera mig
Stämmer helt	12,5	15,8	9,6	37,4	55,8
Stämmer delvis	51,1	45,0	40,0	57,9	39,9
Stämmer inte	36,4	39,2	50,5	4,7	4,3

Tabell 34b. Procentuell fördelning av svaren på frågorna i dimensionen koncentrationssvårigheter för pojkar i årskurs 6

	Har svårt att sitta still länge	Har svårt att sitta still/vrider på mig	Är lätt störd	Tänker mig för innan	Kan koncentrera mig
Stämmer helt	17,7	22,7	11,9	34,8	49,2
Stämmer delvis	48,8	43,9	40,6	58,1	45,3
Stämmer inte	33,5	33,4	47,6	7,1	5,5

Tabell 34c. Procentuell fördelning av svaren på frågorna i dimensionen koncentrationssvårigheter för flickor i årskurs 9

	Har svårt att sitta still länge	Har svårt att sitta still/vrider på mig	Är lätt störd	Tänker mig för innan	Kan koncentrera mig
Stämmer helt	18,0	18,1	16,8	29,6	41,2
Stämmer delvis	55,2	44,8	43,3	63,1	50,2
Stämmer inte	26,8	37,1	39,9	7,3	8,6

Tabell 34d. Procentuell fördelning av svaren på frågorna i dimensionen koncentrationssvårigheter för pojkar i årskurs 9

	Har svårt att sitta still länge	Har svårt att sitta still/vrider på mig	Är lätt störd	Tänker mig för innan	Kan koncentrera mig
Stämmer helt	20,8	21,1	16,1	30,7	40,9
Stämmer delvis	50,0	42,8	43,0	58,8	49,8
Stämmer inte	29,2	36,1	40,9	10,5	9,4

Östergötland

Tabell 35a. Procentuell fördelning av svaren på frågorna i dimensionen koncentrationssvårigheter för flickor i årskurs 6

	Har svårt att sitta still länge	Har svårt att sitta still/vrider på mig	Är lätt störd	Tänker mig för innan	Kan koncentrera mig
Stämmer helt	11,6	15,7	9,5	36,0	56,3
Stämmer delvis	52,0	42,9	39,2	59,7	39,0
Stämmer inte	36,4	41,4	51,3	4,4	4,7

Tabell 35b. Procentuell fördelning av svaren på frågorna i dimensionen koncentrationssvårigheter för pojkar i årskurs 6

	Har svårt att sitta still länge	Har svårt att sitta still/vrider på mig	Är lätt störd	Tänker mig för innan	Kan koncentrera mig
Stämmer helt	17,4	21,6	11,2	33,4	47,4
Stämmer delvis	49,3	44,7	42,5	59,5	47,8
Stämmer inte	33,3	33,6	46,2	7,1	4,7

Tabell 35c. Procentuell fördelning av svaren på frågorna i dimensionen koncentrationssvårigheter för flickor i årskurs 9

	Har svårt att sitta still länge	Har svårt att sitta still/vrider på mig	Är lätt störd	Tänker mig för innan	Kan koncentrera mig
Stämmer helt	17,4	17,6	16,4	28,4	40,2
Stämmer delvis	55,6	46,3	44,5	64,9	50,9
Stämmer inte	27,0	36,1	39,1	6,7	8,9

Tabell 35d. Procentuell fördelning av svaren på frågorna i dimensionen koncentrationssvårigheter för pojkar i årskurs 9

	Har svårt att sitta still länge	Har svårt att sitta still/vrider på mig	Är lätt störd	Tänker mig för innan	Kan koncentrera mig
Stämmer helt	22,2	21,1	16,5	30,1	40,3
Stämmer delvis	48,3	42,1	43,3	59,4	49,9
Stämmer inte	29,5	36,8	40,3	10,5	9,8

Boxholm

Tabell 36a. Procentuell fördelning av svaren på frågorna i dimensionen koncentrationssvårigheter för flickor i årskurs 6

	Har svårt att sitta still länge	Har svårt att sitta still/vrider på mig	Är lätt störd	Tänker mig för innan	Kan koncentrera mig
Stämmer helt	23,1	25,6	12,8	30,8	56,8
Stämmer delvis	41,0	33,3	38,5	61,5	40,5
Stämmer inte	35,9	41,0	48,7	7,7	2,7

Tabell 36b. Procentuell fördelning av svaren på frågorna i dimensionen koncentrationssvårigheter för pojkar i årskurs 6

	Har svårt att sitta still länge	Har svårt att sitta still/vrider på mig	Är lätt störd	Tänker mig för innan	Kan koncentrera mig
Stämmer helt	30,0	36,7	26,7	42,9	46,4
Stämmer delvis	53,3	40,0	40,0	50,0	46,4
Stämmer inte	16,7	23,3	33,3	7,1	7,1

Tabell 36c. Procentuell fördelning av svaren på frågorna i dimensionen koncentrationssvårigheter för flickor i årskurs 9

	Har svårt att sitta still länge	Har svårt att sitta still/vrider på mig	Är lätt störd	Tänker mig för innan	Kan koncentrera mig
Stämmer helt	26,9	26,9	23,1	26,9	34,6
Stämmer delvis	50,0	50,0	38,5	57,7	53,8
Stämmer inte	23,1	23,1	38,5	15,4	11,5

Tabell 36d. Procentuell fördelning av svaren på frågorna i dimensionen koncentrationssvårigheter för pojkar i årskurs 9

	Har svårt att sitta still länge	Har svårt att sitta still/vrider på mig	Är lätt störd	Tänker mig för innan	Kan koncentrera mig
Stämmer helt	15,6	18,8	28,1	23,3	18,8
Stämmer delvis	56,3	50,0	40,6	63,3	71,9
Stämmer inte	28,1	31,3	31,3	13,3	9,4

Finspång

Tabell 37a. Procentuell fördelning av svaren på frågorna i dimensionen koncentrationssvårigheter för flickor i årskurs 6

	Har svårt att sitta still länge	Har svårt att sitta still/vrider på mig	Är lätt störd	Tänker mig för innan	Kan koncentrera mig
Stämmer helt	9,9	12,0	9,9	29,3	51,0
Stämmer delvis	46,5	44,0	42,6	64,6	39,6
Stämmer inte	43,6	44,0	47,5	6,1	9,4

Tabell 37b. Procentuell fördelning av svaren på frågorna i dimensionen koncentrationssvårigheter för pojkar i årskurs 6

	Har svårt att sitta still länge	Har svårt att sitta still/vrider på mig	Är lätt störd	Tänker mig för innan	Kan koncentrera mig
Stämmer helt	23,3	24,7	9,3	31,0	36,0
Stämmer delvis	41,9	44,7	51,2	63,2	58,1
Stämmer inte	34,9	30,6	39,5	5,7	5,8

Tabell 37c. Procentuell fördelning av svaren på frågorna i dimensionen koncentrationssvårigheter för flickor i årskurs 9

	Har svårt att sitta still länge	Har svårt att sitta still/vrider på mig	Är lätt störd	Tänker mig för innan	Kan koncentrera mig
Stämmer helt	21,3	22,3	13,9	26,2	37,0
Stämmer delvis	56,6	44,6	48,4	64,8	55,5
Stämmer inte	22,1	33,1	37,7	9,0	7,6

Tabell 37d. Procentuell fördelning av svaren på frågorna i dimensionen koncentrationssvårigheter för pojkar i årskurs 9

	Har svårt att sitta still länge	Har svårt att sitta still/vrider på mig	Är lätt störd	Tänker mig för innan	Kan koncentrera mig
Stämmer helt	20,7	19,8	15,3	34,5	41,7
Stämmer delvis	50,5	41,4	36,0	55,5	48,1
Stämmer inte	28,8	38,7	48,6	10,0	10,2

Kinda

Tabell 38a. Procentuell fördelning av svaren på frågorna i dimensionen koncentrationssvårigheter för flickor i årskurs 6

	Har svårt att sitta still länge	Har svårt att sitta still/vrider på mig	Är lätt störd	Tänker mig för innan	Kan koncentrera mig
Stämmer helt	6,3	16,7	12,5	17,0	55,3
Stämmer delvis	66,7	52,1	41,7	74,5	44,7
Stämmer inte	27,1	31,3	45,8	8,5	0,0

Tabell 38b. Procentuell fördelning av svaren på frågorna i dimensionen koncentrationssvårigheter för pojkar i årskurs 6

	Har svårt att sitta still länge	Har svårt att sitta still/vrider på mig	Är lätt störd	Tänker mig för innan	Kan koncentrera mig
Stämmer helt	24,4	17,1	9,8	29,3	47,5
Stämmer delvis	43,9	48,8	26,8	68,3	52,5
Stämmer inte	31,7	34,1	63,4	2,4	0,0

Tabell 38c. Procentuell fördelning av svaren på frågorna i dimensionen koncentrationssvårigheter för flickor i årskurs 9

	Har svårt att sitta still länge	Har svårt att sitta still/vrider på mig	Är lätt störd	Tänker mig för innan	Kan koncentrera mig
Stämmer helt	13,8	13,8	12,1	19,3	36,8
Stämmer delvis	65,5	48,3	51,7	71,9	56,1
Stämmer inte	20,7	37,9	36,2	8,8	7,0

Tabell 38d. Procentuell fördelning av svaren på frågorna i dimensionen koncentrationssvårigheter för pojkar i årskurs 9

	Har svårt att sitta still länge	Har svårt att sitta still/vrider på mig	Är lätt störd	Tänker mig för innan	Kan koncentrera mig
Stämmer helt	20,7	19,3	19,6	24,6	41,1
Stämmer delvis	51,7	57,9	48,2	66,7	53,6
Stämmer inte	27,6	22,8	32,1	8,8	5,4

Linköping

Tabell 39a. Procentuell fördelning av svaren på frågorna i dimensionen koncentrationssvårigheter för flickor i årskurs 6

	Har svårt att sitta still länge	Har svårt att sitta still/vrider på mig	Är lätt störd	Tänker mig för innan	Kan koncentrera mig
Stämmer helt	12,4	14,9	7,6	35,6	58,2
Stämmer delvis	52,1	44,1	40,8	61,1	38,2
Stämmer inte	35,5	41,0	51,6	3,3	3,5

Tabell 39b. Procentuell fördelning av svaren på frågorna i dimensionen koncentrationssvårigheter för pojkar i årskurs 6

	Har svårt att sitta still länge	Har svårt att sitta still/vrider på mig	Är lätt störd	Tänker mig för innan	Kan koncentrera mig
Stämmer helt	13,1	19,8	9,3	32,0	49,1
Stämmer delvis	50,1	45,2	40,6	62,8	46,3
Stämmer inte	36,9	35,0	50,1	5,2	4,5

Tabell 39c. Procentuell fördelning av svaren på frågorna i dimensionen koncentrationssvårigheter för flickor i årskurs 9

	Har svårt att sitta still länge	Har svårt att sitta still/vrider på mig	Är lätt störd	Tänker mig för innan	Kan koncentrera mig
Stämmer helt	15,2	15,6	15,1	30,5	43,4
Stämmer delvis	55,3	47,4	45,6	64,6	47,9
Stämmer inte	29,5	36,9	39,3	5,0	8,7

Tabell 39d. Procentuell fördelning av svaren på frågorna i dimensionen koncentrationssvårigheter för pojkar i årskurs 9

	Har svårt att sitta still länge	Har svårt att sitta still/vrider på mig	Är lätt störd	Tänker mig för innan	Kan koncentrera mig
Stämmer helt	20,6	19,9	15,0	30,1	44,0
Stämmer delvis	47,5	42,6	43,9	60,0	47,2
Stämmer inte	31,9	37,5	41,1	9,9	8,8

Mjölby

Tabell 40a. Procentuell fördelning av svaren på frågorna i dimensionen koncentrationssvårigheter för flickor i årskurs 6

	Har svårt att sitta still länge	Har svårt att sitta still/vrider på mig	Är lätt störd	Tänker mig för innan	Kan koncentrera mig
Stämmer helt	7,9	14,9	6,2	44,7	60,9
Stämmer delvis	64,9	47,4	35,4	53,5	37,3
Stämmer inte	27,2	37,7	58,4	1,8	1,8

Tabell 40b. Procentuell fördelning av svaren på frågorna i dimensionen koncentrationssvårigheter för pojkar i årskurs 6

	Har svårt att sitta still länge	Har svårt att sitta still/vrider på mig	Är lätt störd	Tänker mig för innan	Kan koncentrera mig
Stämmer helt	17,2	20,9	9,4	30,7	49,2
Stämmer delvis	50,8	41,9	40,2	59,8	46,0
Stämmer inte	32,0	37,2	50,4	9,4	4,8

Tabell 40c. Procentuell fördelning av svaren på frågorna i dimensionen koncentrationssvårigheter för flickor i årskurs 9

	Har svårt att sitta still länge	Har svårt att sitta still/vrider på mig	Är lätt störd	Tänker mig för innan	Kan koncentrera mig
Stämmer helt	20,4	17,7	10,2	27,2	46,5
Stämmer delvis	51,7	39,5	41,5	68,7	47,2
Stämmer inte	27,9	42,9	48,3	4,1	6,3

Tabell 40d. Procentuell fördelning av svaren på frågorna i dimensionen koncentrationssvårigheter för pojkar i årskurs 9

	Har svårt att sitta still länge	Har svårt att sitta still/vrider på mig	Är lätt störd	Tänker mig för innan	Kan koncentrera mig
Stämmer helt	27,4	19,4	12,9	31,5	46,2
Stämmer delvis	41,1	41,9	45,2	57,3	49,6
Stämmer inte	31,5	38,7	41,9	11,3	4,2

Motala

Tabell 41a. Procentuell fördelning av svaren på frågorna i dimensionen koncentrationssvårigheter för flickor i årskurs 6

	Har svårt att sitta still länge	Har svårt att sitta still/vrider på mig	Är lätt störd	Tänker mig för innan	Kan koncentrera mig
Stämmer helt	10,5	15,8	13,7	41,5	57,4
Stämmer delvis	53,6	41,0	31,9	54,6	34,7
Stämmer inte	35,9	43,2	54,4	3,8	8,0

Tabell 41b. Procentuell fördelning av svaren på frågorna i dimensionen koncentrationssvårigheter för pojkar i årskurs 6

	Har svårt att sitta still länge	Har svårt att sitta still/vrider på mig	Är lätt störd	Tänker mig för innan	Kan koncentrera mig
Stämmer helt	15,4	24,2	11,6	32,8	45,4
Stämmer delvis	54,3	43,5	45,5	57,1	50,8
Stämmer inte	30,3	32,3	42,9	10,1	3,8

Tabell 41c. Procentuell fördelning av svaren på frågorna i dimensionen koncentrationssvårigheter för flickor i årskurs 9

	Har svårt att sitta still länge	Har svårt att sitta still/vrider på mig	Är lätt störd	Tänker mig för innan	Kan koncentrera mig
Stämmer helt	19,7	16,8	15,9	26,2	44,7
Stämmer delvis	56,8	47,8	41,4	66,1	48,7
Stämmer inte	23,5	35,3	42,7	7,7	6,6

Tabell 41d. Procentuell fördelning av svaren på frågorna i dimensionen koncentrationssvårigheter för pojkar i årskurs 9

	Har svårt att sitta still länge	Har svårt att sitta still/vrider på mig	Är lätt störd	Tänker mig för innan	Kan koncentrera mig
Stämmer helt	25,8	22,2	15,3	33,2	38,4
Stämmer delvis	46,7	43,9	42,8	59,4	49,1
Stämmer inte	27,5	33,9	41,9	7,4	12,5

Norrköping

Tabell 42a. Procentuell fördelning av svaren på frågorna i dimensionen koncentrationssvårigheter för flickor i årskurs 6

	Har svårt att sitta still länge	Har svårt att sitta still/vrider på mig	Är lätt störd	Tänker mig för innan	Kan koncentrera mig
Stämmer helt	11,9	16,2	10,4	36,6	55,9
Stämmer delvis	48,7	41,2	38,3	58,8	38,9
Stämmer inte	39,5	42,6	51,2	4,6	5,1

Tabell 42b. Procentuell fördelning av svaren på frågorna i dimensionen koncentrationssvårigheter för pojkar i årskurs 6

	Har svårt att sitta still länge	Har svårt att sitta still/vrider på mig	Är lätt störd	Tänker mig för innan	Kan koncentrera mig
Stämmer helt	19,2	20,5	13,2	37,0	48,4
Stämmer delvis	45,8	44,2	41,7	54,6	46,5
Stämmer inte	35,0	35,3	45,1	8,4	5,1

Tabell 42c. Procentuell fördelning av svaren på frågorna i dimensionen koncentrationssvårigheter för flickor i årskurs 9

	Har svårt att sitta still länge	Har svårt att sitta still/vrider på mig	Är lätt störd	Tänker mig för innan	Kan koncentrera mig
Stämmer helt	17,5	19,5	19,4	29,1	36,5
Stämmer delvis	55,3	45,7	43,8	63,5	52,4
Stämmer inte	27,2	34,8	36,8	7,4	11,1

Tabell 42d. Procentuell fördelning av svaren på frågorna i dimensionen koncentrationssvårigheter för pojkar i årskurs 9

	Har svårt att sitta still länge	Har svårt att sitta still/vrider på mig	Är lätt störd	Tänker mig för innan	Kan koncentrera mig
Stämmer helt	20,4	20,7	18,6	29,4	37,5
Stämmer delvis	49,1	39,1	42,4	59,1	51,6
Stämmer inte	30,5	40,2	39,0	11,5	10,8

Söderköping

Tabell 43a. Procentuell fördelning av svaren på frågorna i dimensionen koncentrationssvårigheter för flickor i årskurs 6

	Har svårt att sitta still länge	Har svårt att sitta still/vrida på mig	Är lätt störd	Tänker mig för innan	Kan koncentrera mig
Stämmer helt	9,3	23,6	5,5	32,7	39,6
Stämmer delvis	50,0	45,5	60,0	61,8	52,8
Stämmer inte	40,7	30,9	34,5	5,5	7,5

Tabell 43b. Procentuell fördelning av svaren på frågorna i dimensionen koncentrationssvårigheter för pojkar i årskurs 6

	Har svårt att sitta still länge	Har svårt att sitta still/vrida på mig	Är lätt störd	Tänker mig för innan	Kan koncentrera mig
Stämmer helt	15,7	30,0	12,9	32,9	36,8
Stämmer delvis	55,7	42,9	52,9	62,9	60,3
Stämmer inte	28,6	27,1	34,3	4,3	2,9

Tabell 43c. Procentuell fördelning av svaren på frågorna i dimensionen koncentrationssvårigheter för flickor i årskurs 9

	Har svårt att sitta still länge	Har svårt att sitta still/vrida på mig	Är lätt störd	Tänker mig för innan	Kan koncentrera mig
Stämmer helt	14,9	16,1	22,1	29,9	39,3
Stämmer delvis	58,6	44,8	40,7	64,4	54,8
Stämmer inte	26,4	39,1	37,2	5,7	6,0

Tabell 43d. Procentuell fördelning av svaren på frågorna i dimensionen koncentrationssvårigheter för pojkar i årskurs 9

	Har svårt att sitta still länge	Har svårt att sitta still/vrida på mig	Är lätt störd	Tänker mig för innan	Kan koncentrera mig
Stämmer helt	23,4	22,1	16,9	33,8	37,7
Stämmer delvis	50,6	36,4	42,9	54,5	55,8
Stämmer inte	26,0	41,6	40,3	11,7	6,5

Vadstena

Tabell 44a. Procentuell fördelning av svaren på frågorna i dimensionen koncentrationssvårigheter för flickor i årskurs 6

	Har svårt att sitta still länge	Har svårt att sitta still/vrida på mig	Är lätt störd	Tänker mig för innan	Kan koncentrera mig
Stämmer helt	3,1	9,1	3,0	50,0	57,6
Stämmer delvis	53,1	36,4	45,5	34,4	42,4
Stämmer inte	43,8	54,5	51,5	15,6	0,0

Tabell 44b. Procentuell fördelning av svaren på frågorna i dimensionen koncentrationssvårigheter för pojkar i årskurs 6

	Har svårt att sitta still länge	Har svårt att sitta still/vrida på mig	Är lätt störd	Tänker mig för innan	Kan koncentrera mig
Stämmer helt	17,2	17,2	6,9	44,8	65,5
Stämmer delvis	65,5	55,2	51,7	51,7	34,5
Stämmer inte	17,2	27,6	41,4	3,4	0,0

Tabell 44c. Procentuell fördelning av svaren på frågorna i dimensionen koncentrationssvårigheter för flickor i årskurs 9

	Har svårt att sitta still länge	Har svårt att sitta still/vrida på mig	Är lätt störd	Tänker mig för innan	Kan koncentrera mig
Stämmer helt	27,5	15,0	15,0	32,5	40,0
Stämmer delvis	40,0	45,0	50,0	62,5	55,0
Stämmer inte	32,5	40,0	35,0	5,0	5,0

Tabell 44d. Procentuell fördelning av svaren på frågorna i dimensionen koncentrationssvårigheter för pojkar i årskurs 9

	Har svårt att sitta still länge	Har svårt att sitta still/vrida på mig	Är lätt störd	Tänker mig för innan	Kan koncentrera mig
Stämmer helt	33,9	32,1	21,8	36,4	38,9
Stämmer delvis	44,6	32,1	43,6	49,1	51,9
Stämmer inte	21,4	35,7	34,5	14,5	9,3

Valdemarsvik

Tabell 45a. Procentuell fördelning av svaren på frågorna i dimensionen koncentrationssvårigheter för flickor i årskurs 6

	Har svårt att sitta still länge	Har svårt att sitta still/vrider på mig	Är lätt störd	Tänker mig för innan	Kan koncentrera mig
Stämmer helt	10,7	14,3	14,3	32,1	50,0
Stämmer delvis	50,0	35,7	50,0	64,3	42,9
Stämmer inte	39,3	50,0	35,7	3,6	7,1

Tabell 45b. Procentuell fördelning av svaren på frågorna i dimensionen koncentrationssvårigheter för pojkar i årskurs 6

	Har svårt att sitta still länge	Har svårt att sitta still/vrider på mig	Är lätt störd	Tänker mig för innan	Kan koncentrera mig
Stämmer helt	33,3	37,5	8,3	50,0	54,2
Stämmer delvis	33,3	41,7	54,2	37,5	45,8
Stämmer inte	33,3	20,8	37,5	12,5	0,0

Tabell 45c. Procentuell fördelning av svaren på frågorna i dimensionen koncentrationssvårigheter för flickor i årskurs 9

	Har svårt att sitta still länge	Har svårt att sitta still/vrider på mig	Är lätt störd	Tänker mig för innan	Kan koncentrera mig
Stämmer helt	18,4	17,9	17,9	17,9	36,8
Stämmer delvis	52,6	51,3	51,3	76,9	52,6
Stämmer inte	28,9	30,8	30,8	5,1	10,5

Tabell 45d. Procentuell fördelning av svaren på frågorna i dimensionen koncentrationssvårigheter för pojkar i årskurs 9

	Har svårt att sitta still länge	Har svårt att sitta still/vrider på mig	Är lätt störd	Tänker mig för innan	Kan koncentrera mig
Stämmer helt	18,9	16,2	24,3	18,9	22,9
Stämmer delvis	51,4	51,4	56,8	64,9	57,1
Stämmer inte	29,7	32,4	18,9	16,2	20,0

Ydre

Tabell 46a. Procentuell fördelning av svaren på frågorna i dimensionen koncentrationssvårigheter för flickor i årskurs 6

	Har svårt att sitta still länge	Har svårt att sitta still/vrida på mig	Är lätt störd	Tänker mig för innan	Kan koncentrera mig
Stämmer helt	*	*	*	*	*
Stämmer delvis	*	*	*	*	*
Stämmer inte	*	*	*	*	*

Tabell 46b. Procentuell fördelning av svaren på frågorna i dimensionen koncentrationssvårigheter för pojkar i årskurs 6

	Har svårt att sitta still länge	Har svårt att sitta still/vrida på mig	Är lätt störd	Tänker mig för innan	Kan koncentrera mig
Stämmer helt	22,2	11,1	11,1	22,2	33,3
Stämmer delvis	66,7	66,7	27,8	66,7	44,4
Stämmer inte	11,1	22,2	61,1	11,1	22,2

Tabell 46c. Procentuell fördelning av svaren på frågorna i dimensionen koncentrationssvårigheter för flickor i årskurs 9

	Har svårt att sitta still länge	Har svårt att sitta still/vrida på mig	Är lätt störd	Tänker mig för innan	Kan koncentrera mig
Stämmer helt	21,7	13,0	21,7	34,8	30,4
Stämmer delvis	56,5	47,8	43,5	60,9	56,5
Stämmer inte	21,7	39,1	34,8	4,3	13,0

Tabell 46d. Procentuell fördelning av svaren på frågorna i dimensionen koncentrationssvårigheter för pojkar i årskurs 9

	Har svårt att sitta still länge	Har svårt att sitta still/vrida på mig	Är lätt störd	Tänker mig för innan	Kan koncentrera mig
Stämmer helt	15,8	5,3	5,3	15,8	52,6
Stämmer delvis	42,1	47,4	31,6	84,2	42,1
Stämmer inte	42,1	47,4	63,2	0,0	5,3

Åtvidaberg

Tabell 47a. Procentuell fördelning av svaren på frågorna i dimensionen koncentrationssvårigheter för flickor i årskurs 6

	Har svårt att sitta still länge	Har svårt att sitta still/vrider på mig	Är lätt störd	Tänker mig för innan	Kan koncentrera mig
Stämmer helt	13,4	17,6	13,2	22,1	51,5
Stämmer delvis	62,7	45,6	32,4	76,5	47,0
Stämmer inte	23,9	36,8	54,4	1,5	1,5

Tabell 47b. Procentuell fördelning av svaren på frågorna i dimensionen koncentrationssvårigheter för pojkar i årskurs 6

	Har svårt att sitta still länge	Har svårt att sitta still/vrider på mig	Är lätt störd	Tänker mig för innan	Kan koncentrera mig
Stämmer helt	30,0	29,0	13,2	17,4	44,1
Stämmer delvis	50,0	46,4	45,6	72,5	50,0
Stämmer inte	20,0	24,6	41,2	10,1	5,9

Tabell 47c. Procentuell fördelning av svaren på frågorna i dimensionen koncentrationssvårigheter för flickor i årskurs 9

	Har svårt att sitta still länge	Har svårt att sitta still/vrider på mig	Är lätt störd	Tänker mig för innan	Kan koncentrera mig
Stämmer helt	16,1	12,9	16,1	24,2	40,0
Stämmer delvis	59,7	46,8	45,2	67,7	55,0
Stämmer inte	24,2	40,3	38,7	8,1	5,0

Tabell 47d. Procentuell fördelning av svaren på frågorna i dimensionen koncentrationssvårigheter för pojkar i årskurs 9

	Har svårt att sitta still länge	Har svårt att sitta still/vrider på mig	Är lätt störd	Tänker mig för innan	Kan koncentrera mig
Stämmer helt	26,0	24,7	12,3	30,1	40,6
Stämmer delvis	52,1	47,9	41,1	63,0	43,5
Stämmer inte	21,9	27,4	46,6	6,8	15,9

Ödeshög

Tabell 48a. Procentuell fördelning av svaren på frågorna i dimensionen koncentrationssvårigheter för flickor i årskurs 6

	Har svårt att sitta still länge	Har svårt att sitta still/vrider på mig	Är lätt störd	Tänker mig för innan	Kan koncentrera mig
Stämmer helt	25,0	18,8	6,3	46,9	56,7
Stämmer delvis	37,5	34,4	28,1	43,8	33,3
Stämmer inte	37,5	46,9	65,6	9,4	10,0

Tabell 48b. Procentuell fördelning av svaren på frågorna i dimensionen koncentrationssvårigheter för pojkar i årskurs 6

	Har svårt att sitta still länge	Har svårt att sitta still/vrider på mig	Är lätt störd	Tänker mig för innan	Kan koncentrera mig
Stämmer helt	10,5	10,5	11,1	38,9	52,6
Stämmer delvis	57,9	42,1	55,6	61,1	36,8
Stämmer inte	31,6	47,4	33,3	0,0	10,5

Tabell 48c. Procentuell fördelning av svaren på frågorna i dimensionen koncentrationssvårigheter för flickor i årskurs 9

	Har svårt att sitta still länge	Har svårt att sitta still/vrider på mig	Är lätt störd	Tänker mig för innan	Kan koncentrera mig
Stämmer helt	8,3	29,2	8,3	20,8	13,6
Stämmer delvis	70,8	50,0	41,7	54,2	68,2
Stämmer inte	20,8	20,8	50,0	25,0	18,2

Tabell 48d. Procentuell fördelning av svaren på frågorna i dimensionen koncentrationssvårigheter för pojkar i årskurs 9

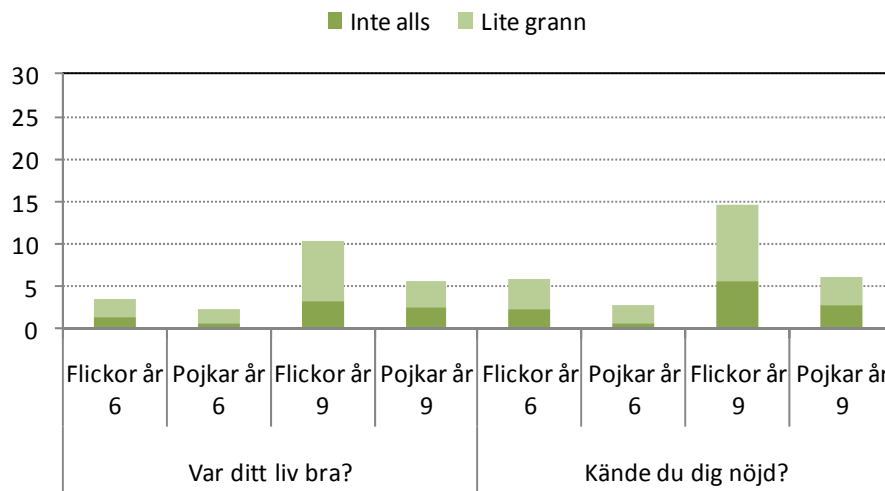
	Har svårt att sitta still länge	Har svårt att sitta still/vrider på mig	Är lätt störd	Tänker mig för innan	Kan koncentrera mig
Stämmer helt	33,3	47,2	17,6	20,6	35,5
Stämmer delvis	61,1	38,9	55,9	55,9	58,1
Stämmer inte	5,6	13,9	26,5	23,5	6,5

Bristande välbefinnande

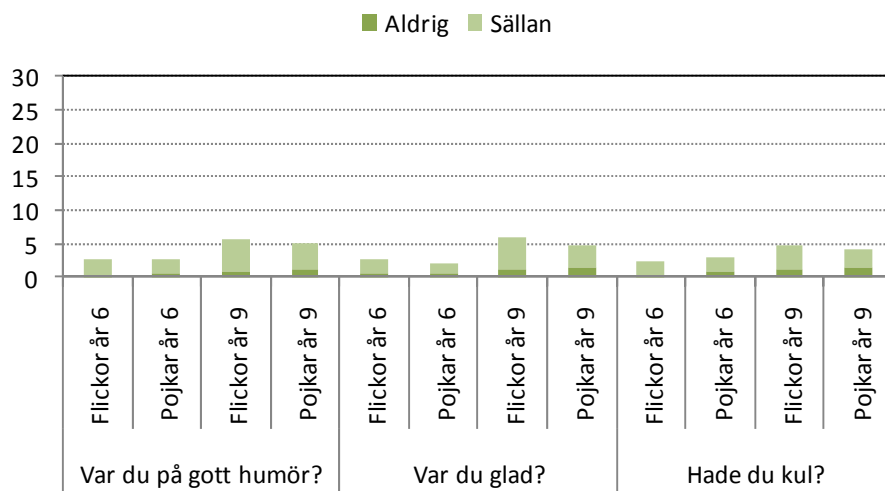
Bristande välbefinnande består av fem frågor.

Om du tänker på förra veckan:

1. Var ditt liv bra?
2. Kände du dig nöjd med ditt liv?
3. Var du på gott humör?
4. Kände du dig glad?
5. Hade du kul?



Figur 5. Andel elever som svarat inte alls eller lite grann på de två första frågorna i dimensionen bristande välbefinnande per kön och årskurs.



Figur 6. Andel elever som svarat aldrig eller sällan på de tre sista frågorna i dimensionen bristande välbefinnande per kön och årskurs.

Sverige

Tabell 49a. Procentuell fördelning av svaren på frågorna i dimensionen bristande välbefinnande för flickor i årskurs 6

	Var ditt liv bra?	Kände du dig nöjd?		Var du på gott humör?	Var du glad?	Hade du kul?
Inte alls	1,0	1,8	Aldrig	0,4	0,5	0,5
Lite grann	2,5	3,2	Sällan	2,0	2,0	1,9
Så där	11,6	13,2	Ibland	14,7	14,4	12,8
Mycket	32,8	26,4	Ofta	56,9	51,2	44,0
Jättemycket	52,1	55,4	Alltid	26,0	31,9	40,7

Tabell 49b. Procentuell fördelning av svaren på frågorna i dimensionen bristande välbefinnande för pojkar i årskurs 6

	Var ditt liv bra?	Kände du dig nöjd?		Var du på gott humör?	Var du glad?	Hade du kul?
Inte alls	0,7	1,1	Aldrig	0,5	0,5	0,7
Lite grann	1,6	1,7	Sällan	1,7	1,7	1,8
Så där	7,4	7,4	Ibland	11,9	11,7	11,7
Mycket	31,5	23,8	Ofta	56,6	50,7	42,4
Jättemycket	58,9	65,9	Alltid	29,3	35,4	43,4

Tabell 49c. Procentuell fördelning av svaren på frågorna i dimensionen bristande välbefinnande för flickor i årskurs 9

	Var ditt liv bra?	Kände du dig nöjd?		Var du på gott humör?	Var du glad?	Hade du kul?
Inte alls	3,0	5,0	Aldrig	1,0	1,0	1,1
Lite grann	6,8	7,7	Sällan	5,1	5,1	3,7
Så där	24,5	26,5	Ibland	24,6	25,4	22,1
Mycket	42,4	35,3	Ofta	54,8	52,6	49,1
Jättemycket	23,3	25,4	Alltid	14,5	15,9	24,0

Tabell 49d. Procentuell fördelning av svaren på frågorna i dimensionen bristande välbefinnande för pojkar i årskurs 9

	Var ditt liv bra?	Kände du dig nöjd?		Var du på gott humör?	Var du glad?	Hade du kul?
Inte alls	2,6	3,2	Aldrig	1,8	1,8	2,0
Lite grann	3,0	3,5	Sällan	3,2	3,0	3,0
Så där	14,1	14,2	Ibland	16,5	16,6	16,8
Mycket	41,0	34,0	Ofta	52,9	51,1	45,2
Jättemycket	39,2	45,0	Alltid	25,6	27,4	33,0

Östergötland

Tabell 50a. Procentuell fördelning av svaren på frågorna i dimensionen bristande välbefinnande för flickor i årskurs 6

	Var ditt liv bra?	Kände du dig nöjd?		Var du på gott humör?	Var du glad?	Hade du kul?
Inte alls	1,3	2,3	Aldrig	0,4	0,5	0,4
Lite grann	2,2	3,5	Sällan	2,3	2,2	2,1
Så där	11,9	13,3	Ibland	14,7	15,1	13,0
Mycket	30,8	25,6	Ofta	58,0	51,2	43,3
Jättemycket	53,8	55,3	Alltid	24,7	30,9	41,1

Tabell 50b. Procentuell fördelning av svaren på frågorna i dimensionen bristande välbefinnande för pojkar i årskurs 6

	Var ditt liv bra?	Kände du dig nöjd?		Var du på gott humör?	Var du glad?	Hade du kul?
Inte alls	0,7	0,7	Aldrig	0,5	0,5	0,8
Lite grann	1,5	2,0	Sällan	2,1	1,5	2,1
Så där	8,2	7,9	Ibland	12,6	13,0	13,2
Mycket	31,6	23,9	Ofta	58,5	52,9	41,9
Jättemycket	58,0	65,4	Alltid	26,3	32,1	42,0

Tabell 50c. Procentuell fördelning av svaren på frågorna i dimensionen bristande välbefinnande för flickor i årskurs 9

	Var ditt liv bra?	Kände du dig nöjd?		Var du på gott humör?	Var du glad?	Hade du kul?
Inte alls	3,2	5,7	Aldrig	0,8	1,1	1,3
Lite grann	7,2	8,8	Sällan	5,0	4,9	3,4
Så där	26,4	28,7	Ibland	26,7	28,5	22,0
Mycket	41,2	32,7	Ofta	53,6	50,8	49,6
Jättemycket	22,0	24,1	Alltid	13,9	14,7	23,7

Tabell 50d. Procentuell fördelning av svaren på frågorna i dimensionen bristande välbefinnande för pojkar i årskurs 9

	Var ditt liv bra?	Kände du dig nöjd?		Var du på gott humör?	Var du glad?	Hade du kul?
Inte alls	2,5	2,8	Aldrig	1,3	1,4	1,5
Lite grann	3,2	3,4	Sällan	3,8	3,3	2,7
Så där	14,6	15,4	Ibland	16,6	17,3	16,6
Mycket	42,2	36,3	Ofta	55,0	53,1	47,7
Jättemycket	37,5	42,0	Alltid	23,2	24,8	31,4

Boxholm

Tabell 51a. Procentuell fördelning av svaren på frågorna i dimensionen bristande välbefinnande för flickor i årskurs 6

	Var ditt liv bra?	Kände du dig nöjd?		Var du på gott humör?	Var du glad?	Hade du kul?
Inte alls	0,0	2,6	Aldrig	0,0	0,0	0,0
Lite grann	5,1	10,3	Sällan	2,6	0,0	5,1
Så där	15,4	10,3	Ibland	23,1	23,7	17,9
Mycket	43,6	25,6	Ofta	51,3	57,9	51,3
Jättemycket	35,9	51,3	Alltid	23,1	18,4	25,6

Tabell 51b. Procentuell fördelning av svaren på frågorna i dimensionen bristande välbefinnande för pojkar i årskurs 6

	Var ditt liv bra?	Kände du dig nöjd?		Var du på gott humör?	Var du glad?	Hade du kul?
Inte alls	0,0	0,0	Aldrig	0,0	0,0	0,0
Lite grann	3,3	0,0	Sällan	0,0	0,0	3,3
Så där	6,7	10,0	Ibland	20,0	20,0	13,3
Mycket	23,3	20,0	Ofta	46,7	40,0	40,0
Jättemycket	66,7	70,0	Alltid	33,3	40,0	43,3

Tabell 51c. Procentuell fördelning av svaren på frågorna i dimensionen bristande välbefinnande för flickor i årskurs 9

	Var ditt liv bra?	Kände du dig nöjd?		Var du på gott humör?	Var du glad?	Hade du kul?
Inte alls	0,0	4,0	Aldrig	0,0	0,0	0,0
Lite grann	8,3	4,0	Sällan	8,0	4,2	4,2
Så där	25,0	28,0	Ibland	28,0	37,5	20,8
Mycket	29,2	28,0	Ofta	56,0	50,0	66,7
Jättemycket	37,5	36,0	Alltid	8,0	8,3	8,3

Tabell 51d. Procentuell fördelning av svaren på frågorna i dimensionen bristande välbefinnande för pojkar i årskurs 9

	Var ditt liv bra?	Kände du dig nöjd?		Var du på gott humör?	Var du glad?	Hade du kul?
Inte alls	6,5	3,2	Aldrig	0,0	0,0	3,2
Lite grann	0,0	6,5	Sällan	9,7	9,4	6,5
Så där	25,8	29,0	Ibland	25,8	28,1	22,6
Mycket	32,3	25,8	Ofta	51,6	53,1	48,4
Jättemycket	35,5	35,5	Alltid	12,9	9,4	19,4

Finspång

Tabell 52a. Procentuell fördelning av svaren på frågorna i dimensionen bristande välbefinnande för flickor i årskurs 6

	Var ditt liv bra?	Kände du dig nöjd?		Var du på gott humör?	Var du glad?	Hade du kul?
Inte alls	2,0	2,9	Aldrig	0,0	0,0	0,0
Lite grann	2,9	7,8	Sällan	4,9	5,9	2,9
Så där	11,8	12,7	Ibland	19,6	14,7	18,6
Mycket	33,3	29,4	Ofta	51,0	45,1	48,0
Jättemycket	50,0	47,1	Alltid	24,5	34,3	30,4

Tabell 52b. Procentuell fördelning av svaren på frågorna i dimensionen bristande välbefinnande för pojkar i årskurs 6

	Var ditt liv bra?	Kände du dig nöjd?		Var du på gott humör?	Var du glad?	Hade du kul?
Inte alls	0,0	2,3	Aldrig	1,2	1,2	2,3
Lite grann	2,3	1,2	Sällan	1,2	2,3	2,3
Så där	13,8	15,1	Ibland	22,1	16,3	18,4
Mycket	37,9	23,3	Ofta	55,8	60,5	46,0
Jättemycket	46,0	58,1	Alltid	19,8	19,8	31,0

Tabell 52c. Procentuell fördelning av svaren på frågorna i dimensionen bristande välbefinnande för flickor i årskurs 9

	Var ditt liv bra?	Kände du dig nöjd?		Var du på gott humör?	Var du glad?	Hade du kul?
Inte alls	3,3	12,3	Aldrig	1,6	1,6	2,5
Lite grann	4,9	6,6	Sällan	4,9	10,7	2,5
Så där	24,6	32,0	Ibland	32,0	25,4	23,8
Mycket	44,3	27,0	Ofta	45,9	45,9	45,9
Jättemycket	23,0	22,1	Alltid	15,6	16,4	25,4

Tabell 52d. Procentuell fördelning av svaren på frågorna i dimensionen bristande välbefinnande för pojkar i årskurs 9

	Var ditt liv bra?	Kände du dig nöjd?		Var du på gott humör?	Var du glad?	Hade du kul?
Inte alls	1,8	3,7	Aldrig	1,8	0,9	2,7
Lite grann	1,8	2,8	Sällan	2,7	3,6	1,8
Så där	11,7	14,7	Ibland	8,1	11,7	16,4
Mycket	40,5	31,2	Ofta	55,0	50,5	41,8
Jättemycket	44,1	47,7	Alltid	32,4	33,3	37,3

Kinda

Tabell 53a. Procentuell fördelning av svaren på frågorna i dimensionen bristande välbefinnande för flickor i årskurs 6

	Var ditt liv bra?	Kände du dig nöjd?		Var du på gott humör?	Var du glad?	Hade du kul?
Inte alls	0,0	0,0	Aldrig	0,0	0,0	0,0
Lite grann	6,3	6,4	Sällan	2,1	2,1	2,1
Så där	18,8	19,1	Ibland	25,0	20,8	12,5
Mycket	25,0	25,5	Ofta	56,3	56,3	54,2
Jättemycket	50,0	48,9	Alltid	16,7	20,8	31,3

Tabell 53b. Procentuell fördelning av svaren på frågorna i dimensionen bristande välbefinnande för pojkar i årskurs 6

	Var ditt liv bra?	Kände du dig nöjd?		Var du på gott humör?	Var du glad?	Hade du kul?
Inte alls	0,0	0,0	Aldrig	0,0	0,0	0,0
Lite grann	0,0	0,0	Sällan	0,0	0,0	0,0
Så där	0,0	0,0	Ibland	7,3	2,5	10,0
Mycket	41,5	40,0	Ofta	61,0	65,0	47,5
Jättemycket	58,5	60,0	Alltid	31,7	32,5	42,5

Tabell 53c. Procentuell fördelning av svaren på frågorna i dimensionen bristande välbefinnande för flickor i årskurs 9

	Var ditt liv bra?	Kände du dig nöjd?		Var du på gott humör?	Var du glad?	Hade du kul?
Inte alls	1,7	5,2	Aldrig	1,7	1,7	1,7
Lite grann	5,2	5,2	Sällan	5,2	5,2	1,7
Så där	27,6	34,5	Ibland	22,4	25,9	29,3
Mycket	48,3	32,8	Ofta	55,2	53,4	55,2
Jättemycket	17,2	22,4	Alltid	15,5	13,8	12,1

Tabell 53d. Procentuell fördelning av svaren på frågorna i dimensionen bristande välbefinnande för pojkar i årskurs 9

	Var ditt liv bra?	Kände du dig nöjd?		Var du på gott humör?	Var du glad?	Hade du kul?
Inte alls	1,7	1,8	Aldrig	0,0	0,0	1,8
Lite grann	0,0	0,0	Sällan	1,7	1,8	1,8
Så där	10,3	19,3	Ibland	12,1	10,5	14,0
Mycket	43,1	33,3	Ofta	56,9	63,2	57,9
Jättemycket	44,8	45,6	Alltid	29,3	24,6	24,6

Linköping

Tabell 54a. Procentuell fördelning av svaren på frågorna i dimensionen bristande välbefinnande för flickor i årskurs 6

	Var ditt liv bra?	Kände du dig nöjd?		Var du på gott humör?	Var du glad?	Hade du kul?
Inte alls	1,2	2,5	Aldrig	0,7	0,7	0,3
Lite grann	2,8	2,3	Sällan	2,1	2,0	2,3
Så där	11,5	13,5	Ibland	13,3	14,8	11,4
Mycket	31,4	28,6	Ofta	59,5	53,9	45,5
Jättemycket	53,1	53,1	Alltid	24,3	28,7	40,5

Tabell 54b. Procentuell fördelning av svaren på frågorna i dimensionen bristande välbefinnande för pojkar i årskurs 6

	Var ditt liv bra?	Kände du dig nöjd?		Var du på gott humör?	Var du glad?	Hade du kul?
Inte alls	0,3	0,2	Aldrig	0,5	0,5	0,3
Lite grann	0,8	1,9	Sällan	2,2	0,6	2,0
Så där	8,1	7,3	Ibland	12,0	13,3	12,1
Mycket	34,2	26,6	Ofta	59,9	57,4	45,8
Jättemycket	56,7	64,1	Alltid	25,5	28,2	39,8

Tabell 54c. Procentuell fördelning av svaren på frågorna i dimensionen bristande välbefinnande för flickor i årskurs 9

	Var ditt liv bra?	Kände du dig nöjd?		Var du på gott humör?	Var du glad?	Hade du kul?
Inte alls	3,4	5,2	Aldrig	0,7	1,2	0,9
Lite grann	7,3	10,1	Sällan	5,4	4,6	3,4
Så där	28,5	27,1	Ibland	27,0	30,0	22,3
Mycket	39,6	34,9	Ofta	54,3	50,3	51,7
Jättemycket	21,2	22,6	Alltid	12,7	13,8	21,7

Tabell 54d. Procentuell fördelning av svaren på frågorna i dimensionen bristande välbefinnande för pojkar i årskurs 9

	Var ditt liv bra?	Kände du dig nöjd?		Var du på gott humör?	Var du glad?	Hade du kul?
Inte alls	2,2	2,5	Aldrig	1,8	1,5	1,9
Lite grann	3,4	2,9	Sällan	3,6	2,6	2,1
Så där	15,2	15,8	Ibland	16,9	17,8	16,2
Mycket	43,3	38,1	Ofta	57,9	55,0	50,1
Jättemycket	35,8	40,7	Alltid	19,9	23,1	29,7

Mjölby

Tabell 55a. Procentuell fördelning av svaren på frågorna i dimensionen bristande välbefinnande för flickor i årskurs 6

	Var ditt liv bra?	Kände du dig nöjd?		Var du på gott humör?	Var du glad?	Hade du kul?
Inte alls	0,0	1,8	Aldrig	0,0	0,0	0,0
Lite grann	1,8	1,8	Sällan	0,0	0,9	0,9
Så där	11,5	10,6	Ibland	10,5	14,9	16,7
Mycket	25,7	24,8	Ofta	64,0	51,8	35,1
Jättemycket	61,1	61,1	Alltid	25,4	32,5	47,4

Tabell 55b. Procentuell fördelning av svaren på frågorna i dimensionen bristande välbefinnande för pojkar i årskurs 6

	Var ditt liv bra?	Kände du dig nöjd?		Var du på gott humör?	Var du glad?	Hade du kul?
Inte alls	3,1	1,6	Aldrig	2,3	1,6	0,8
Lite grann	0,0	1,6	Sällan	2,3	0,8	0,8
Så där	7,8	8,8	Ibland	10,9	13,6	16,8
Mycket	30,2	22,4	Ofta	60,5	52,0	42,4
Jättemycket	58,9	65,6	Alltid	24,0	32,0	39,2

Tabell 55c. Procentuell fördelning av svaren på frågorna i dimensionen bristande välbefinnande för flickor i årskurs 9

	Var ditt liv bra?	Kände du dig nöjd?		Var du på gott humör?	Var du glad?	Hade du kul?
Inte alls	2,1	4,1	Aldrig	0,7	0,7	0,7
Lite grann	4,8	6,8	Sällan	2,7	2,7	2,1
Så där	20,5	19,7	Ibland	21,8	21,1	15,1
Mycket	47,3	43,5	Ofta	59,2	58,5	51,4
Jättemycket	25,3	25,9	Alltid	15,6	17,0	30,8

Tabell 55d. Procentuell fördelning av svaren på frågorna i dimensionen bristande välbefinnande för pojkar i årskurs 9

	Var ditt liv bra?	Kände du dig nöjd?		Var du på gott humör?	Var du glad?	Hade du kul?
Inte alls	2,4	0,8	Aldrig	0,8	0,8	0,0
Lite grann	1,6	4,1	Sällan	3,3	3,3	1,6
Så där	8,9	11,6	Ibland	17,2	13,8	18,9
Mycket	46,3	40,5	Ofta	54,9	52,0	48,4
Jättemycket	40,7	43,0	Alltid	23,8	30,1	31,1

Motala

Tabell 56a. Procentuell fördelning av svaren på frågorna i dimensionen bristande välbefinnande för flickor i årskurs 6

	Var ditt liv bra?	Kände du dig nöjd?		Var du på gott humör?	Var du glad?	Hade du kul?
Inte alls	2,2	2,7	Aldrig	1,1	0,6	0,6
Lite grann	0,0	4,4	Sällan	1,1	2,8	3,9
Så där	10,9	10,4	Ibland	16,8	11,0	9,9
Mycket	31,5	25,3	Ofta	60,9	58,0	45,9
Jättemycket	55,4	57,1	Alltid	20,1	27,6	39,8

Tabell 56b. Procentuell fördelning av svaren på frågorna i dimensionen bristande välbefinnande för pojkar i årskurs 6

	Var ditt liv bra?	Kände du dig nöjd?		Var du på gott humör?	Var du glad?	Hade du kul?
Inte alls	1,1	0,5	Aldrig	0,5	0,5	1,1
Lite grann	1,1	0,5	Sällan	1,1	1,1	1,6
Så där	5,9	7,0	Ibland	13,9	10,8	14,1
Mycket	34,6	24,2	Ofta	56,7	53,2	41,1
Jättemycket	57,4	67,7	Alltid	27,8	34,4	42,2

Tabell 56c. Procentuell fördelning av svaren på frågorna i dimensionen bristande välbefinnande för flickor i årskurs 9

	Var ditt liv bra?	Kände du dig nöjd?		Var du på gott humör?	Var du glad?	Hade du kul?
Inte alls	2,6	3,5	Aldrig	1,3	0,4	2,2
Lite grann	7,3	10,4	Sällan	4,3	5,2	3,4
Så där	25,9	27,3	Ibland	28,1	32,3	20,7
Mycket	42,2	30,3	Ofta	49,8	47,2	50,9
Jättemycket	22,0	28,6	Alltid	16,5	14,8	22,8

Tabell 56d. Procentuell fördelning av svaren på frågorna i dimensionen bristande välbefinnande för pojkar i årskurs 9

	Var ditt liv bra?	Kände du dig nöjd?		Var du på gott humör?	Var du glad?	Hade du kul?
Inte alls	2,1	3,0	Aldrig	0,9	0,9	0,4
Lite grann	1,3	2,2	Sällan	4,3	3,0	0,9
Så där	14,6	13,9	Ibland	15,5	16,2	15,8
Mycket	45,5	38,7	Ofta	56,5	57,7	51,3
Jättemycket	36,5	42,2	Alltid	22,8	22,2	31,6

Norrköping

Tabell 57a. Procentuell fördelning av svaren på frågorna i dimensionen bristande välbefinnande för flickor i årskurs 6

	Var ditt liv bra?	Kände du dig nöjd?		Var du på gott humör?	Var du glad?	Hade du kul?
Inte alls	1,8	2,9	Aldrig	0,4	0,9	0,7
Lite grann	2,0	3,7	Sällan	2,8	2,1	1,8
Så där	13,1	14,3	Ibland	14,0	17,1	14,9
Mycket	28,7	22,1	Ofta	56,5	45,4	38,5
Jättemycket	54,4	57,0	Alltid	26,4	34,5	44,1

Tabell 57b. Procentuell fördelning av svaren på frågorna i dimensionen bristande välbefinnande för pojkar i årskurs 6

	Var ditt liv bra?	Kände du dig nöjd?		Var du på gott humör?	Var du glad?	Hade du kul?
Inte alls	0,7	0,9	Aldrig	0,4	0,5	1,3
Lite grann	2,5	2,5	Sällan	2,5	2,0	2,7
Så där	8,5	7,8	Ibland	12,0	14,6	13,6
Mycket	28,6	22,4	Ofta	58,8	47,5	38,6
Jättemycket	59,8	66,4	Alltid	26,3	35,4	43,8

Tabell 57c. Procentuell fördelning av svaren på frågorna i dimensionen bristande välbefinnande för flickor i årskurs 9

	Var ditt liv bra?	Kände du dig nöjd?		Var du på gott humör?	Var du glad?	Hade du kul?
Inte alls	4,0	6,4	Aldrig	0,4	0,9	1,0
Lite grann	7,5	8,9	Sällan	4,6	4,8	4,3
Så där	28,1	32,0	Ibland	27,3	27,2	23,3
Mycket	38,7	29,0	Ofta	52,6	51,3	45,7
Jättemycket	21,6	23,7	Alltid	15,1	15,9	25,7

Tabell 57d. Procentuell fördelning av svaren på frågorna i dimensionen bristande välbefinnande för pojkar i årskurs 9

	Var ditt liv bra?	Kände du dig nöjd?		Var du på gott humör?	Var du glad?	Hade du kul?
Inte alls	2,6	3,0	Aldrig	1,0	1,6	1,2
Lite grann	4,2	4,0	Sällan	4,0	3,6	3,6
Så där	16,3	17,4	Ibland	18,3	19,9	17,5
Mycket	40,0	33,1	Ofta	50,9	48,5	45,8
Jättemycket	36,9	42,5	Alltid	25,8	26,3	31,8

Söderköping

Tabell 58a. Procentuell fördelning av svaren på frågorna i dimensionen bristande välbefinnande för flickor i årskurs 6

	Var ditt liv bra?	Kände du dig nöjd?		Var du på gott humör?	Var du glad?	Hade du kul?
Inte alls	1,8	1,8	Aldrig	0,0	0,0	0,0
Lite grann	1,8	1,8	Sällan	3,6	3,6	3,6
Så där	12,7	16,4	Ibland	20,0	14,5	10,9
Mycket	32,7	27,3	Ofta	52,7	54,5	50,9
Jättemycket	50,9	52,7	Alltid	23,6	27,3	34,5

Tabell 58b. Procentuell fördelning av svaren på frågorna i dimensionen bristande välbefinnande för pojkar i årskurs 6

	Var ditt liv bra?	Kände du dig nöjd?		Var du på gott humör?	Var du glad?	Hade du kul?
Inte alls	0,0	1,4	Aldrig	0,0	0,0	0,0
Lite grann	1,4	5,7	Sällan	1,4	5,7	1,4
Så där	14,3	10,0	Ibland	14,3	8,6	11,4
Mycket	22,9	17,1	Ofta	58,6	54,3	35,7
Jättemycket	61,4	65,7	Alltid	25,7	31,4	51,4

Tabell 58c. Procentuell fördelning av svaren på frågorna i dimensionen bristande välbefinnande för flickor i årskurs 9

	Var ditt liv bra?	Kände du dig nöjd?		Var du på gott humör?	Var du glad?	Hade du kul?
Inte alls	3,4	8,0	Aldrig	3,4	3,4	3,4
Lite grann	10,3	5,7	Sällan	4,6	5,7	2,3
Så där	18,4	21,8	Ibland	21,8	26,4	24,1
Mycket	43,7	39,1	Ofta	58,6	52,9	47,1
Jättemycket	24,1	25,3	Alltid	11,5	11,5	23,0

Tabell 58d. Procentuell fördelning av svaren på frågorna i dimensionen bristande välbefinnande för pojkar i årskurs 9

	Var ditt liv bra?	Kände du dig nöjd?		Var du på gott humör?	Var du glad?	Hade du kul?
Inte alls	7,7	7,7	Aldrig	2,6	5,1	2,6
Lite grann	2,6	2,6	Sällan	5,1	3,8	6,4
Så där	14,1	14,1	Ibland	20,5	20,5	20,5
Mycket	41,0	33,3	Ofta	48,7	46,2	33,3
Jättemycket	34,6	42,3	Alltid	23,1	24,4	37,2

Vadstena

Tabell 59a. Procentuell fördelning av svaren på frågorna i dimensionen bristande välbefinnande för flickor i årskurs 6

	Var ditt liv bra?	Kände du dig nöjd?		Var du på gott humör?	Var du glad?	Hade du kul?
Inte alls	0,0	0,0	Aldrig	0,0	0,0	0,0
Lite grann	3,0	3,0	Sällan	0,0	0,0	0,0
Så där	6,1	9,1	Ibland	6,1	6,1	3,0
Mycket	24,2	18,2	Ofta	57,6	51,5	48,5
Jättemycket	66,7	69,7	Alltid	36,4	42,4	48,5

Tabell 59b. Procentuell fördelning av svaren på frågorna i dimensionen bristande välbefinnande för pojkar i årskurs 6

	Var ditt liv bra?	Kände du dig nöjd?		Var du på gott humör?	Var du glad?	Hade du kul?
Inte alls	0,0	0,0	Aldrig	0,0	0,0	0,0
Lite grann	0,0	0,0	Sällan	0,0	0,0	0,0
Så där	6,9	3,4	Ibland	10,3	0,0	17,2
Mycket	27,6	20,7	Ofta	55,2	48,3	24,1
Jättemycket	65,5	75,9	Alltid	34,5	51,7	58,6

Tabell 59c. Procentuell fördelning av svaren på frågorna i dimensionen bristande välbefinnande för flickor i årskurs 9

	Var ditt liv bra?	Kände du dig nöjd?		Var du på gott humör?	Var du glad?	Hade du kul?
Inte alls	2,6	5,1	Aldrig	0,0	0,0	2,6
Lite grann	12,8	5,1	Sällan	10,3	2,6	2,6
Så där	25,6	25,6	Ibland	30,8	41,0	23,1
Mycket	46,2	35,9	Ofta	43,6	46,2	43,6
Jättemycket	12,8	28,2	Alltid	15,4	10,3	28,2

Tabell 59d. Procentuell fördelning av svaren på frågorna i dimensionen bristande välbefinnande för pojkar i årskurs 9

	Var ditt liv bra?	Kände du dig nöjd?		Var du på gott humör?	Var du glad?	Hade du kul?
Inte alls	0,0	1,8	Aldrig	3,6	3,6	1,8
Lite grann	3,5	3,6	Sällan	1,8	1,8	3,6
Så där	12,3	7,1	Ibland	12,7	10,7	12,5
Mycket	35,1	37,5	Ofta	56,4	57,1	51,8
Jättemycket	49,1	50,0	Alltid	25,5	26,8	30,4

Valdemarsvik

Tabell 60a. Procentuell fördelning av svaren på frågorna i dimensionen bristande välbefinnande för flickor i årskurs 6

	Var ditt liv bra?	Kände du dig nöjd?		Var du på gott humör?	Var du glad?	Hade du kul?
Inte alls	0,0	0,0	Aldrig	0,0	0,0	0,0
Lite grann	0,0	0,0	Sällan	3,6	0,0	0,0
Så där	10,7	21,4	Ibland	21,4	14,3	10,7
Mycket	35,7	25,0	Ofta	46,4	46,4	50,0
Jättemycket	53,6	53,6	Alltid	28,6	39,3	39,3

Tabell 60b. Procentuell fördelning av svaren på frågorna i dimensionen bristande välbefinnande för pojkar i årskurs 6

	Var ditt liv bra?	Kände du dig nöjd?		Var du på gott humör?	Var du glad?	Hade du kul?
Inte alls	0,0	0,0	Aldrig	0,0	0,0	0,0
Lite grann	8,3	0,0	Sällan	0,0	4,3	0,0
Så där	8,3	17,4	Ibland	21,7	17,4	16,7
Mycket	25,0	13,0	Ofta	52,2	47,8	50,0
Jättemycket	58,3	69,6	Alltid	26,1	30,4	33,3

Tabell 60c. Procentuell fördelning av svaren på frågorna i dimensionen bristande välbefinnande för flickor i årskurs 9

	Var ditt liv bra?	Kände du dig nöjd?		Var du på gott humör?	Var du glad?	Hade du kul?
Inte alls	2,6	5,3	Aldrig	0,0	2,6	2,6
Lite grann	10,3	2,6	Sällan	7,7	2,6	0,0
Så där	17,9	31,6	Ibland	28,2	30,8	30,8
Mycket	38,5	23,7	Ofta	51,3	46,2	48,7
Jättemycket	30,8	36,8	Alltid	12,8	17,9	17,9

Tabell 60d. Procentuell fördelning av svaren på frågorna i dimensionen bristande välbefinnande för pojkar i årskurs 9

	Var ditt liv bra?	Kände du dig nöjd?		Var du på gott humör?	Var du glad?	Hade du kul?
Inte alls	8,1	2,7	Aldrig	0,0	0,0	0,0
Lite grann	8,1	13,5	Sällan	13,5	10,8	10,8
Så där	13,5	8,1	Ibland	13,5	18,9	16,2
Mycket	32,4	35,1	Ofta	62,2	45,9	35,1
Jättemycket	37,8	40,5	Alltid	10,8	24,3	37,8

Ydre

Tabell 61a. Procentuell fördelning av svaren på frågorna i dimensionen bristande välbefinnande för flickor i årskurs 6

	Var ditt liv bra?	Kände du dig nöjd?		Var du på gott humör?	Var du glad?	Hade du kul?
Inte alls	*	*	Aldrig	*	*	*
Lite grann	*	*	Sällan	*	*	*
Så där	*	*	Ibland	*	*	*
Mycket	*	*	Ofta	*	*	*
Jättemycket	*	*	Alltid	*	*	*

Tabell 61b. Procentuell fördelning av svaren på frågorna i dimensionen bristande välbefinnande för pojkar i årskurs 6

	Var ditt liv bra?	Kände du dig nöjd?		Var du på gott humör?	Var du glad?	Hade du kul?
Inte alls	11,1	0,0	Aldrig	0,0	0,0	0,0
Lite grann	0,0	11,1	Sällan	0,0	0,0	5,6
Så där	5,6	11,1	Ibland	16,7	16,7	22,2
Mycket	22,2	11,1	Ofta	61,1	55,6	27,8
Jättemycket	61,1	66,7	Alltid	22,2	27,8	44,4

Tabell 61c. Procentuell fördelning av svaren på frågorna i dimensionen bristande välbefinnande för flickor i årskurs 9

	Var ditt liv bra?	Kände du dig nöjd?		Var du på gott humör?	Var du glad?	Hade du kul?
Inte alls	0,0	0,0	Aldrig	0,0	0,0	0,0
Lite grann	4,3	8,7	Sällan	0,0	4,3	4,3
Så där	21,7	43,5	Ibland	13,0	17,4	8,7
Mycket	60,9	30,4	Ofta	78,3	60,9	65,2
Jättemycket	13,0	17,4	Alltid	8,7	17,4	21,7

Tabell 61d. Procentuell fördelning av svaren på frågorna i dimensionen bristande välbefinnande för pojkar i årskurs 9

	Var ditt liv bra?	Kände du dig nöjd?		Var du på gott humör?	Var du glad?	Hade du kul?
Inte alls	0,0	0,0	Aldrig	0,0	0,0	0,0
Lite grann	10,5	5,6	Sällan	5,3	5,3	0,0
Så där	5,3	11,1	Ibland	10,5	21,1	10,5
Mycket	52,6	50,0	Ofta	47,4	36,8	47,4
Jättemycket	31,6	33,3	Alltid	36,8	36,8	42,1

Åtvidaberg

Tabell 62a. Procentuell fördelning av svaren på frågorna i dimensionen bristande välbefinnande för flickor i årskurs 6

	Var ditt liv bra?	Kände du dig nöjd?		Var du på gott humör?	Var du glad?	Hade du kul?
Inte alls	1,5	0,0	Aldrig	0,0	0,0	1,5
Lite grann	0,0	5,9	Sällan	1,5	4,5	0,0
Så där	7,4	14,7	Ibland	13,2	10,6	14,7
Mycket	38,2	29,4	Ofta	60,3	57,6	35,3
Jättemycket	52,9	50,0	Alltid	25,0	27,3	48,5

Tabell 62b. Procentuell fördelning av svaren på frågorna i dimensionen bristande välbefinnande för pojkar i årskurs 6

	Var ditt liv bra?	Kände du dig nöjd?		Var du på gott humör?	Var du glad?	Hade du kul?
Inte alls	0,0	2,9	Aldrig	0,0	0,0	1,4
Lite grann	2,9	4,3	Sällan	5,7	2,9	2,9
Så där	7,1	5,8	Ibland	10,0	12,9	4,3
Mycket	34,3	21,7	Ofta	52,9	44,3	40,0
Jättemycket	55,7	65,2	Alltid	31,4	40,0	51,4

Tabell 62c. Procentuell fördelning av svaren på frågorna i dimensionen bristande välbefinnande för flickor i årskurs 9

	Var ditt liv bra?	Kände du dig nöjd?		Var du på gott humör?	Var du glad?	Hade du kul?
Inte alls	1,6	3,3	Aldrig	0,0	0,0	0,0
Lite grann	8,1	14,8	Sällan	4,8	4,8	1,6
Så där	24,2	27,9	Ibland	29,0	33,9	14,8
Mycket	37,1	36,1	Ofta	58,1	48,4	54,1
Jättemycket	29,0	18,0	Alltid	8,1	12,9	29,5

Tabell 62d. Procentuell fördelning av svaren på frågorna i dimensionen bristande välbefinnande för pojkar i årskurs 9

	Var ditt liv bra?	Kände du dig nöjd?		Var du på gott humör?	Var du glad?	Hade du kul?
Inte alls	0,0	2,7	Aldrig	0,0	0,0	0,0
Lite grann	2,7	1,4	Sällan	0,0	1,4	1,4
Så där	13,5	16,2	Ibland	16,2	10,8	16,2
Mycket	45,9	45,9	Ofta	63,5	68,9	51,4
Jättemycket	37,8	33,8	Alltid	20,3	18,9	31,1

Ödeshög

Tabell 63a. Procentuell fördelning av svaren på frågorna i dimensionen bristande välbefinnande för flickor i årskurs 6

	Var ditt liv bra?	Kände du dig nöjd?		Var du på gott humör?	Var du glad?	Hade du kul?
Inte alls	0,0	3,1	Aldrig	0,0	0,0	0,0
Lite grann	3,1	0,0	Sällan	3,1	0,0	0,0
Så där	9,4	6,3	Ibland	12,5	12,5	3,1
Mycket	34,4	9,4	Ofta	59,4	56,3	56,3
Jättemycket	53,1	81,3	Alltid	25,0	31,3	40,6

Tabell 63b. Procentuell fördelning av svaren på frågorna i dimensionen bristande välbefinnande för pojkar i årskurs 6

	Var ditt liv bra?	Kände du dig nöjd?		Var du på gott humör?	Var du glad?	Hade du kul?
Inte alls	0,0	0,0	Aldrig	0,0	0,0	0,0
Lite grann	0,0	0,0	Sällan	5,3	5,0	0,0
Så där	5,0	10,0	Ibland	0,0	0,0	5,3
Mycket	25,0	20,0	Ofta	63,2	55,0	47,4
Jättemycket	70,0	70,0	Alltid	31,6	40,0	47,4

Tabell 63c. Procentuell fördelning av svaren på frågorna i dimensionen bristande välbefinnande för flickor i årskurs 9

	Var ditt liv bra?	Kände du dig nöjd?		Var du på gott humör?	Var du glad?	Hade du kul?
Inte alls	4,2	4,2	Aldrig	0,0	4,2	0,0
Lite grann	0,0	4,2	Sällan	12,5	4,2	4,2
Så där	12,5	33,3	Ibland	16,7	16,7	16,7
Mycket	70,8	41,7	Ofta	62,5	66,7	58,3
Jättemycket	12,5	16,7	Alltid	8,3	8,3	20,8

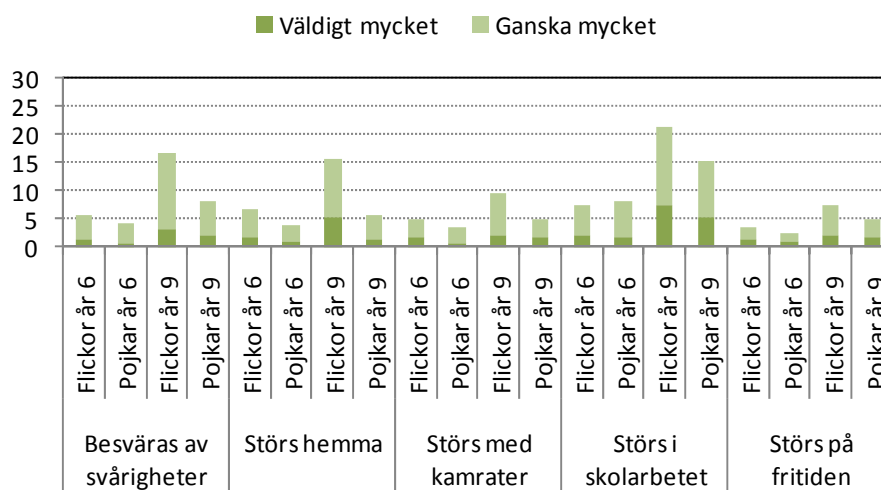
Tabell 63d. Procentuell fördelning av svaren på frågorna i dimensionen bristande välbefinnande för pojkar i årskurs 9

	Var ditt liv bra?	Kände du dig nöjd?		Var du på gott humör?	Var du glad?	Hade du kul?
Inte alls	5,6	5,6	Aldrig	2,8	2,8	8,3
Lite grann	5,6	8,3	Sällan	5,6	8,3	2,8
Så där	11,1	8,3	Ibland	19,4	13,9	11,1
Mycket	38,9	30,6	Ofta	41,7	47,2	36,1
Jättemycket	38,9	47,2	Alltid	30,6	27,8	41,7

Problemens påverkan i vardagslivet

I problemens påverkan i vardagslivet ingår fem frågor.

1. Besväras eller oroas du av svårigheterna?
2. Stör svårigheterna ditt vardagsliv hemma/ i familjen?
3. Stör svårigheterna ditt vardagsliv med kamrater?
4. Stör svårigheterna ditt vardagsliv i skolarbetet?
5. Stör svårigheterna ditt vardagsliv vid fritidsaktiviteter?



Figur 7. Andel elever som svarat väldigt mycket eller ganska mycket på frågorna i dimensionen problemens påverkan i vardagslivet per kön och årskurs.

Sverige

Tabell 64a. Procentuell fördelning av svaren på frågorna i dimensionen problemens påverkan i vardagslivet för flickor i årskurs 6

	Besväras du av dina svårigheter?	Störs du hemma?	Störs du med kamrater?	Störs du i skolarbetet?	Störs du på fritiden?
Väldigt mycket	1,2	1,7	1,1	1,8	0,8
Ganska mycket	5,1	4,3	3,8	5,0	2,1
Bara lite	17,5	12,0	13,3	13,6	8,9
Inte alls	7,4	13,1	12,6	10,5	18,9
Har inga svårigheter	68,8	69,0	69,1	69,1	69,3

Tabell 64b. Procentuell fördelning av svaren på frågorna i dimensionen problemens påverkan i vardagslivet för pojkar i årskurs 6

	Besväras du av dina svårigheter?	Störs du hemma?	Störs du med kamrater?	Störs du i skolarbetet?	Störs du på fritiden?
Väldigt mycket	0,7	1,1	0,9	2,0	1,0
Ganska mycket	3,5	2,6	2,6	5,6	1,8
Bara lite	14,6	9,5	10,3	12,7	7,4
Inte alls	9,9	15,3	14,5	8,0	18,0
Har inga svårigheter	71,2	71,5	71,8	71,7	71,8

Tabell 64c. Procentuell fördelning av svaren på frågorna i dimensionen problemens påverkan i vardagslivet för flickor i årskurs 9

	Besväras du av dina svårigheter?	Störs du hemma?	Störs du med kamrater?	Störs du i skolarbetet?	Störs du på fritiden?
Väldigt mycket	3,1	4,4	2,0	7,1	2,0
Ganska mycket	12,2	9,7	7,3	13,2	4,7
Bara lite	23,3	16,9	19,7	16,5	13,9
Inte alls	5,6	13,0	14,9	7,3	23,2
Har inga svårigheter	55,8	56,0	56,1	56,0	56,3

Tabell 64d. Procentuell fördelning av svaren på frågorna i dimensionen problemens påverkan i vardagslivet för pojkar i årskurs 9

	Besväras du av dina svårigheter?	Störs du hemma?	Störs du med kamrater?	Störs du i skolarbetet?	Störs du på fritiden?
Väldigt mycket	2,1	2,2	2,0	5,1	2,1
Ganska mycket	5,3	3,8	3,5	8,9	2,8
Bara lite	15,8	10,6	11,2	12,0	8,6
Inte alls	9,0	15,3	15,0	5,9	18,1
Har inga svårigheter	67,9	68,1	68,3	68,1	68,4

Östergötland

Tabell 65a. Procentuell fördelning av svaren på frågorna i dimensionen problemens påverkan i vardagslivet för flickor i årskurs 6

	Besväras du av dina svårigheter?	Störs du hemma?	Störs du med kamrater?	Störs du i skolarbetet?	Störs du på fritiden?
Väldigt mycket	1,3	1,5	1,5	2,1	1,2
Ganska mycket	4,4	5,0	3,5	5,4	2,2
Bara lite	18,5	12,8	13,1	12,6	9,3
Inte alls	8,1	13,0	13,9	11,8	19,1
Har inga svårigheter	67,8	67,7	68,0	68,0	68,2

Tabell 65b. Procentuell fördelning av svaren på frågorna i dimensionen problemens påverkan i vardagslivet för pojkar i årskurs 6

	Besväras du av dina svårigheter?	Störs du hemma?	Störs du med kamrater?	Störs du i skolarbetet?	Störs du på fritiden?
Väldigt mycket	0,5	1,1	0,6	1,8	0,9
Ganska mycket	3,8	2,7	2,8	6,2	1,5
Bara lite	16,3	9,9	12,0	14,7	8,6
Inte alls	10,2	17,0	14,9	7,5	19,3
Har inga svårigheter	69,2	69,3	69,7	69,8	69,7

Tabell 65c. Procentuell fördelning av svaren på frågorna i dimensionen problemens påverkan i vardagslivet för flickor i årskurs 9

	Besväras du av dina svårigheter?	Störs du hemma?	Störs du med kamrater?	Störs du i skolarbetet?	Störs du på fritiden?
Väldigt mycket	3,0	5,1	2,0	7,4	2,0
Ganska mycket	13,6	10,6	7,6	13,9	5,3
Bara lite	26,6	18,5	21,9	18,2	14,5
Inte alls	4,6	13,4	16,0	8,1	25,7
Har inga svårigheter	52,2	52,4	52,5	52,4	52,6

Tabell 65d. Procentuell fördelning av svaren på frågorna i dimensionen problemens påverkan i vardagslivet för pojkar i årskurs 9

	Besväras du av dina svårigheter?	Störs du hemma?	Störs du med kamrater?	Störs du i skolarbetet?	Störs du på fritiden?
Väldigt mycket	2,1	1,2	1,5	5,1	1,6
Ganska mycket	6,1	4,4	3,3	10,3	3,2
Bara lite	17,6	11,6	12,1	13,4	9,1
Inte alls	9,3	17,5	17,5	5,9	20,6
Har inga svårigheter	64,9	65,3	65,6	65,2	65,5

Boxholm

Tabell 66a. Procentuell fördelning av svaren på frågorna i dimensionen problemens påverkan i vardagslivet för flickor i årskurs 6

	Besväras du av dina svårigheter?	Störs du hemma?	Störs du med kamrater?	Störs du i skolarbetet?	Störs du på fritiden?
Väldigt mycket	0,0	0,0	0,0	5,1	0,0
Ganska mycket	2,6	5,3	5,4	12,8	2,6
Bara lite	28,2	21,1	13,5	10,3	13,2
Inte alls	7,7	10,5	16,2	10,3	21,1
Har inga svårigheter	61,5	63,2	64,9	61,5	63,2

Tabell 66b. Procentuell fördelning av svaren på frågorna i dimensionen problemens påverkan i vardagslivet för pojkar i årskurs 6

	Besväras du av dina svårigheter?	Störs du hemma?	Störs du med kamrater?	Störs du i skolarbetet?	Störs du på fritiden?
Väldigt mycket	0,0	3,4	0,0	3,4	0,0
Ganska mycket	3,4	3,4	0,0	10,3	0,0
Bara lite	17,2	6,9	3,4	13,8	6,9
Inte alls	10,3	17,2	27,6	3,4	24,1
Har inga svårigheter	69,0	69,0	69,0	69,0	69,0

Tabell 66c. Procentuell fördelning av svaren på frågorna i dimensionen problemens påverkan i vardagslivet för flickor i årskurs 9

	Besväras du av dina svårigheter?	Störs du hemma?	Störs du med kamrater?	Störs du i skolarbetet?	Störs du på fritiden?
Väldigt mycket	0,0	0,0	4,2	8,3	4,2
Ganska mycket	29,2	4,2	16,7	12,5	8,3
Bara lite	29,2	37,5	25,0	20,8	12,5
Inte alls	0,0	16,7	12,5	16,7	33,3
Har inga svårigheter	41,7	41,7	41,7	41,7	41,7

Tabell 66d. Procentuell fördelning av svaren på frågorna i dimensionen problemens påverkan i vardagslivet för pojkar i årskurs 9

	Besväras du av dina svårigheter?	Störs du hemma?	Störs du med kamrater?	Störs du i skolarbetet?	Störs du på fritiden?
Väldigt mycket	0,0	0,0	3,6	7,1	3,4
Ganska mycket	3,6	3,6	7,1	21,4	6,9
Bara lite	28,6	14,3	10,7	10,7	6,9
Inte alls	10,7	25,0	21,4	3,6	27,6
Har inga svårigheter	57,1	57,1	57,1	57,1	55,2

Finspång

Tabell 67a. Procentuell fördelning av svaren på frågorna i dimensionen problemens påverkan i vardagslivet för flickor i årskurs 6

	Besväras du av dina svårigheter?	Störs du hemma?	Störs du med kamrater?	Störs du i skolarbetet?	Störs du på fritiden?
Väldigt mycket	1,0	2,0	1,0	1,0	1,0
Ganska mycket	5,0	8,8	3,0	6,1	3,0
Bara lite	15,0	7,8	18,8	15,2	12,1
Inte alls	14,0	17,6	12,9	12,1	18,2
Har inga svårigheter	65,0	63,7	64,4	65,7	65,7

Tabell 67b. Procentuell fördelning av svaren på frågorna i dimensionen problemens påverkan i vardagslivet för pojkar i årskurs 6

	Besväras du av dina svårigheter?	Störs du hemma?	Störs du med kamrater?	Störs du i skolarbetet?	Störs du på fritiden?
Väldigt mycket	0,0	2,4	0,0	3,6	0,0
Ganska mycket	1,2	3,6	3,6	4,8	0,0
Bara lite	17,9	6,0	7,2	14,5	7,2
Inte alls	8,3	15,5	15,7	3,6	19,3
Har inga svårigheter	72,6	72,6	73,5	73,5	73,5

Tabell 67c. Procentuell fördelning av svaren på frågorna i dimensionen problemens påverkan i vardagslivet för flickor i årskurs 9

	Besväras du av dina svårigheter?	Störs du hemma?	Störs du med kamrater?	Störs du i skolarbetet?	Störs du på fritiden?
Väldigt mycket	3,3	8,3	0,8	8,3	2,5
Ganska mycket	14,9	8,3	6,7	10,8	5,8
Bara lite	20,7	15,7	16,7	18,3	13,3
Inte alls	4,1	10,7	18,3	5,0	20,8
Har inga svårigheter	57,0	57,0	57,5	57,5	57,5

Tabell 67d. Procentuell fördelning av svaren på frågorna i dimensionen problemens påverkan i vardagslivet för pojkar i årskurs 9

	Besväras du av dina svårigheter?	Störs du hemma?	Störs du med kamrater?	Störs du i skolarbetet?	Störs du på fritiden?
Väldigt mycket	3,6	0,0	1,8	1,8	0,9
Ganska mycket	4,5	2,7	2,7	6,3	2,7
Bara lite	14,4	10,8	9,9	13,5	9,0
Inte alls	5,4	14,4	13,5	6,3	15,3
Har inga svårigheter	72,1	72,1	72,1	72,1	72,1

Kinda

Tabell 68a. Procentuell fördelning av svaren på frågorna i dimensionen problemens påverkan i vardagslivet för flickor i årskurs 6

	Besväras du av dina svårigheter?	Störs du hemma?	Störs du med kamrater?	Störs du i skolarbetet?	Störs du på fritiden?
Väldigt mycket	2,2	2,2	0,0	2,2	0,0
Ganska mycket	2,2	11,1	11,1	8,9	4,4
Bara lite	31,1	20,0	20,0	13,3	15,6
Inte alls	8,9	11,1	13,3	20,0	24,4
Har inga svårigheter	55,6	55,6	55,6	55,6	55,6

Tabell 68b. Procentuell fördelning av svaren på frågorna i dimensionen problemens påverkan i vardagslivet för pojkar i årskurs 6

	Besväras du av dina svårigheter?	Störs du hemma?	Störs du med kamrater?	Störs du i skolarbetet?	Störs du på fritiden?
Väldigt mycket	0,0	0,0	0,0	0,0	0,0
Ganska mycket	0,0	0,0	0,0	0,0	2,6
Bara lite	13,5	10,5	5,3	18,4	2,6
Inte alls	16,2	21,1	26,3	13,2	26,3
Har inga svårigheter	70,3	68,4	68,4	68,4	68,4

Tabell 68c. Procentuell fördelning av svaren på frågorna i dimensionen problemens påverkan i vardagslivet för flickor i årskurs 9

	Besväras du av dina svårigheter?	Störs du hemma?	Störs du med kamrater?	Störs du i skolarbetet?	Störs du på fritiden?
Väldigt mycket	0,0	5,3	1,8	7,0	0,0
Ganska mycket	15,8	7,0	8,8	7,0	5,3
Bara lite	17,5	14,0	8,8	17,5	8,8
Inte alls	3,5	10,5	17,5	5,3	22,8
Har inga svårigheter	63,2	63,2	63,2	63,2	63,2

Tabell 68d. Procentuell fördelning av svaren på frågorna i dimensionen problemens påverkan i vardagslivet för pojkar i årskurs 9

	Besväras du av dina svårigheter?	Störs du hemma?	Störs du med kamrater?	Störs du i skolarbetet?	Störs du på fritiden?
Väldigt mycket	0,0	2,0	2,0	10,0	2,0
Ganska mycket	5,9	3,9	4,0	12,0	2,0
Bara lite	25,5	15,7	12,0	12,0	16,0
Inte alls	5,9	15,7	18,0	2,0	16,0
Har inga svårigheter	62,7	62,7	64,0	64,0	64,0

Linköping

Tabell 69a. Procentuell fördelning av svaren på frågorna i dimensionen problemens påverkan i vardagslivet för flickor i årskurs 6

	Besväras du av dina svårigheter?	Störs du hemma?	Störs du med kamrater?	Störs du i skolarbetet?	Störs du på fritiden?
Väldigt mycket	2,0	1,5	1,9	2,0	1,0
Ganska mycket	3,2	4,2	3,0	5,1	2,5
Bara lite	19,6	14,1	13,2	13,7	9,3
Inte alls	9,8	15,0	16,4	13,8	21,6
Har inga svårigheter	65,4	65,2	65,5	65,4	65,5

Tabell 69b. Procentuell fördelning av svaren på frågorna i dimensionen problemens påverkan i vardagslivet för pojkar i årskurs 6

	Besväras du av dina svårigheter?	Störs du hemma?	Störs du med kamrater?	Störs du i skolarbetet?	Störs du på fritiden?
Väldigt mycket	0,6	0,6	0,5	1,1	0,5
Ganska mycket	3,9	1,7	2,7	4,0	1,4
Bara lite	15,0	10,6	11,7	16,0	9,4
Inte alls	9,8	16,0	13,7	7,5	17,4
Har inga svårigheter	70,6	71,0	71,4	71,4	71,3

Tabell 69c. Procentuell fördelning av svaren på frågorna i dimensionen problemens påverkan i vardagslivet för flickor i årskurs 9

	Besväras du av dina svårigheter?	Störs du hemma?	Störs du med kamrater?	Störs du i skolarbetet?	Störs du på fritiden?
Väldigt mycket	3,0	4,1	2,1	6,6	2,1
Ganska mycket	14,5	12,2	8,0	17,2	4,6
Bara lite	28,9	21,2	25,5	19,4	16,3
Inte alls	5,5	14,4	16,1	8,7	28,8
Har inga svårigheter	48,1	48,1	48,3	48,1	48,3

Tabell 69d. Procentuell fördelning av svaren på frågorna i dimensionen problemens påverkan i vardagslivet för pojkar i årskurs 9

	Besväras du av dina svårigheter?	Störs du hemma?	Störs du med kamrater?	Störs du i skolarbetet?	Störs du på fritiden?
Väldigt mycket	2,3	1,6	1,8	5,8	2,3
Ganska mycket	5,6	5,1	4,1	11,4	3,5
Bara lite	19,0	12,0	13,7	13,0	10,3
Inte alls	9,7	18,1	16,8	6,4	20,4
Har inga svårigheter	63,3	63,3	63,5	63,4	63,5

Mjölby

Tabell 70a. Procentuell fördelning av svaren på frågorna i dimensionen problemens påverkan i vardagslivet för flickor i årskurs 6

	Besväras du av dina svårigheter?	Störs du hemma?	Störs du med kamrater?	Störs du i skolarbetet?	Störs du på fritiden?
Väldigt mycket	0,0	0,9	1,8	1,8	0,9
Ganska mycket	3,5	0,9	3,5	3,5	0,0
Bara lite	15,0	12,4	10,6	8,0	10,6
Inte alls	5,3	9,7	8,0	10,6	12,4
Har inga svårigheter	76,1	76,1	76,1	76,1	76,1

Tabell 70b. Procentuell fördelning av svaren på frågorna i dimensionen problemens påverkan i vardagslivet för pojkar i årskurs 6

	Besväras du av dina svårigheter?	Störs du hemma?	Störs du med kamrater?	Störs du i skolarbetet?	Störs du på fritiden?
Väldigt mycket	0,0	0,8	0,0	0,8	0,8
Ganska mycket	3,2	3,2	3,3	7,4	3,3
Bara lite	16,9	9,7	6,6	14,0	5,7
Inte alls	10,5	16,9	19,7	6,6	19,7
Har inga svårigheter	69,4	69,4	70,5	71,1	70,5

Tabell 70c. Procentuell fördelning av svaren på frågorna i dimensionen problemens påverkan i vardagslivet för flickor i årskurs 9

	Besväras du av dina svårigheter?	Störs du hemma?	Störs du med kamrater?	Störs du i skolarbetet?	Störs du på fritiden?
Väldigt mycket	1,5	5,2	0,7	3,7	1,5
Ganska mycket	8,8	8,2	6,7	11,0	1,5
Bara lite	24,3	14,2	17,9	21,3	13,3
Inte alls	6,6	12,7	14,9	5,1	24,4
Har inga svårigheter	58,8	59,7	59,7	58,8	59,3

Tabell 70d. Procentuell fördelning av svaren på frågorna i dimensionen problemens påverkan i vardagslivet för pojkar i årskurs 9

	Besväras du av dina svårigheter?	Störs du hemma?	Störs du med kamrater?	Störs du i skolarbetet?	Störs du på fritiden?
Väldigt mycket	0,0	0,8	0,8	4,2	0,0
Ganska mycket	5,1	2,5	0,8	9,3	3,4
Bara lite	15,3	12,7	11,9	11,0	5,9
Inte alls	9,3	13,6	16,1	5,1	20,3
Har inga svårigheter	70,3	70,3	70,3	70,3	70,3

Motala**Tabell 71a. Procentuell fördelning av svaren på frågorna i dimensionen problemens påverkan i vardagslivet för flickor i årskurs 6**

	Besväras du av dina svårigheter?	Störs du hemma?	Störs du med kamrater?	Störs du i skolarbetet?	Störs du på fritiden?
Väldigt mycket	1,1	1,7	1,1	2,3	2,3
Ganska mycket	4,5	6,3	4,6	5,7	2,9
Bara lite	21,6	11,9	11,5	16,0	6,9
Inte alls	4,5	11,9	13,8	7,4	19,4
Har inga svårigheter	68,2	68,2	69,0	68,6	68,6

Tabell 71b. Procentuell fördelning av svaren på frågorna i dimensionen problemens påverkan i vardagslivet för pojkar i årskurs 6

	Besväras du av dina svårigheter?	Störs du hemma?	Störs du med kamrater?	Störs du i skolarbetet?	Störs du på fritiden?
Väldigt mycket	0,0	1,1	0,0	1,7	1,1
Ganska mycket	6,7	3,4	2,8	7,3	2,3
Bara lite	15,2	11,2	14,6	14,1	8,5
Inte alls	10,7	17,3	15,2	9,0	20,3
Har inga svårigheter	67,4	67,0	67,4	67,8	67,8

Tabell 71c. Procentuell fördelning av svaren på frågorna i dimensionen problemens påverkan i vardagslivet för flickor i årskurs 9

	Besväras du av dina svårigheter?	Störs du hemma?	Störs du med kamrater?	Störs du i skolarbetet?	Störs du på fritiden?
Väldigt mycket	3,9	4,8	0,9	8,8	1,8
Ganska mycket	11,4	11,0	7,0	13,7	4,4
Bara lite	25,9	18,5	25,1	14,1	14,9
Inte alls	3,1	9,7	11,0	7,5	23,2
Har inga svårigheter	55,7	55,9	55,9	55,9	55,7

Tabell 71d. Procentuell fördelning av svaren på frågorna i dimensionen problemens påverkan i vardagslivet för pojkar i årskurs 9

	Besväras du av dina svårigheter?	Störs du hemma?	Störs du med kamrater?	Störs du i skolarbetet?	Störs du på fritiden?
Väldigt mycket	2,3	0,5	1,4	5,9	0,0
Ganska mycket	6,8	2,8	1,4	8,6	3,7
Bara lite	15,3	10,1	10,6	10,5	6,0
Inte alls	7,2	16,6	17,0	5,9	20,6
Har inga svårigheter	68,5	70,0	69,7	69,1	69,7

Norrköping

Tabell 72a. Procentuell fördelning av svaren på frågorna i dimensionen problemens påverkan i vardagslivet för flickor i årskurs 6

	Besväras du av dina svårigheter?	Störs du hemma?	Störs du med kamrater?	Störs du i skolarbetet?	Störs du på fritiden?
Väldigt mycket	1,1	1,9	1,7	2,2	1,3
Ganska mycket	5,5	5,4	3,2	5,6	1,9
Bara lite	18,1	12,1	13,5	10,8	8,8
Inte alls	7,4	12,6	13,5	13,2	19,4
Har inga svårigheter	67,8	68,1	68,1	68,2	68,6

Tabell 72b. Procentuell fördelning av svaren på frågorna i dimensionen problemens påverkan i vardagslivet för pojkar i årskurs 6

	Besväras du av dina svårigheter?	Störs du hemma?	Störs du med kamrater?	Störs du i skolarbetet?	Störs du på fritiden?
Väldigt mycket	0,9	1,7	1,1	2,8	1,7
Ganska mycket	3,6	2,6	3,2	6,9	1,1
Bara lite	16,8	8,8	13,3	14,7	8,4
Inte alls	10,1	18,3	13,7	7,3	20,0
Har inga svårigheter	68,6	68,6	68,7	68,3	68,7

Tabell 72c. Procentuell fördelning av svaren på frågorna i dimensionen problemens påverkan i vardagslivet för flickor i årskurs 9

	Besväras du av dina svårigheter?	Störs du hemma?	Störs du med kamrater?	Störs du i skolarbetet?	Störs du på fritiden?
Väldigt mycket	3,0	4,9	2,4	8,7	1,8
Ganska mycket	13,0	11,6	8,1	14,1	6,9
Bara lite	26,8	17,0	20,6	15,3	13,5
Inte alls	4,1	13,2	15,5	8,7	24,2
Har inga svårigheter	53,0	53,3	53,4	53,2	53,6

Tabell 72d. Procentuell fördelning av svaren på frågorna i dimensionen problemens påverkan i vardagslivet för pojkar i årskurs 9

	Besväras du av dina svårigheter?	Störs du hemma?	Störs du med kamrater?	Störs du i skolarbetet?	Störs du på fritiden?
Väldigt mycket	2,4	1,1	1,9	4,8	1,7
Ganska mycket	6,7	5,7	4,1	10,1	3,3
Bara lite	16,5	9,5	10,9	13,9	8,5
Inte alls	8,9	17,6	16,3	5,1	19,8
Har inga svårigheter	65,5	66,1	66,9	66,1	66,7

Söderköping

Tabell 73a. Procentuell fördelning av svaren på frågorna i dimensionen problemens påverkan i vardagslivet för flickor i årskurs 6

	Besväras du av dina svårigheter?	Störs du hemma?	Störs du med kamrater?	Störs du i skolarbetet?	Störs du på fritiden?
Väldigt mycket	0,0	0,0	0,0	1,9	0,0
Ganska mycket	11,1	7,4	3,8	3,8	0,0
Bara lite	11,1	9,3	11,3	11,3	11,3
Inte alls	5,6	11,1	11,3	9,4	15,1
Har inga svårigheter	72,2	72,2	73,6	73,6	73,6

Tabell 73b. Procentuell fördelning av svaren på frågorna i dimensionen problemens påverkan i vardagslivet för pojkar i årskurs 6

	Besväras du av dina svårigheter?	Störs du hemma?	Störs du med kamrater?	Störs du i skolarbetet?	Störs du på fritiden?
Väldigt mycket	0,0	0,0	0,0	0,0	1,6
Ganska mycket	4,9	3,3	3,3	15,0	1,6
Bara lite	27,9	16,7	16,7	11,7	9,8
Inte alls	3,3	15,0	15,0	8,3	23,0
Har inga svårigheter	63,9	65,0	65,0	65,0	63,9

Tabell 73c. Procentuell fördelning av svaren på frågorna i dimensionen problemens påverkan i vardagslivet för flickor i årskurs 9

	Besväras du av dina svårigheter?	Störs du hemma?	Störs du med kamrater?	Störs du i skolarbetet?	Störs du på fritiden?
Väldigt mycket	5,9	9,4	3,6	8,3	4,8
Ganska mycket	12,9	8,2	7,1	7,1	4,8
Bara lite	30,6	14,1	16,7	27,4	16,7
Inte alls	3,5	21,2	25,0	9,5	26,2
Har inga svårigheter	47,1	47,1	47,6	47,6	47,6

Tabell 74d. Procentuell fördelning av svaren på frågorna i dimensionen problemens påverkan i vardagslivet för pojkar i årskurs 9

	Besväras du av dina svårigheter?	Störs du hemma?	Störs du med kamrater?	Störs du i skolarbetet?	Störs du på fritiden?
Väldigt mycket	2,6	3,9	0,0	5,3	1,3
Ganska mycket	2,6	2,6	0,0	8,0	1,3
Bara lite	17,1	6,6	9,3	14,7	4,0
Inte alls	13,2	22,4	25,3	6,7	28,0
Har inga svårigheter	64,5	64,5	65,3	65,3	65,3

Vadstena

Tabell 75a. Procentuell fördelning av svaren på frågorna i dimensionen problemens påverkan i vardagslivet för flickor i årskurs 6

	Besväras du av dina svårigheter?	Störs du hemma?	Störs du med kamrater?	Störs du i skolarbetet?	Störs du på fritiden?
Väldigt mycket	0,0	0,0	0,0	3,1	0,0
Ganska mycket	6,3	0,0	0,0	3,1	0,0
Bara lite	3,1	12,5	3,1	9,4	0,0
Inte alls	9,4	6,3	15,6	3,1	18,8
Har inga svårigheter	81,3	81,3	81,3	81,3	81,3

Tabell 75b. Procentuell fördelning av svaren på frågorna i dimensionen problemens påverkan i vardagslivet för pojkar i årskurs 6

	Besväras du av dina svårigheter?	Störs du hemma?	Störs du med kamrater?	Störs du i skolarbetet?	Störs du på fritiden?
Väldigt mycket	0,0	0,0	0,0	3,6	0,0
Ganska mycket	6,9	0,0	0,0	0,0	3,4
Bara lite	0,0	6,9	13,8	10,7	3,4
Inte alls	13,8	13,8	6,9	3,6	13,8
Har inga svårigheter	79,3	79,3	79,3	82,1	79,3

Tabell 75c. Procentuell fördelning av svaren på frågorna i dimensionen problemens påverkan i vardagslivet för flickor i årskurs 9

	Besväras du av dina svårigheter?	Störs du hemma?	Störs du med kamrater?	Störs du i skolarbetet?	Störs du på fritiden?
Väldigt mycket	0,0	0,0	0,0	2,6	0,0
Ganska mycket	12,8	10,5	5,3	7,9	0,0
Bara lite	20,5	23,7	13,2	18,4	8,1
Inte alls	7,7	5,3	21,1	10,5	29,7
Har inga svårigheter	59,0	60,5	60,5	60,5	62,2

Tabell 75d. Procentuell fördelning av svaren på frågorna i dimensionen problemens påverkan i vardagslivet för pojkar i årskurs 9

	Besväras du av dina svårigheter?	Störs du hemma?	Störs du med kamrater?	Störs du i skolarbetet?	Störs du på fritiden?
Väldigt mycket	1,9	1,9	0,0	7,4	5,7
Ganska mycket	13,0	7,5	3,8	16,7	0,0
Bara lite	11,1	17,0	18,9	5,6	13,2
Inte alls	9,3	7,5	11,3	5,6	15,1
Har inga svårigheter	64,8	66,0	66,0	64,8	66,0

Valdemarsvik

Tabell 76a. Procentuell fördelning av svaren på frågorna i dimensionen problemens påverkan i vardagslivet för flickor i årskurs 6

	Besvärar du av dina svårigheter?	Störs du hemma?	Störs du med kamrater?	Störs du i skolarbetet?	Störs du på fritiden?
Väldigt mycket	0,0	3,6	0,0	3,6	0,0
Ganska mycket	3,6	3,6	10,7	10,7	10,7
Bara lite	32,1	14,3	10,7	21,4	7,1
Inte alls	7,1	21,4	21,4	7,1	25,0
Har inga svårigheter	57,1	57,1	57,1	57,1	57,1

Tabell 76b. Procentuell fördelning av svaren på frågorna i dimensionen problemens påverkan i vardagslivet för pojkar i årskurs 6

	Besvärar du av dina svårigheter?	Störs du hemma?	Störs du med kamrater?	Störs du i skolarbetet?	Störs du på fritiden?
Väldigt mycket	0,0	4,2	4,3	0,0	4,3
Ganska mycket	8,3	4,2	0,0	13,0	0,0
Bara lite	8,3	12,5	8,7	17,4	8,7
Inte alls	20,8	16,7	21,7	4,3	21,7
Har inga svårigheter	62,5	62,5	65,2	65,2	65,2

Tabell 76c. Procentuell fördelning av svaren på frågorna i dimensionen problemens påverkan i vardagslivet för flickor i årskurs 9

	Besvärar du av dina svårigheter?	Störs du hemma?	Störs du med kamrater?	Störs du i skolarbetet?	Störs du på fritiden?
Väldigt mycket	2,6	10,5	5,3	10,5	0,0
Ganska mycket	15,8	0,0	5,3	10,5	7,9
Bara lite	18,4	23,7	15,8	21,1	18,4
Inte alls	7,9	10,5	18,4	2,6	18,4
Har inga svårigheter	55,3	55,3	55,3	55,3	55,3

Tabell 76d. Procentuell fördelning av svaren på frågorna i dimensionen problemens påverkan i vardagslivet för pojkar i årskurs 9

	Besvärar du av dina svårigheter?	Störs du hemma?	Störs du med kamrater?	Störs du i skolarbetet?	Störs du på fritiden?
Väldigt mycket	2,9	0,0	0,0	2,9	0,0
Ganska mycket	0,0	0,0	2,9	8,6	5,7
Bara lite	25,7	17,1	14,3	20,0	8,6
Inte alls	17,1	28,6	28,6	14,3	31,4
Har inga svårigheter	54,3	54,3	54,3	54,3	54,3

Ydre

Tabell 77a. Procentuell fördelning av svaren på frågorna i dimensionen problemens påverkan i vardagslivet för flickor i årskurs 6

	Besväras du av dina svårigheter?	Störs du hemma?	Störs du med kamrater?	Störs du i skolarbetet?	Störs du på fritiden?
Väldigt mycket	*	*	*	*	*
Ganska mycket	*	*	*	*	*
Bara lite	*	*	*	*	*
Inte alls	*	*	*	*	*
Har inga svårigheter	*	*	*	*	*

Tabell 77b. Procentuell fördelning av svaren på frågorna i dimensionen problemens påverkan i vardagslivet för pojkar i årskurs 6

	Besväras du av dina svårigheter?	Störs du hemma?	Störs du med kamrater?	Störs du i skolarbetet?	Störs du på fritiden?
Väldigt mycket	0,0	0,0	0,0	0,0	0,0
Ganska mycket	0,0	6,3	0,0	12,5	0,0
Bara lite	25,0	12,5	25,0	12,5	18,8
Inte alls	18,8	25,0	18,8	18,8	25,0
Har inga svårigheter	56,3	56,3	56,3	56,3	56,3

Tabell 77c. Procentuell fördelning av svaren på frågorna i dimensionen problemens påverkan i vardagslivet för flickor i årskurs 9

	Besväras du av dina svårigheter?	Störs du hemma?	Störs du med kamrater?	Störs du i skolarbetet?	Störs du på fritiden?
Väldigt mycket	0,0	4,3	0,0	0,0	0,0
Ganska mycket	17,4	8,7	0,0	17,4	8,7
Bara lite	21,7	26,1	17,4	26,1	13,0
Inte alls	8,7	8,7	30,4	4,3	26,1
Har inga svårigheter	52,2	52,2	52,2	52,2	52,2

Tabell 77d. Procentuell fördelning av svaren på frågorna i dimensionen problemens påverkan i vardagslivet för pojkar i årskurs 9

	Besväras du av dina svårigheter?	Störs du hemma?	Störs du med kamrater?	Störs du i skolarbetet?	Störs du på fritiden?
Väldigt mycket	0,0	5,3	0,0	0,0	0,0
Ganska mycket	0,0	0,0	5,6	0,0	0,0
Bara lite	21,1	15,8	5,6	22,1	11,1
Inte alls	15,8	15,8	22,2	11,1	22,2
Har inga svårigheter	63,2	63,2	66,7	66,7	66,7

Åtvidaberg

Tabell 78a. Procentuell fördelning av svaren på frågorna i dimensionen problemens påverkan i vardagslivet för flickor i årskurs 6

	Besväras du av dina svårigheter?	Störs du hemma?	Störs du med kamrater?	Störs du i skolarbetet?	Störs du på fritiden?
Väldigt mycket	3,2	1,6	1,6	1,6	3,2
Ganska mycket	3,2	6,5	3,2	1,6	0,0
Bara lite	14,3	11,3	12,7	17,7	11,3
Inte alls	7,9	8,1	11,1	6,5	12,9
Har inga svårigheter	71,4	72,6	71,4	72,6	72,6

Tabell 78b. Procentuell fördelning av svaren på frågorna i dimensionen problemens påverkan i vardagslivet för pojkar i årskurs 6

	Besväras du av dina svårigheter?	Störs du hemma?	Störs du med kamrater?	Störs du i skolarbetet?	Störs du på fritiden?
Väldigt mycket	0,0	0,0	1,5	3,0	0,0
Ganska mycket	0,0	9,0	4,5	9,1	1,5
Bara lite	23,9	7,5	12,1	10,6	12,1
Inte alls	10,4	17,9	15,2	10,6	19,7
Har inga svårigheter	65,7	65,7	66,7	66,7	66,7

Tabell 78c. Procentuell fördelning av svaren på frågorna i dimensionen problemens påverkan i vardagslivet för flickor i årskurs 9

	Besväras du av dina svårigheter?	Störs du hemma?	Störs du med kamrater?	Störs du i skolarbetet?	Störs du på fritiden?
Väldigt mycket	1,7	8,5	3,4	3,4	3,4
Ganska mycket	15,3	8,5	3,4	8,5	5,1
Bara lite	28,8	10,2	27,1	25,4	13,6
Inte alls	3,4	22,0	15,3	11,9	27,1
Har inga svårigheter	50,8	50,8	50,8	50,8	50,8

Tabell 78d. Procentuell fördelning av svaren på frågorna i dimensionen problemens påverkan i vardagslivet för pojkar i årskurs 9

	Besväras du av dina svårigheter?	Störs du hemma?	Störs du med kamrater?	Störs du i skolarbetet?	Störs du på fritiden?
Väldigt mycket	1,4	0,0	0,0	2,8	0,0
Ganska mycket	7,0	2,8	1,4	9,9	1,4
Bara lite	16,9	16,9	11,3	21,1	14,1
Inte alls	12,7	18,3	25,4	4,2	22,5
Har inga svårigheter	62,0	62,0	62,0	62,0	62,0

Ödeshög

Tabell 79a. Procentuell fördelning av svaren på frågorna i dimensionen problemens påverkan i vardagslivet för flickor i årskurs 6

	Besväras du av dina svårigheter?	Störs du hemma?	Störs du med kamrater?	Störs du i skolarbetet?	Störs du på fritiden?
Väldigt mycket	0,0	0,0	3,1	3,1	0,0
Ganska mycket	3,1	0,0	0,0	0,0	3,1
Bara lite	9,4	6,3	9,4	9,4	9,4
Inte alls	0,0	6,3	0,0	0,0	0,0
Har inga svårigheter	87,5	87,5	87,5	87,5	87,5

Tabell 79b. Procentuell fördelning av svaren på frågorna i dimensionen problemens påverkan i vardagslivet för pojkar i årskurs 6

	Besväras du av dina svårigheter?	Störs du hemma?	Störs du med kamrater?	Störs du i skolarbetet?	Störs du på fritiden?
Väldigt mycket	0,0	0,0	0,0	0,0	0,0
Ganska mycket	5,3	0,0	0,0	11,1	0,0
Bara lite	10,5	15,8	15,8	5,6	10,5
Inte alls	10,5	10,5	10,5	5,6	15,8
Har inga svårigheter	73,7	73,7	73,7	77,8	73,7

Tabell 79c. Procentuell fördelning av svaren på frågorna i dimensionen problemens påverkan i vardagslivet för flickor i årskurs 9

	Besväras du av dina svårigheter?	Störs du hemma?	Störs du med kamrater?	Störs du i skolarbetet?	Störs du på fritiden?
Väldigt mycket	8,7	9,1	0,0	13,0	0,0
Ganska mycket	13,0	4,5	9,1	13,0	9,1
Bara lite	30,4	18,2	31,8	17,4	13,6
Inte alls	0,0	18,2	9,1	8,7	27,3
Har inga svårigheter	47,8	50,0	50,0	47,8	50,0

Tabell 79d. Procentuell fördelning av svaren på frågorna i dimensionen problemens påverkan i vardagslivet för pojkar i årskurs 9

	Besväras du av dina svårigheter?	Störs du hemma?	Störs du med kamrater?	Störs du i skolarbetet?	Störs du på fritiden?
Väldigt mycket	0,0	0,0	0,0	3,1	0,0
Ganska mycket	15,6	0,0	3,2	9,4	3,2
Bara lite	21,9	22,6	16,1	28,1	12,9
Inte alls	12,5	25,8	29,0	9,4	32,3
Har inga svårigheter	50,0	51,6	51,6	50,0	51,6

Folkhälsocentrum

**Landstinget i Östergötland
S:t Larsgatan 49 B
581 91 Linköping**

Telefon: 010 - 103 14 34

E-post: fhc@lio.se

www.lio.se/fhc

ISSN 1401-5048



Landstinget
i Östergötland