

# Bruk och missbruk av alkohol och tobak i Östergötlands kommuner

## – Östgötens psykiska hälsa 2002

### SAMMANFATTNING

Andelen som röker dagligen är större bland kvinnor än bland män och det är bland 30-64 åringarna som den största andelen rökare finns. Att snusa är mycket vanligare bland män än bland kvinnor och det är framförallt de unga som snusar. Det finns skillnader mellan några av kommunerna när det gäller bruk av tobak.

Männen har som förväntat den högsta alkoholkonsumtionen. Riskfyllt intensivdrickande är särskilt vanligt bland yngre män och kvinnor men avtar med stigande ålder. Andelen med riskabel vecko-konsumtion är också högst bland de yngsta. Skillnaderna mellan kommunerna när det gäller skadlig alkoholkonsumtion är inte statistiskt säkerställd.

### BAKGRUND

Hösten 2002 genomfördes enkätundersökningen Östgötens psykiska hälsa i Östergötland. Syftet var att kartlägga självrapporterad psykisk ohälsa i alla kommuner i Östergötlands län samt att beskriva skillnader mellan olika grupper i befolkningen. Frågeformuläret skickades till ett slumpmässigt urval i varje kommun i Östergötland, totalt 12 900 personer i åldrarna 18-90 år. Svarsfrekvensen var 66 procent. Frågeformuläret innehöll bland annat frågor om rökning, snusning och bruk av alkohol.

En mer utförlig beskrivning av bakgrund, syfte, metod och frågeformulärets utformning för undersökningen, finns att läsa i *Rapport 2003:1 Östgötens psykiska hälsa. En kartläggning av självskattad psykisk hälsa i Östergötland hösten 2002*. Siffrorna i detta blad är hämtade från *Rapport 2004:2 Östgötens psykiska hälsa. Kommunrapport om självskattad psykisk hälsa*. (<http://www.lio.se/enheter/fhvc/rapporter>)

### TOBAK

I Sverige och i hela den industrialiserade delen av världen är rökning en av de största enskilda orsakerna till ohälsa och för tidig död. Rökning ökar risken för en rad sjukdomar som till exempel cancer, hjärt-kärlsjukdomar och rökarens genomsnittliga livslängd förkortas med fem till tio år. Även passiv rökning medför risk för en rad besvär och sjukdomar. Risken för att utsättas för ofrivillig rökning är

störst i hemmet, på arbetsplatsen, restauranger, diskotek och kaféer. Andelen personer som röker dagligen har minskat successivt, idag röker 19 procent av kvinnorna och 16 procent av männen dagligen. Även snus har en påverkan på hälsan. Snus innehåller cancerframkallande ämnen och har en rad effekter på bland annat hjärt-kärlsystemet. Snusning är vanligare bland män än bland kvinnor i Sverige. Ungefär 20 procent av de vuxna männen snusar dagligen, mot cirka två procent av kvinnorna. Bruket ökar bland både män och kvinnor<sup>1</sup>.

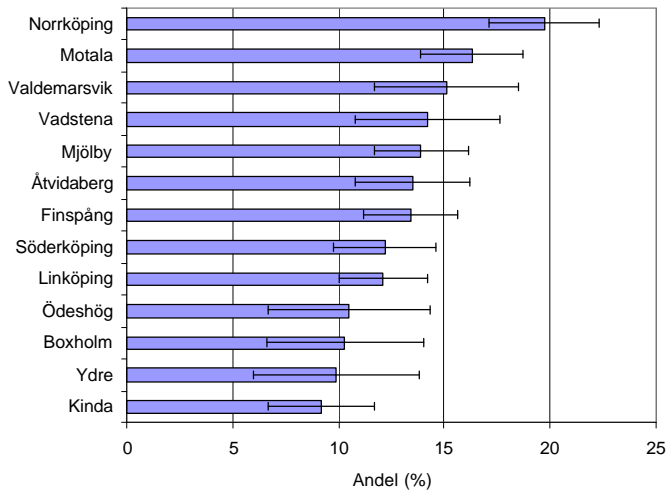
### Alkohol

Alkoholkonsumtionen i Sverige har ökat dramatiskt sedan mitten av 1990-talet. Bland personer som är 15 år eller äldre uppskattades 1996 alkoholkonsumtionen till 8,4 liter ren alkohol per person. År 2002 var motsvarande siffra 9,9 liter per person. Män dricker mer än dubbelt så mycket alkohol som kvinnor, men även kvinnorna har ökat sin konsumtion. Det är främst en ökning av antalet dryckestillfällen som gjort att alkoholkonsumtionen har ökat<sup>2</sup>. Kvinnornas gränsvärde för skadlig alkoholkonsumtion är lägre än männens av den orsaken att kvinnor är känsligare för alkohol än män.

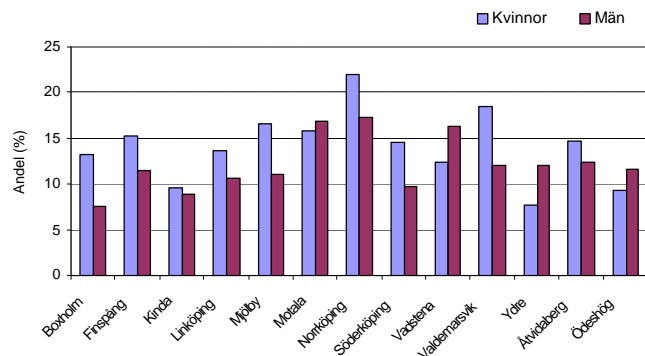
<sup>1</sup> Fakta om folkhälsa: Tobak, Folkhälsoinstitutet  
<http://www.fhi.se/fakta/tobak.asp>

<sup>2</sup> Fakta om folkhälsa: Alkohol, Folkhälsoinstitutet  
<http://www.fhi.se/fakta/alkohol.asp>

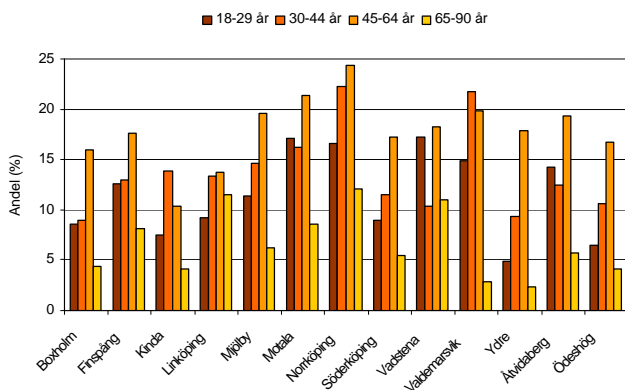
## RÖKNING



Andelen personer som röker dagligen varierar i kommunerna. Andelen rökare är störst i Norrköping och minst i Kinda. Det finns statistiskt säkerställda skillnader mellan Norrköping och kommunerna Mjölby, Åtvidaberg, Finspång, Söderköping, Linköping, Ödeshög, Boxholm, Ydre och Kinda. Det finns också en statistisk säkerställd skillnad mellan Kinda och Motala. De klammerförsedda linjerna i slutet av staplarna är 95-procentiga konfidenstervall som visar osäkerheten i skattningarna.

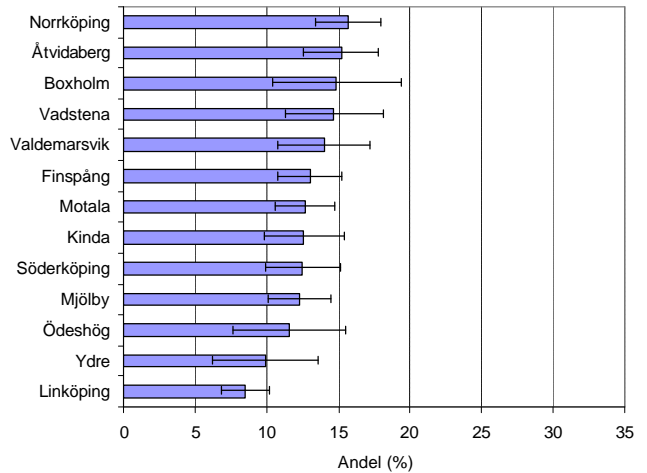


I alla kommuner förutom i Motala, Vadstena, Ydre och Ödeshög är andelen rökare högre bland kvinnor än bland män.

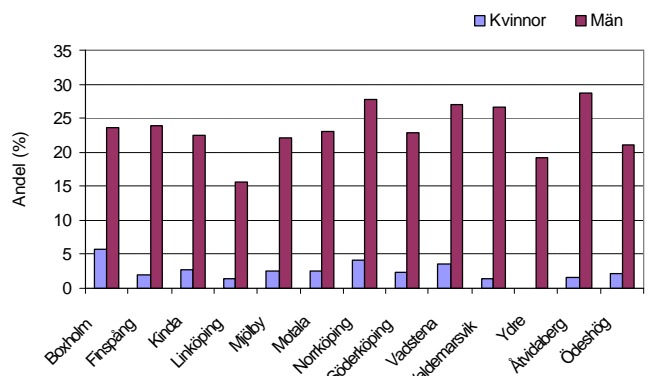


Den största andelen rökare finns i åldersgrupperna 30-44 år och 45-64 år.

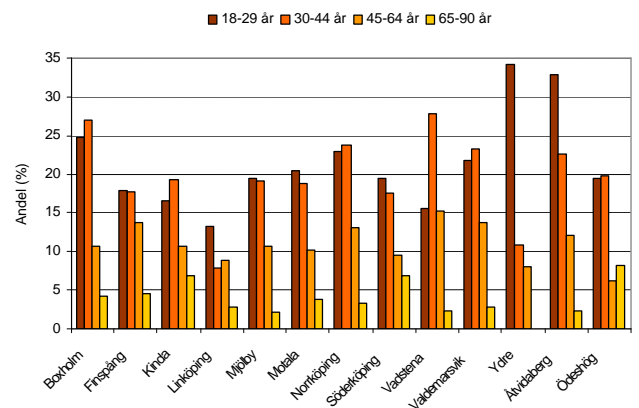
## SNUSNING



Norrköping har den största andelen snusare och Linköping den lägsta. Det finns statistiskt säkerställda skillnader mellan Linköping och kommunerna Norrköping, Åtvidaberg, Boxholm, Vadstena, Valdemarsvik, Finspång och Motala.



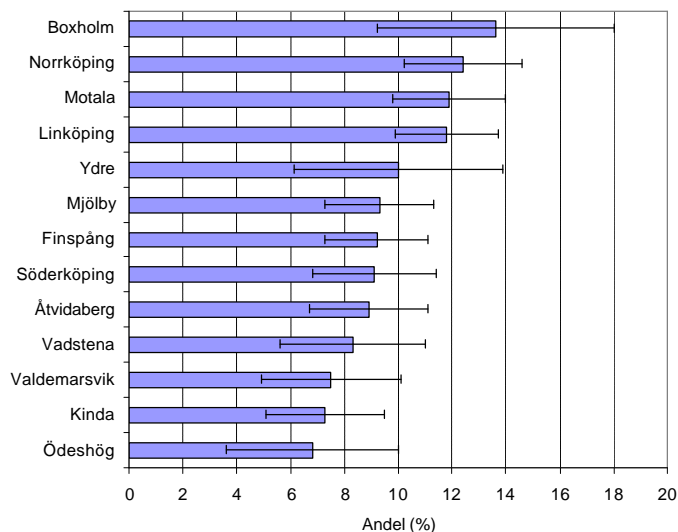
I alla kommuner är andelen män som snusar mycket högre än andelen kvinnor som snusar.



Den högsta andelen som snusar finns i de yngsta åldersklasserna. I den äldsta åldersklassen är andelen som snusar låg.

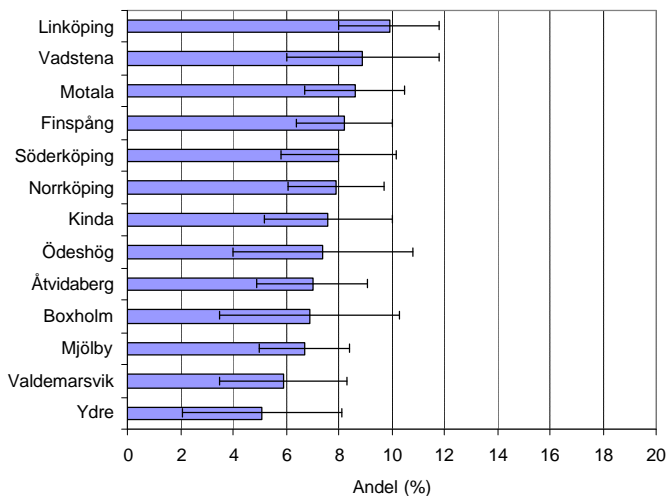
## ALKOHOL

### INTENSIVDRICKANDE

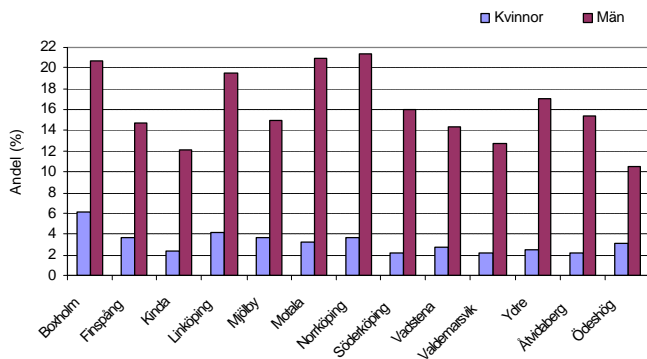


Att dricka sex glas alkoholhaltiga drycker eller mer en gång i månaden eller oftare, bedöms som riskfyllt intensivdrickande. Boxholm har den högsta andelen intensivdrickare och Ödeshög den lägsta. Det finns en statistisk säkerställd skillnad mellan Norrköping och Ödeshög

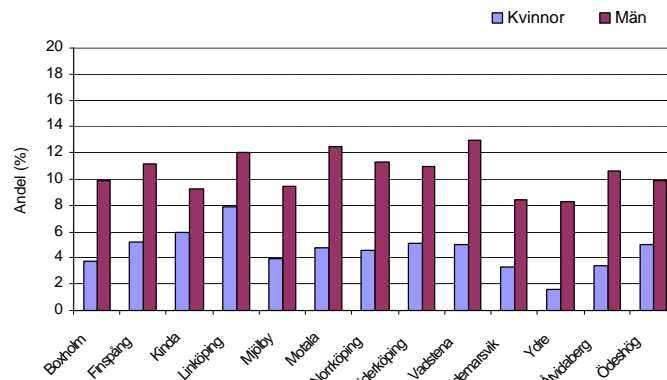
## RISKABEL VECKOKONSUMTION AV ALKOHOL



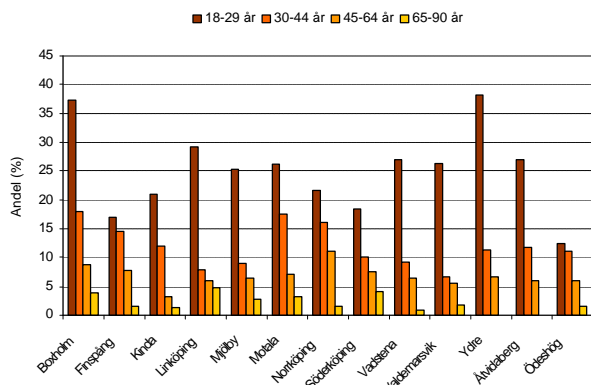
Riskenivån för alkoholskador definieras som veckokonsumtionen av ren alkohol i gram. Andelen som har riskabel veckokonsumtion varierar mellan 2 och 12 procent. Det finns ingen statistisk säkerställd skillnad mellan kommunerna.



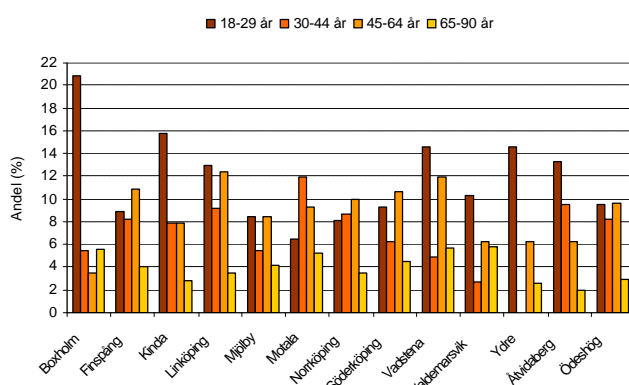
Andelen män som har ett riskfyllt intensivdrickande är högre än andelen kvinnor med riskfyllt intensivdrickande i alla kommuner.



Andelen män som har riskabel veckokonsumtion är högre än andelen kvinnor i alla kommuner.



Det är framförallt de unga som har ett riskfyllt intensivdrickande och beteendet avtar med stigande ålder.



Det är speciellt de unga och medelålders som har en hög veckokonsumtion.

***Bruk och missbruk av alkohol i Östergötlands kommuner  
– Östgötens psykiska hälsa 2002***

*Kontaktperson: Madeleine Borgstedt-Risberg tel. 013-222194*

Folkhälsovetenskapligt centrum  
Hälsans hus  
581 85 Linköping

FoU-enheten för Närsjukvården i Östergötland  
581 85 Linköping

Telefon: 013-22 88 33  
eller 013-22 14 34  
fax: 013-22 51 00  
E-post: fhvc@lio.se

[www.lio.se/enheter/fhvc/rapporter](http://www.lio.se/enheter/fhvc/rapporter)

---