



<b>Samverkansdokument östra länsdelen</b>	Giltigt från och med: 2013-02-20 Giltigt till och med: Tills vidare Fastställt av: Strategisk Samverkan Öster, SSÖ Diarienummer: xxxxxxxx
---	--

<b>Framtaget datum:</b> 2013-02-01	<b>Framtaget av :</b> Lena Törnfeldt, Stellan Svensson, Carina Leijon, Inger Dahl-Harrysson, Mia Wiman-Olsson, Åsa Nilsson	<b>Revideringsintervall:</b>
<b>Revideringsdatum:</b> 2014-10-28	<b>Reviderat av:</b> Lena Törnfeldt, Carin Tyrén, Helena Broberg	<b>Revideringsintervall:</b>
2015-03-09	Lena Törnfeldt, Cecilia Karlsson	

# **Strategisk Samverkan Öster, SSÖ**

## **Organisation och uppdragsbeskrivning för samverkan mellan kommunerna i östra Östergötland och Regionen i östra Östergötland**

## ***Innehållsförteckning***

Bakgrund.....	3
Övergripande mål för samverkan.....	3
Värdegrund.....	3
Övergripande samverkansområden .....	3
Syftet med samverkan.....	3
Bild över "Organisation för samverkan kommunerna och Regionen i östra länsdelen" .....	4
SSÖ – Strategisk samverkan öster.....	5
OSÖ – operativ samverkan öster.....	6
LSÖ – lokal samverkan öster.....	7
LSÖ - grupp med uppdrag avvikelser och systemfel mellan vårdgivare.....	7
LSÖ – läkemedelsråd i östra länsdelen.....	8

## ***Bakgrund***

Wreta-samverkan inleddes 2001 som ett projekt (Wreta-projektet) mellan Norrköpings kommun och Landstinget i östra Östergötland.

2004 övergick Wreta-projektet i en permanent samverkansorganisation samtidigt som det också utvidgades till att omfatta samverkan mellan landstinget och samtliga kommuner i östra länsdelen det vill säga Norrköpings, Söderköpings, Finspångs och Valdemarsviks kommuner. Från och med 2013 omformas Wreta och byter då också namn till Strategisk Samverkan Öster, SSÖ. För sin samverkan har SSÖ antagit en övergripande målsättning, tydliggjort vilka områden som ingår i samverkan samt syftet med densamma.

## ***Övergripande mål för samverkan***

Det övergripande målet för samverkan i östra länsdelen är att kommuninvånare i alla åldrar erbjuds en verksamhet som utgår från en gemensam värdegrund\* och optimalt användande av de samlade resurserna.

## ***Värdegrund\****

SSÖ:s värdegrund bygger på

- respekt för människors lika värde - ett värde just i egenskapen av att vara människa,
- att i alla situationer värna om människans självbestämmande, värdighet och integritet,
- att möta människan respektfullt och jämlikt,
- att möta människan med empati och engagemang.

## ***Övergripande samverkansområden***

SSÖ:s övergripande samverkansområden för det strategiska arbetet utgår från de prioriterade samverkansområden, som den länsövergripande ledningsgruppen för vård och omsorg (LGVO) i Östergötland har fastställt.

De strategiska samverkansområdena är:

- barn- och ungdomsuppdraget
- äldreuppdraget
- genomförande av hemsjukvårdsreformen
- IT-kommunikation (eHälsa)
- samverkan inom psykiatri- och socialpsykiatriområdet
- samverkan inom beroende- och missbruksområdet
- folkhälsofrågor

## ***Syftet med samverkan***

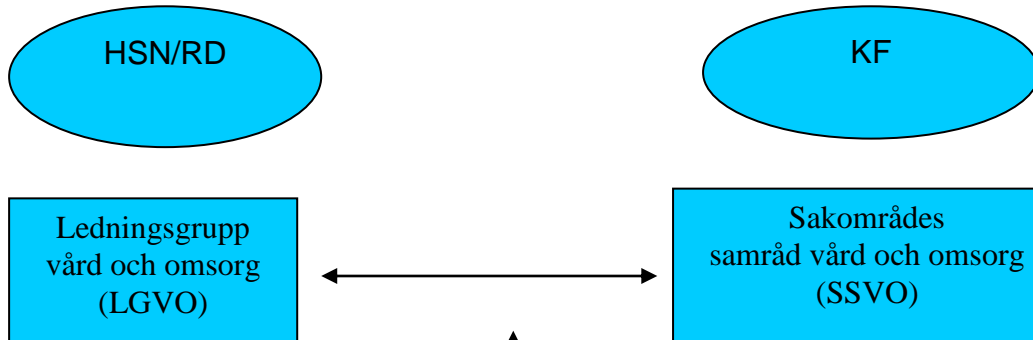
Syftet med samarbetet är att utveckla och förbättra verksamheten, utifrån ett Hälsö- och ohälsoperspektiv, för enskilda individer och särskilda målgrupper med behov av insatser från huvudmännen.

# Organisation för samverkan kommunerna och Regionen i östra länsdelen

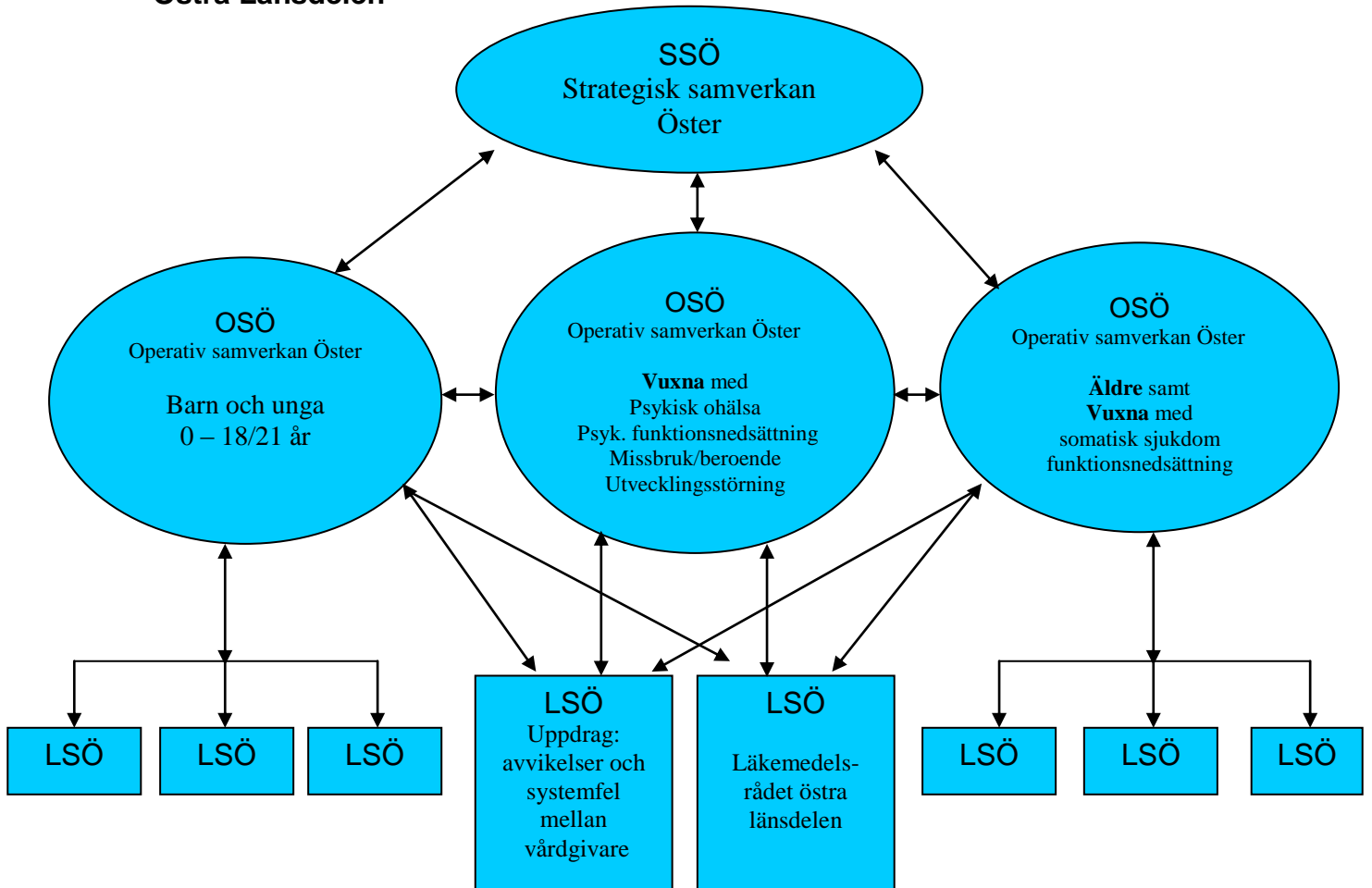
Nationell nivå

Regeringen/SKL/Socialstyrelsen

## Länsnivå



## Länsdelsnivå/ Östra Länsdelen



**LSÖ = lokala samverkansgrupper**

## **SSÖ – Strategisk samverkan öster**

SSÖ:s uppgift är att, med utgångspunkt i de övergripande mål och det syfte med samverkan mellan regionen och kommunerna i östra länsdelen som har antagits av parterna i SSÖ, svara för *övergripande strategiska drifts- och utvecklingsfrågor* vad gäller samverkan utifrån

- gällande lagstiftning,
- förändringar i gällande lagstiftning,
- föreskrifter och förordningar från SOS/Skolverket,
- nationella riktlinjer och direktiv,
- nyttjande av statliga stimulansmedel för utveckling av verksamheter,
- identifierade behov av förändring i pågående samverkan eller utveckling av nya samverkansformer,
- direktiv från regionledning och kommunledningar gällande samverkansformer inom länet,
- avtal – till exempel tecknande av samverkansavtal, uppdragsavtal.

SSÖ ska inför varje nytt verksamhetsår fastställa en års- och aktivitetsplan med tydliga uppdrag till de olika OSÖ-grupperna. Uppdragen kan till exempel vara specifikt avgränsade utvecklingsområden, krav på uppföljningar och utvärderingar, då behov av förändring inom pågående samverkan har identifierats eller behov av nya samverkansformer har uppmärksammats.

SSÖ:s uppdrag till OSÖ ska ha en tydlig struktur med kort beskrivning av uppdraget, bakgrund, syfte, mål, förväntat resultat, slutdatum och eventuell resursåtgång.

SSÖ sammanträder 3 – 4 gånger per år.

En gång per år har SSÖ ett möte tillsammans med de två OSÖ-grupperna.

I den strategiska samverkansgruppen (SSÖ) ingår från

- respektive kommun: förvaltningschef inom socialtjänstens ansvarsområde liksom förvaltningschef inom utbildningsområdet (Förvaltningschef kan utse annan representant att företräda förvaltningen under förutsättning att denna representant har fullt mandat att fatta beslut),
- Regionen: närsjukvårdsdirektören och centrumchefer (Närsjukvårdsdirektören och centrumcheferna kan utse andra representanter att företräda verksamheterna under förutsättning att dessa representanter har fullt mandat att fatta beslut),
- ordförande från respektive OSÖ-grupp.

I SSÖ-gruppen kan också ingå sakkunniga, som har utsetts av ovannämnda ledamöter både för mer stadigvarande deltagande eller tillfälligt deltagande utifrån specifika behov.

SSÖ-gruppen kommer att bestå av 13 – 15 ledamöter. Ordförandeskapet i SSÖ ska rotera mellan kommun och region. På vilket sätt detta och med vilka intervall beslutas av SSÖ. Ordförande har ansvar för att gruppen har tillgång till sekreterare.

## OSÖ - Operativ samverkan öster

OSÖ består av tre grupper, en grupp med uppdrag barn och unga 0 – 18/21 år, en grupp med uppdrag vuxna med psykisk ohälsa, psykisk funktionsnedsättning, missbruk/beroende och utvecklingsstörning och en grupp med uppdrag äldre samt vuxna med somatisk sjukdom/ funktionsnedsättning.

Respektive OSÖ-grupps uppgift är att svara för

- ❑ hur de konkreta uppdragen från SSÖ ska genomföras både på kort och lång sikt,
- ❑ på vilket sätt uppdragen ska lämnas vidare till lokala samverkansgrupper eller arbetsgrupper,
- ❑ formulering av tydliga uppdragsdirektiv omfattande bakgrund, syfte, tydliga och mätbara mål samt tidplan för uppdraget, då det överlämnas till lokal samverkansgrupp eller arbetsgrupp,
- ❑ hur de olika uppdragen som lämnas vidare till lokala samverkansgrupper eller arbetsgrupper ska följas upp och kunskap om dem spridas vidare inom respektive organisation,
- ❑ att identifiera problem i pågående samverkan, identifiera samverkansområden som är behov av utveckling liksom behov av start nya samverkansformer,
- ❑ lämna förslag till SSÖ om nya uppdrag, som behöver lyftas fram och eventuellt prioriteras,
- ❑ rapportera resultat av uppdrag till SSÖ,
- ❑ förbereda och utforma förslag till samverkansavtal, uppdragsavtal.

OSÖ sammanträder 6 – 8 gånger per år.

I de operativa samverkansgrupperna (OSÖ) ingår

- ❑ från respektive kommun: chefer med övergripande ansvar för kvalitets- och utvecklingsfrågor inom hälso- och sjukvårdsuppdrag, inom socialtjänstens ansvarsområde respektive utbildningsområdet för den åldersgrupp, som den OSÖ-samverkansgrupp som han eller hon ska ingå i, har ansvar för. Alternativt väljer respektive kommun annan person än en chef men som i sitt uppdrag inom OSÖ har erhållit beslutanderätt speciellt för detta uppdrag.
- ❑ från regionen: verksamhetschefer/vårdenhetschefer för de olika verksamhetsområden som vänder sig mot respektive åldersgrupp inom OSÖ. Chefer alternativt person med mandat med övergripande ansvar för kvalitets- och utvecklingsfrågor (t.ex. processamordnare)
- ❑ 1 representant från LSÖ-gruppen med uppdrag avseende avvikelser och systemfel mellan vårdgivare ingår som ordinarie ledamot i respektive OSÖ-grupp. LSÖ-gruppens representant ska representera kommunen i LSÖ-gruppen och ha ett hälso- och sjukvårdsansvar i sin tjänst till exempel MAS.
- ❑ 1 representant från LSÖ-grupp "Läkemedelsråd" (i minst en OSÖ-grupp)
- ❑ Representant från Samordningsförbundet (i minst en OSÖ-grupp)

OSÖ-grupperna kommer att bestå av 15 – 18 ledamöter per grupp.

Respektive OSÖ-grupp beslutar om hur ordförande och sekreterare ska utses

## **LSÖ – Lokal samverkan öster**

Den lokala samverkan öster (LSÖ) kan bestå av olika konstellationer utifrån det uppdrag, som respektive grupp erhåller av OSÖ.

Då OSÖ lämnar ut ett uppdrag för lokal samverkan till en LSÖ-grupp följer ett tydligt uppdragsdirektiv med. Uppdragsdirektivet ska innehålla:

- bakgrund till uppdraget,
- beskrivning av uppdraget,
- syfte,
- mål/målsättning,
- förväntat resultat – förvaltning av resultat,
- uppdragsorganisation,
- tidplan,
- uppföljning/utvärdering.

Detta innebär, att de lokala samverkansgrupperna både kan vara tillfälliga arbetsgrupper eller samverkansgrupper som behöver existera under en kortare eller längre tidsperiod men också mer permanenta samverksansgrupper. Grupperna kan variera i antalet deltagare per grupp. De kan också vara helt knutna till en viss kommun och dess samverkan med Regionen. Uppdraget avgör lokalgruppens sammansättning.

LSÖ rapporterar kontinuerligt under uppdragstiden till OSÖ-gruppen enligt vad som har angivits i uppdraget.

## **LSÖ - grupp med uppdrag avvikelser och systemfel mellan vårdgivare**

Denna LSÖ-grupp arbetar liksom övriga lokala samverksgrupper eller arbetsgrupper på OSÖ:s uppdrag.

Gruppens uppdrag är att verka för att övergångarna mellan vårdgivare optimeras genom att

- det finns en väl fungerande kommunikation och informationsöverföring mellan vårdgivare,
- medarbetarna har goda kunskaper om vårdkedjan,
- det finns väl fungerande rutiner.

Gruppens uppdrag är att utveckla formerna för individuell vårdplanering samt att arbeta för att minimera systemfel i samband med vårdplanering. Detta innebär, att i gruppens uppdrag ingår att

- utveckla, uppdatera, förvalta och följa upp rutiner och överenskommelser,
- bevaka avvikelser, som gäller samverkan och övergångar, och initiera förbättringsåtgärder,

- vara motor i arbetet med att införa riktlinjer för samverkan vid in- och utskrivning av patient,
- initiera och genomföra kunskapsutveckling/kunskapsutbyte inom ämnesområdet,
- delta i länsövergripande arbetsgrupper gällande utveckling av länsgemensamma rutiner och riktlinjer för övergång mellan vårdgivare.

Gruppens uppdrag omfattar alla åldrar, från 0 år och uppåt.

Gruppen sammanträder 6 gånger per år.

I gruppen ingår från:

- respektive kommun: medicinskt ansvarig sjuksköterska och områdeschef eller enhetschef,
- regionen: vårdenhetschef och vårdplatskoordinator.

## ***LSÖ – Läkemedelsråd i östra länsdelen***

Läkemedelsrådets syfte är att effektivisera läkemedelshanteringen och att minska andelen läkemedelsrelaterade problem hos patienter/brukare och på så sätt bidra till en högkvalitativ och säker läkemedelsanvändning i hela vårdkedjan.

Läkemedelsrådets uppgift är bland annat att föreslå projekt och aktiviteter för kvalitetsutveckling inom läkemedelsområdet.

I gruppens uppdrag ingår att

- Vara rådgivande ut till verksamheten gällande läkemedelsfrågor.
- Initiera och driva utvecklingsprojekt inom läkemedelsområdet.
- Arbeta med kvalitetsuppföljning
- Rekommendera anvisningar/riktlinjer för östra länsdelen gällande läkemedel och läkemedelshantering.
- Arrangera behovsstyrd utbildning/seminarier inom läkemedelsområdet.
- Skapa forum för lokal dialog mellan vårdgivare i läkemedelskedjan.

Läkemedelsrådet sammanträder 2-3 gånger per termin.

Medlemmarna i läkemedelsrådet kommer från östra länsdelens samtliga verksamhetsområden, dvs specialistsjukvård, primärvård och kommun, är representanter för "sitt" verksamhetsområde och har mandat att föra "områdets" talan på sammanträdena.

Läkemedelsrådet ska ha en stående punkt på dagordningen på OSÖ:s möten för information om läkemedelsrådets pågående aktiviteter och dialog i läkemedelsrelaterade samverkansfrågor.

-----