

## Förtroendet för sjukvården och det självupplevda vårdbehovet i Östergötlands kommuner

– Östgötens psykiska hälsa 2002

### SAMMANFATTNING

Mellan 30 och 49 procent svarar att de har stort förtroende för att sjukvården kan ge den hjälp de behöver om de får psykiska besvär. Andel personer som uppger litet förtroende är högst i Finspång, Linköping, Norrköping och Valdemarsvik. Det är en större andel män än kvinnor som inte vet vilket förtroende de har för sjukvården och en större andel äldre än yngre.

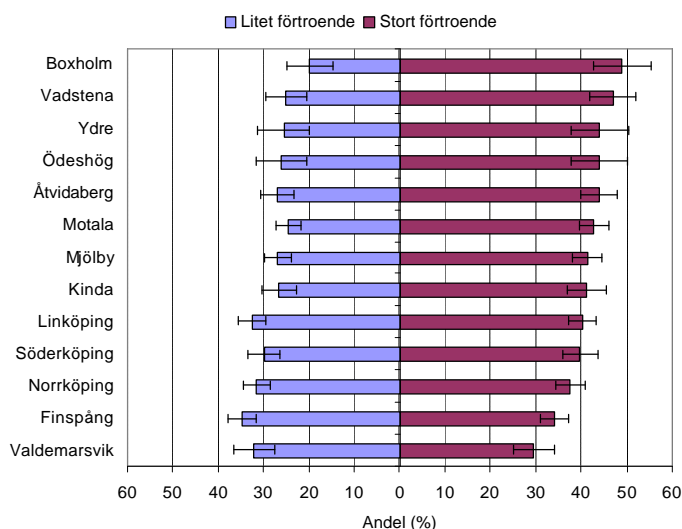
Det självupplevda vårdbehovet varierar mellan 11 och 19 procent. Kvinnor har ett större självupplevt vårdbehov än män. Kvinnor anger också i större utsträckning än män att de känt ett behov att söka vård men inte gjort det. Det är speciellt de unga som anger ett vårdbehov och de har även det största dolda vårdbehovet.

### BAKGRUND

Hösten 2002 genomfördes enkätundersökningen Östgötens psykiska hälsa i Östergötland. Syftet var att kartlägga självrapporterad psykisk ohälsa i alla kommuner i Östergötlands län samt att beskriva skillnader mellan olika grupper i befolkningen. Frågeformuläret skickades till ett slumpmässigt urval i alla kommuner i Östergötland, totalt 12 900 personer i åldrarna 18-90 år. Svarsfrekvensen var 66 procent. Frågeformuläret innehöll bland annat frågor om förtroendet för sjukvården och självupplevt vårdbehov.

En mer utförlig beskrivning av bakgrund, syfte, metod och frågeformulärets utformning för undersökningen finns att läsa i *Rapport 2003:1 Östgötens psykiska hälsa. En kartläggning av självskattad psykisk hälsa i Östergötland hösten 2002*. Siffrorna i detta blad är hämtade från *Rapport 2004:2 Östgötens psykiska hälsa. Kommunrapport om självskattad psykisk hälsa*. (<http://www.lio.se/enheter/fhvc/rapporter>)

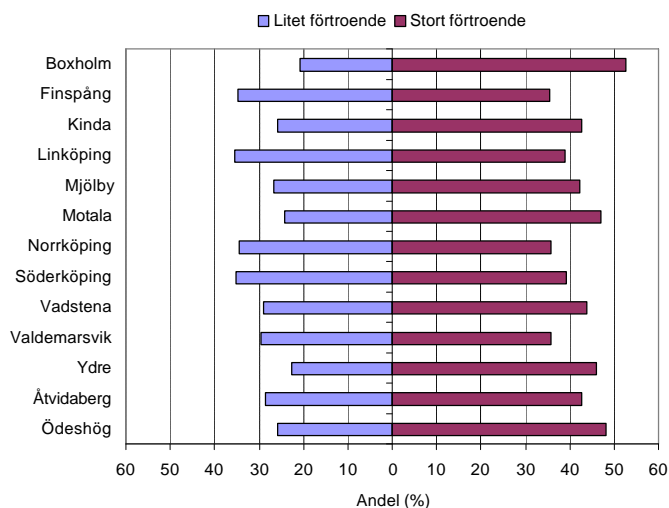
### FÖRTROENDE FÖR SJUKVÅRDEN



Förtroendet för sjukvården erhålls av frågan "Om du får psykiska besvär, vilket förtroende har Du för att sjukvården kan ge den hjälp Du behöver?" De röda staplarna visar dem som har stort (mycket stort/ganska stort) förtroende och de blå staplarna visar dem som har litet (mycket litet/ganska litet) förtroende. De resterande procenten utgörs av dem som inte vet vilket förtroende de har för vården, vilket är ungefär 30 procent i varje kommun. I Boxholm finns den största och i Valdemarsvik den lägsta andelen personer som har stort förtroenden för att sjukvården kan ge den hjälp de behöver om de får psykiska besvär. De klammerförsedda linjerna i slutet av staplarna är 95-procentiga konfidensintervall och visar osäkerheten i

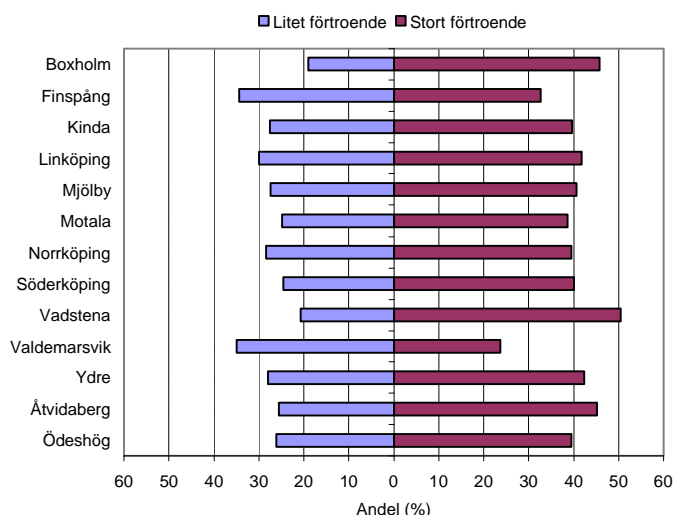
skattningarna. Mellan Valdemarsvik och alla andra kommunerna utom Finspång finns det en statistisk säkerställd skillnad. Det finns också en statistiskt säkerställd skillnad mellan flera andra kommuner (detta ses genom att konfidensintervallen inte överlappar varandra).

### KVINNORS FÖRTROENDE



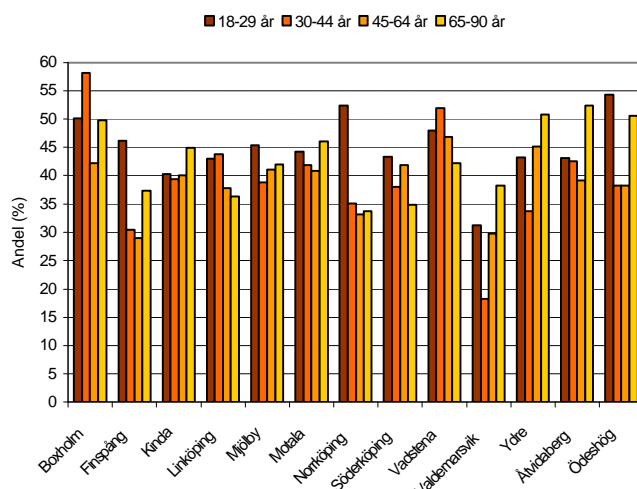
Kvinnor bosatta i kommuner som tillhör den västra länsdelen har större förtroende för sjukvården än kvinnor i Linköping och de som bor i kommuner som tillhör den östra länsdelen. Över 30 procent av kvinnorna i Finspång, Linköping, Norrköping och Söderköping har litet förtroende för sjukvården.

### MÄNS FÖRTROENDE



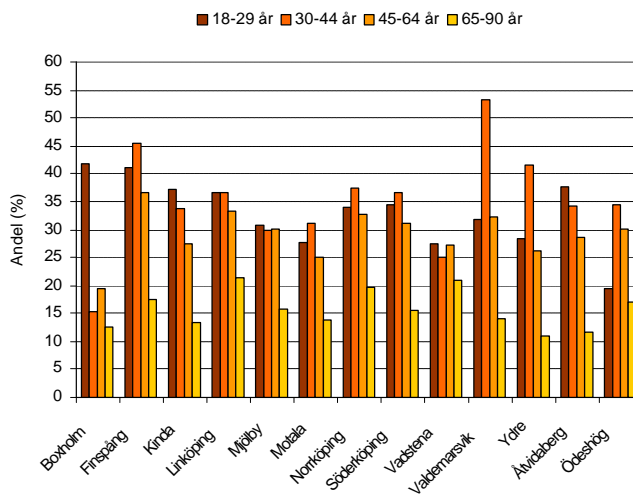
Över hälften av männen i Vadstena har stort förtroende för sjukvården jämfört med knappt en fjärdel av männen i Valdemarsvik. Över 30 procent av männen i Finspång och Valdemarsvik har litet förtroende för sjukvården. Andelen män som uppger att de inte vet vilket förtroende de har för sjukvården, är större än andelen kvinnor.

### STORT FÖRTROENDE



Andelen som har stort förtroende för sjukvården är relativt jämnt fördelade i åldersklasserna i de flesta kommunerna. I Norrköping har över 50 procent av de unga stort förtroende medan resterande åldersgrupper i Norrköping ligger på 35 procent eller lägre. I Valdemarsvik har endast 18 procent av dem mellan 30-44 år stort förtroende medan 53 procent har litet förtroende för sjukvården.

### LITET FÖRTROENDE

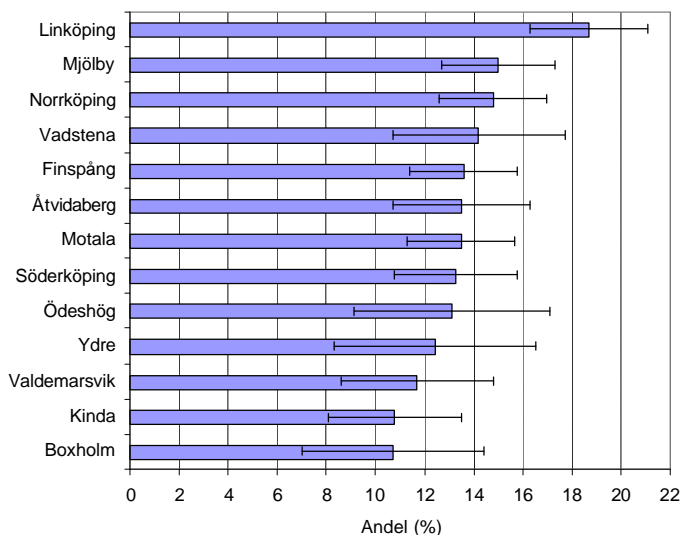


Det är framförallt personer i de yngsta åldersklasserna som har litet förtroende och speciellt gäller detta unga kvinnor. En större andel av de äldre vet inte vilket förtroende de har för vården.

## SJÄLVUPPLEVT VÅRDBEHOV

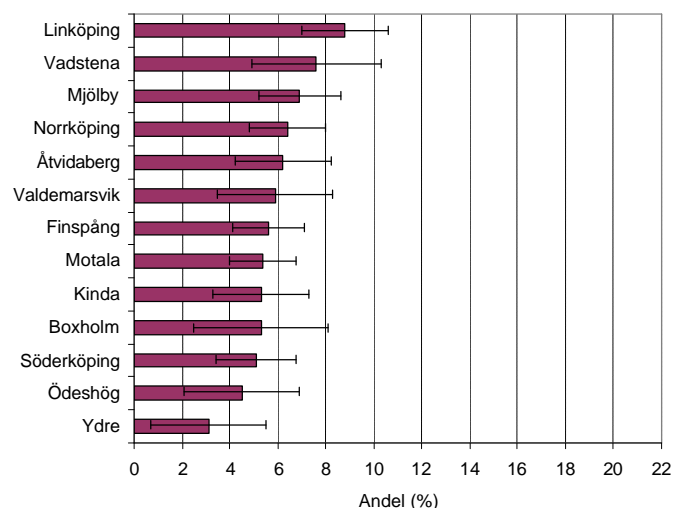
Personer med självupplevt vårdbehov innefattar både de som sökt vård för psykiska besvär och de som känt behov av att söka vård för psykiska besvär men inte gjort det.

### TOTALT VÅRDBEHOV



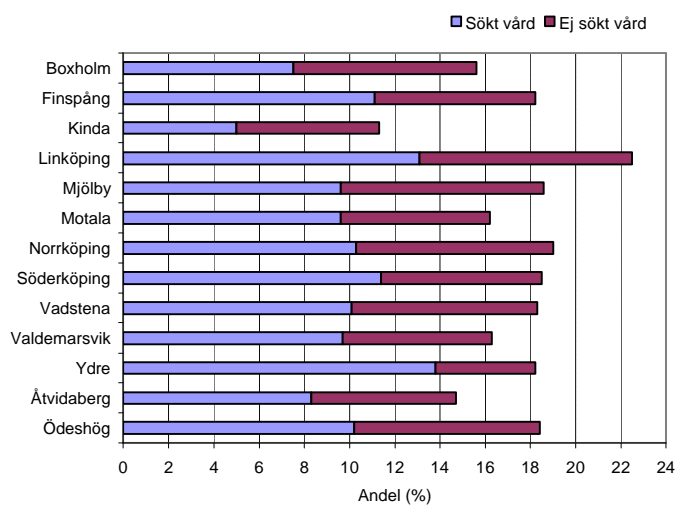
Linköping är den kommun som har den största andelen personer med ett självupplevt vårdbehov, medan Boxholm har den lägsta andelen. Det finns en statistisk säkerställd skillnad mellan Linköping och kommunerna Finspång, Motala, Söderköping, Valdemarsvik, Kinda och Boxholm.

### DOLT VÅRDBEHOV

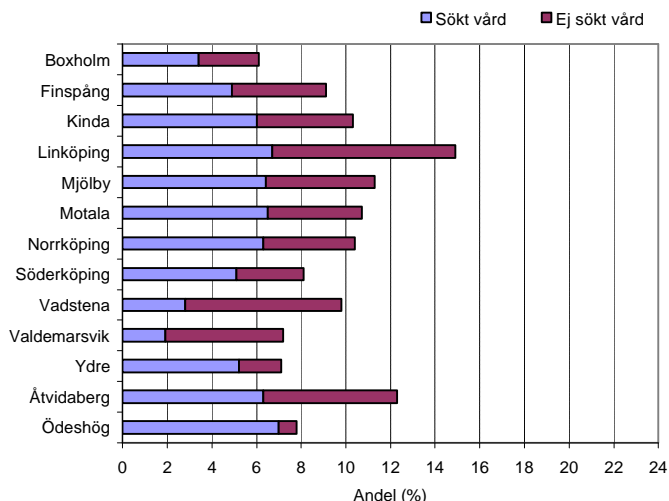


Linköping har även den högsta andelen med dolt vårdbehov, det vill säga de som känt behov av att söka vård för psykiska besvär men inte gjort det. Det finns en statistisk säkerställd skillnad mellan Linköping och kommunerna Motala, Söderköping, Ödeshög och Ydre. I Vadstena och Valdemarsvik är en majoritet av vårdbehovet ett dolt vårdbehov. I Ydre är 25 procent av vårdbehovet dolt medan det varierar mellan 34 och 49 procent i övriga kommuner.

## KVINNORS VÅRDBEHOV

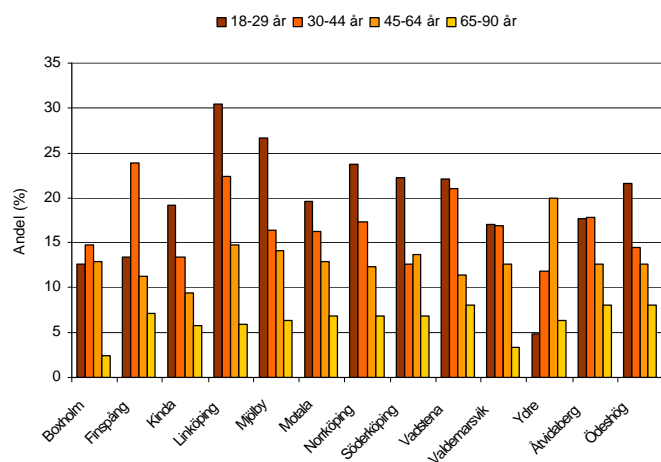


## MÄNS VÅRDBEHOV



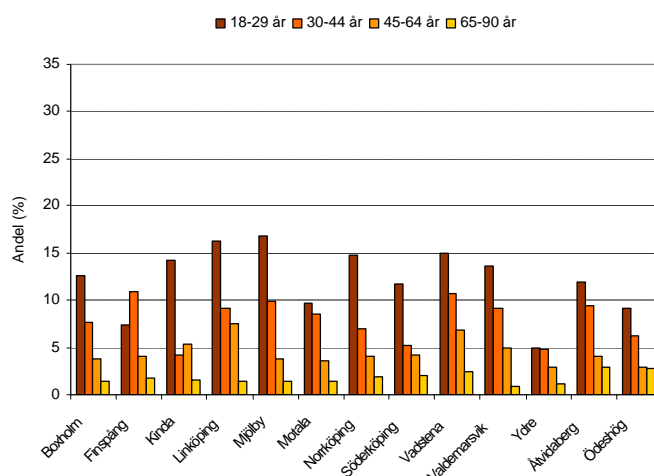
I varje kommun är andelen kvinnor som har ett vårdbehov större än andelen män. Även det dolda vårdbehovet är större bland kvinnor än bland män. Det största vårdbehovet finns i Linköping både bland kvinnor och män.

## TOTALT VÅRDBEHOV



Det är framförallt de unga som har ett vårdbehov och vårdbehovet sjunker med stigande ålder. Det är speciellt de unga kvinnorna som har ett stort vårdbehov. Ydre skiljer gentemot de andra kommunerna genom att det är 45-64 åringar som har det största vårdbehovet och den yngsta åldersgruppen har det lägsta vårdbehovet.

## DOLT VÅRDBEHOV



Det är bland de yngsta som det största dolda vårdbehovet finns. Även här är det de unga kvinnorna som har det största dolda vårdbehovet.

## **Förtroendet för sjukvården och det självupplevda vårdbehovet i Östergötlands kommuner**

### **– Östgötens psykiska hälsa 2002**

Kontaktperson: Madeleine Borgstedt-Risberg tel.013-22 21 94

Folkhälsovetenskapligt centrum  
Hälsans hus  
581 85 Linköping

FoU-enheten för Närsjukvården i Östergötland  
581 85 Linköping

Telefon: 013-22 88 33  
eller 013-22 14 34  
fax: 013-22 51 00  
E-post: fhvc@lio.se

[www.lio.se/enheter/fhvc/rapporter](http://www.lio.se/enheter/fhvc/rapporter)